

# Budget 2023

## Ekonomiplan 2024-2025

### Norra Ålands utbildningsdistrikt kf



Behandlad i förbundsstyrelsen den 17  
oktober 2022

Godkänd i förbundsfullmäktige den 15  
december 2022



# INNEHÅLLSFÖRTECKNING

<b>1. ÖVERSIKT .....</b>	<b>2</b>
1.1 Utbildningschefens översikt.....	2
1.2 Grunden för verksamheten.....	3
1.3 Målsättning och allmän motivering .....	4
<b>2. RESULTATRÄKNING OCH FINANSIERINGSANALYS .....</b>	<b>5</b>
2.1 Resultaträkning år 2023 och ekonomiplan 2024-2025 .....	5
2.1.1 Sammandrag driftsram .....	6
2.1.2 Fördelning hela NÅUD:s budget.....	6
2.1.3 Nyckeltal.....	6
2.2 Finansieringsanalys .....	8
<b>3. RESULTATRÄKNING PER VERKSAMHETSOMRÅDE .....</b>	<b>9</b>
3.1 Förvaltning .....	9
3.2 Skolverksamhet.....	14
3.3 Barn- och elevhälsan .....	20
3.4 Speciallärare i barnomsorg .....	22
3.5 Träningsundervisningen och specialfritidshemmet .....	24
<b>4. INVESTERINGSDEL .....</b>	<b>26</b>
4.1 Investeringar år 2023 .....	26
4.2 Ekonomiplan 2024-2025 .....	26
<b>5. UNDERSKRIFTER .....</b>	<b>27</b>
<b>6. BILAGOR.....</b>	<b>28</b>
Fördelningsprinciper .....	28
Medlemskommunernas betalningsratfördelning .....	29
Specifikation fördelningar samt fördelning plan 2024-25 .....	29



# 1. ÖVERSIKT

## 1.1 Utbildningschefens översikt

Den nya LL om barnomsorg och grundskola har inneburit förändringar för utbildningsdistriktet verksamhet. I alla medlemskommuner utom en har barnomsorg och skola sedan tidigare samordnats och med stöd i nya lagen har utvecklingen av den gemensamma utbildningssektorn medfört en positiv utveckling. Väl fungerande barnomsorg, grundskolor och fritidshem med goda resurser är viktiga konkurrensfaktorer för att barnfamiljer ska välja att flytta till norra Åland.

Osäkerheten i omvärlden, flyktingströmmar, stigande inflation, pandemins efterdyningar, aviserade lönekostnader och ökade lagkrav driver på distriktets kostnader i budget 2023.

Ökade lagkrav som det nya läroämnet svenska som andraspråk, utökat språkprogram och kravet på förberedande undervisning för elever med annat modersmål gör att behovet av lärarresurser stiger i budgeten. Därutöver har behovet av stödåtgärder till enskilda elever eller små-gruppundervisning ökat markant. Elevernas mående har försämrats och stödbehoven ökar. En trolig förklaring kan vara oron i världen och effekter av skolnedstängningarna under pandemin. Antalet elever överförda till mångprofessionellt stöd ökar även de och en utökning med en specialklasslärare i lågstadiet finns i budgeten.

Vid uppgörandet av budget 2022 gjordes en noggrann genomgång av kommunalförbundets kostnader bl. a. genom översyn av åtgärder i skolverksamheten, inventering av personalresurser och översyn av fastighetskostnader. Det bantade budgetförslaget för år 2022 blev, med facit i hand, för hårda och under året har omfördelning av budgeten gjorts för tilläggsanställningar av elevassistenter. I budget 2023 är personalen dimensionerad utifrån skolans verkliga behov i dagsläget.

Distriktets uppgifter har ökat markant efter att vi gick från ett högstadiedistrikt till ett utbildningsdistrikt. Orsaken är inte bara den gemensamma organisationen av skola och barnomsorg utan ökad administration av hemundervisnings elever, FBU-elever och ansvaret för ordnandet av "Grundvux". I LL för barnomsorg och grundskola har lagstiftats om att alla barn, oberoende av ekonomiska och sociala förhållanden eller funktionsnedsättningar har tillgång till en inkluderande och jämlik barnomsorg och grundskoleutbildning samt att främja livslångt lärande för alla. I lagen beskriv även på vilket sätt dessa specialarrangemang skall genomföras.

Under 2022 har implementeringen av grundskolans läroplan gjorts genom en gemensam satsning på tutorlärare. Inom NÅUD finns sju tutorer som har till uppgift tillsammans med skolföreståndarna att utveckla de tyngdpunktsområden som nya läroplanen innehåller. I budget 2023 fortsätter implementeringen genom satsning på tutorerna och fortbildning. För distriktets pedagogiska skolpersonal erbjuds fortbildning i helhetsskapande undervisning. Barnomsorgens läroplan trädde i kraft i augusti 2022. I landskapets implementeringsplan erbjuds mycket fortbildning för personalen samt ett gediget fortbildningspaket för daghemsföreståndarna med fokus på ledarskap i förändring. Distriktet stöder implementeringen genom ett fortbildningspaket i pedagogisk dokumentation för personalen i barnomsorg.

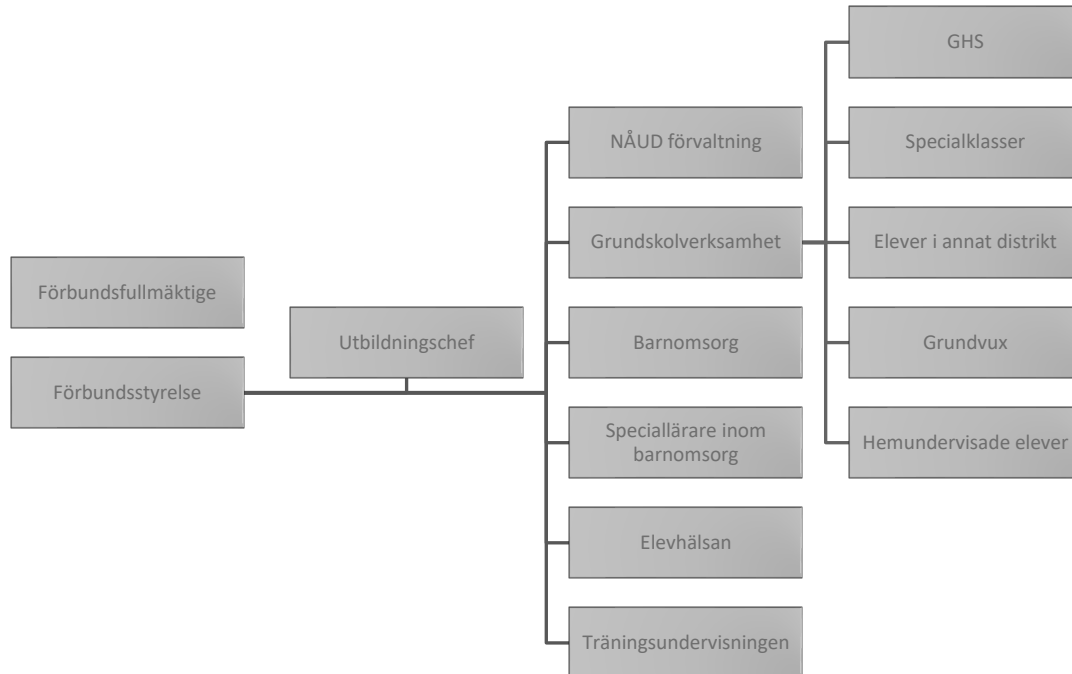
På investeringssidan är renoveringsbehovet av skolfastigheten stort, likaså behovet av att hitta en lösning på trafiksituationen vid GHS. För att göra åtgärderna i rätt ordning har arbetet med en prioriteringsordning inletts och fortsätter 2023.

NÅUD vill fortsättningsvis vara en attraktiv arbetsgivare genom god personalpolitik. Rekryteringen inför skolstarten 2022 har varit utmanande. Avsaknad av behörig personal har lyfts till landskapsnivå och vissa utbildningsinsatser är aviserade att ske med start 2023.



## 1.2 Grunden för verksamheten

Kommunalförbundet Norra Ålands utbildningsdistrikt (NÅUD) består av medlemskommunerna Finström, Geta, Saltvik, Sund och Vårdö



Verksamhetens uppgifter är att erbjuda undervisning för medlemskommunernas elever i grundskolans årskurser 7-9 samt för eleverna i distriktets specialklasser årskurserna 1-9 i enlighet med LL (2020:32) och LF (2020:99) för barnomsorg och grundskola, grundavtal, utbildningsstadga och andra styrdokument.

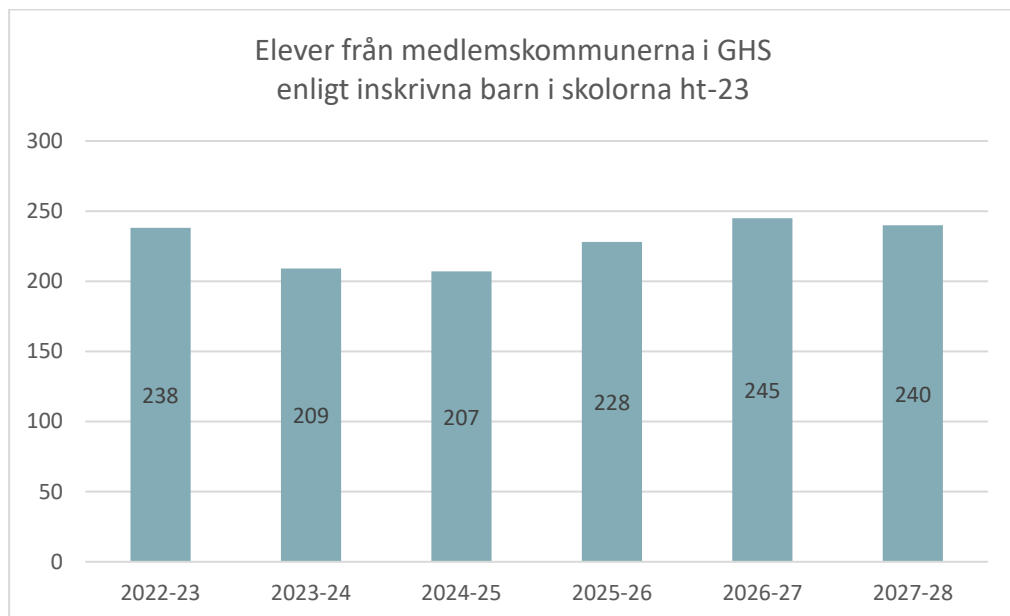
Kommunalförbundet handhar, förutom kommunalförbundets förvaltning, på medlemskommunernas vägnar:

- Grundskoleundervisning åk 7-9
- specialklassundervisningen i grundskolan
- elever med skolgång i annat distrikt åk 7-9
- träningsundervisningen samt specialfritidshemsverksamheten
- grundskoleutbildning för andra än läropliktiga
- barn- och elevhälsan
- speciallärarna i barnomsorgen
- Finströms, Getas, Sunds och Vårdös förvaltning rörande utbildningsverksamhet



## 1.3 Målsättning och allmän motivering

### Elevprognoser



### Elevunderlaget

Inför budget 2023 sjunker elevantalet i GHS och fortsätter sjunka fram till 2025 för att stiga igen till 245 elever. Behovet av speciallösningar för elever ökar märkbart vilket man sett i lågstadieskolornas budgeter det senaste åren, främst lärare till enskilda elever och små grupper ökar kraftigt.

#### *Elevantalet i distriktets specialklasser*

Undervisningen för elever i behov av mångprofessionellt stöd bedrivs i inkluderad form så långt det är möjligt i elevens egen skola med hjälp av extra personalresurser.

Kognitivt svaga elever överförs efter psykologisk utredning till distriktets specialklasser, förnärvarande i Källbo skola och på GHS. Elevantalet ökar stadigt i åk 1-6, hösten -22 är 10 elever inskrivna och i budget 2023 utökas Källbos specialklass med en lärare för att ha möjlighet att dela klassen.

### Verksamhetsplan 2024-2025

Fortsatt implementering av ny läroplan och lag för barnomsorg och grundskola.

Strukturerade förebyggande elevvårdsinsatser och stödformer.

Administrativa system som krävs för att uppfylla lagar och förordningar.



## 2. RESULTATRÄKNING OCH FINANSIERINGSANALYS

Budgeten för Norra Ålands högstadiedistrikt uppgörs som en rambudget där varje resultatenheter får en penningram som på nettonivå är bindande för dem under året. Resultatenheter får omdisponera sina medel inom ramen under förutsättning att de mål som satts upp inte frångås. Omdisponeringar mellan resultatenheter skall godkännas av förbundsstyrelsen. Budgeterade medel får dock inte flyttas mellan drift och investeringar utan beslut från förbundsfullmäktige.

I de fall där budgeterade tjänster och arbetsavtal inte tillsätts får dessa medel enbart användas till köp av dylika tjänster i form av till exempel konsulttjänster. Övriga omdisponeringar i löneanslaget skall tillställas förbundsstyrelsen.

### 2.1 Resultaträkning år 2023 och ekonomiplan 2024-2025

	Bokslut 2021	Budget 2022	Fastställd budget 2023	%-jfr 23/21	Plan 2024	Plan 2025
<b>VERKSAMHETENS INTÄKTER</b>	<b>4 240 705</b>	<b>4 539 107</b>	<b>4 849 893</b>	<b>114,4%</b>	<b>4 799 475</b>	<b>4 867 389</b>
Försäljningsintäkter	4 169 507	4 480 381	4 791 111	114,9%	4 740 475	4 808 389
Understöd och bidrag	38 636	10 644	5 300	13,7%	5 500	5 500
Övriga verksamhetsintäkter	32 562	48 082	53 482	164,2%	53 500	53 500
<b>VERKSAMHETENS KOSTNADER</b>	<b>-4 140 100</b>	<b>-4 441 770</b>	<b>-4 734 979</b>	<b>114,4%</b>	<b>-4 685 775</b>	<b>-4 733 689</b>
Personalkostnader	-2 788 543	-2 942 943	-3 132 647	112,3%	-3 114 500	-3 143 400
Köp av tjänster	-937 597	-1 023 289	-1 072 893	114,4%	-1 037 975	-1 052 089
Material, förnödenheter och varor	-352 783	-400 297	-442 450	125,4%	-440 300	-445 200
Understöd	-350	0	0	0,0%	0	0
Övriga verksamhetskostnader	-60 827	-75 241	-86 989	143,0%	-93 000	-93 000
<b>FINANSIELLA INTÄKTER OCH KOSTNADER</b>	<b>-1 915</b>	<b>-2 500</b>	<b>-1 800</b>	<b>94,0%</b>	<b>-1 700</b>	<b>-1 700</b>
Övriga finansiella intäkter	13	0	0	0,0%	0	0
Räntekostnader	-1 907	-2 300	-1 700	89,1%	-1 700	-1 700
Övriga finansiella kostnader	-21	-200	-100	470,4%	0	0
<b>AVSKRIVNINGAR OCH NEDSKRIVNINGAR</b>	<b>-98 690</b>	<b>-94 837</b>	<b>-113 114</b>	<b>114,6%</b>	<b>-112 000</b>	<b>-132 000</b>
Avskrivningar enligt plan	-98 690	-94 837	-113 114	114,6%	-112 000	-132 000
<b>RÄKENSKAPSPERIODENS RESULTAT</b>	<b>0</b>	<b>0</b>	<b>0</b>		<b>0</b>	<b>0</b>

Avtalsperioden gällde till 31.3.2022. Än har inga avtal tecknats men en lönejustering från juni 2022 beräknas på 2-2,5%. Dessa lönejusteringar finns inte med i 2022 års budget och har justerats här. Denna justering skulle motsvara ökade personalkostnader på 43 600 € i 2022 års budget. Lönejusteringar för år 2023 beräknas bli ca 1,9% från juni och finns med i 2023 års budget. De övriga lönekostnaderna kvarstår i budgeten enligt 2022 års nivå, dvs sjukförsäkringsavgiften är 1,34%, arbetslöshetspremien 0,7%, olycksfalls- och övriga sociala kostnader 0,5%, Keva-avgiften 17,1%, Landskapet Ålands Pensionsfond på 18,2% och Veritas Pensionsförsäkring på 17,7%. Den tidigare pensionsutgiftsbaserade avgiften för anställda under Keva på ca 3,95% slopas före utgången av 2022.



## 2.1.1 Sammandrag driftsram

Budgeten för år 2023 jämfört med både 2021 års bokslut och 2022 års budget.

	Bokslut 2021	Budget 2022	Budget 2023	Förändr % bu-23 /bo-21	Förändr % bu-23 /bu-22
<b>Förvaltning</b>					
Nettoutgifter	249 210	277 546	283 238	13,7%	2,1%
<b>Skolverksamhet</b>					
Nettoutgifter	3 123 994	3 342 452	3 501 685	12,1%	4,8%
<b>Elevvård</b>					
Nettoutgifter	137 283	200 353	242 057	76,3%	20,8%
<b>Tot nettoutgifter</b>	<b>3 510 487</b>	<b>3 820 351</b>	<b>4 026 980</b>	<b>14,7%</b>	<b>5,4%</b>

Kommunalförbundets verksamhet ska finansieras av kommunerna gemensamt. Kommunalförbundets kostnader beräknas som summan av verksamhetsbidrag, avskrivningar, finansiella kostnader och extraordinära poster. Den resulterande summan utgör förbundets nettodriftskostnad.

Utanför driftsramen ligger kostnader för elever i annat distrikt, FBU-kostnader, kostnader för elever med hemundervisning, grundvux, träningsundervisningen, specialfritidshemmet samt speciallärarna för barnomsorgen.

## 2.1.2 Fördelning hela NÅUD:s budget

	Bokslut 2021	Budget 2022	Totalt efter förändr	Förändring 2023/2021 %	Förändring % 2023/2022
Finström	1 661 923	1 874 209	1 914 087	15,2%	2,1%
Geta	345 003	352 824	397 531	15,2%	12,7%
Saltvik	1 064 603	1 140 546	1 338 272	25,7%	17,3%
Sund	701 356	714 151	724 276	3,3%	1,4%
Vårdö	354 233	371 701	382 945	8,1%	3,0%
	<b>4 127 118</b>	<b>4 453 431</b>	<b>4 757 112</b>	<b>15,3%</b>	<b>6,8%</b>

Vid jfr-siffror bör beaktas att inga lönejusteringar gjordes i budget 2022. En trolig lönejustering på 2-2,5% kommer från 1.6.2022.

Den lönejusteringen finns i 2023 års budget samt justering på ca 1,9% från 1.6.2023

År 2021 bör betraktas som ett extraordinärt år, vilket resulterade i återbetalning av överskott på 170 639 € till medlemskommunerna.

Specifikation över fördelning se sid 28

## 2.1.3 Nyckeltal

	Finström	Geta	Saltvik	Sund	Vårdö	Budget	Budget	Bokslut
Antal läropliktiga elever	290,5	56	202	94	39	681,5	667	677,5
Antal elever i Ghs åk 7-9	97	16	59,5	33	18	223,5	235,5	236,5
Antal elever i spec åk 1-6	6,5	1	1	1	0	9,5	5,5	5
Antal elever i annat distrikt åk 7-9	1,5	0	0	0,5	0,5	2,5	6	5
Antal elever i träningsundervisn åk 0-10	0	1,5	4	2	0,5	8	7	7,5
Antal elever i specialfritidshemmet	0	0	3	1	1	5	2	4
Antal FBU-elever (ingår i Ghs åk 7-9)	1	2	3	0	2	8	2,5	2,5
Antal elev åk 1-6	187	39	141,5	60	21	448,5	426	436
Antal barn 0-6 år (åsub 2021)	195	34	138	60	39	466	446	446
Antal elever från annat distrikt åk 7-9						2	1,5	2



	Budget 2023	Budget 2022	Bokslut 2021		
<b>Kostnad skolverksamhet</b>					
1	Ghs-elev skolverksamhet inkl elevhälsan	15 090	13 765	12 758	
2	åk 1-6 spec, enbart lönekostnader/elev	18 778	26 039	22 721	
		7000 –	14 900 -	13 633 –	
3	elev i annat distrikt åk 7-9 tillägg FBU-elev, landsk andel 11 000 €/år *	30000/termin	57 000	61 648	
4	2021 en termin	8 728	22 019	8 849*	
5	elev i träningsundervisningen	49 329	45 633	48 551	
6	elev i specialfritidshemmet	17 719	13 680	9 880	
<b>Barn- och elevhälsan</b>					
7	- barn 0-6 år	211	180	122	
8	- åk 1-6	211	180	122	
<b>Speciallärare i barnomsorg</b>					
9	- barn 0-6 år	210	216	202	
<b>Förvaltningen</b>					
10	- Nåud åk 7-9 o ls spec per elev	943	893	806	
11	- åk 1-6 Finström, Geta, Sund, Vårdö	99	78	86	
12	- barn 0-6 år Finström, Geta, Sund, Vårdö	99	78	86	
					Förändr % 23/22    Förändr % 23/21
	Totalt elev i Ghs (pp. 1, 10)*	16 033	14 658	13 564	9,4%    18,2%
	Totalt elev spec åk 1-6 (pp. 2, 10)	19 721	26 932	23 527	-26,8%    -16,2%
	Totalt åk 1-6 Fi, Ge, Su, Vå (pp. 8, 11)	310	258	208	20,2%    49,0%
	Totalt åk 1-6 Sa (p 8)	211	180	122	17,2%    73,0%
	Totalt barn 0-6 år Fi, Ge, Su, Vå (pp. 7, 9, 12)	520	474	410	9,7%    26,8%
	Totalt barn 0-6 år Sa (pp. 7, 9)	421	396	324	6,3%    29,9%
	Övriga se pp.3, 4, 5, 6				

\*varav 307 € är en följd av **ökade fastighetskostnader** per elev, se sid 18.

År 2021 bör betraktas som ett extraordinärt år, vilket ledde till ett överskott, som återbetalades till medlemskommunerna, på 170 639 €, varav **159 080 € var budgeterade för Ghs elever, dvs 667 € per elev**. Och som tidigare konstaterats är att ett lägre antal elever ger en högre kostnad per elev.

-





## 2.2 Finansieringsanalys

	BOKSLUT 2021	BUDGET 2022	BUDGET 2023	Plan 2024	Plan 2025
<b>Kassaflödet i verksamheten</b>					
Internt tillförda medel					
Årsbidrag	98 690	95 237	113 114	112 000	132 000
Extraordinära poster	0	0	0	0	0
Korrektivposter till internt tillförda medel	0	0	0	0	0
	98 690	95 237	113 114	112 000	132 000
<b>Kassaflödet för investeringarnas del</b>					
Investeringsutgifter	-37 055	-30 000	-50 000	-700 000	-500 000
Finansieringsandelar i investeringsutgifter	0	0	0	0	0
Förs inkomster av tillgångar bestående aktiva	0	0	0	0	0
	-37 055	-30 000	-50 000	-700 000	-500 000
<b>Verksamhetens och investeringarnas kassaflöde</b>	<b>61 635</b>	<b>65 237</b>	<b>63 114</b>	<b>-588 000</b>	<b>-368 000</b>
<b>Kassaflödet för finansieringens del</b>					
Förändringar i utlåningen					
Ökning av utlåningen	0	0	0	0	0
Minskning av utlåningen	0	0	0	0	0
Förändringar av lånebeståndet	0	0	0	0	0
Ökning av långfristiga lån	0	0	0	600 000	0
Minskning av långfristiga lån	-21 333	-21 333	-21 333	-21 333	-68 000
Förändring av kortfristiga lån	0	0	0	0	0
Förändringar av eget kapital	0	0	0	0	0
Övriga förändringar av likviditeten	0	0	0	0	0
Förändringar av förvaltade medel och förvaltad kapital	0	0	0	0	0
Förändring av omsättningstillgångar	0	0	0	0	0
Förändring av fordringar	102 172	0	0	0	0
Förändringar av räntefria skulder	40 053	0	0	0	0
<b>Kassaflödet för finansieringens del</b>	<b>120 892</b>	<b>-21 333</b>	<b>-21 333</b>	<b>578 667</b>	<b>-68 000</b>
<b>Förändring av likvida medel</b>	<b>182 527</b>	<b>43 904</b>	<b>41 781</b>	<b>-9 333</b>	<b>-436 000</b>
Förändring av likvida medel					
Kassamedel 31.12	805 893	849 797	891 578	882 245	446 245
Kassamedel 1.1	-623 366	-805 893	-849 797	-891 578	-882 245
	<b>182 527</b>	<b>43 904</b>	<b>41 781</b>	<b>-9 333</b>	<b>-436 000</b>



## 3. RESULTATRÄKNING PER VERKSAMHETSOMRÅDE

### 3.1 Förvaltning

	Bokslut 2021	Budget 2022	Budget 2023	%-jfr 23/21	Plan 2024	Plan 2025
<b>VERKSAMHETENS INTÄKTER</b>	<b>266 837</b>	<b>306 028</b>	<b>311 720</b>	<b>116,8</b>	<b>313 500</b>	<b>316 100</b>
Försäljningsintäkter	261 917	277 546	283 238	108,1	285 000	287 600
Understöd och bidrag	113	0	0	0,0	0	0
Övriga verksamhetsintäkter	4 806	28 482	28 482	592,6	28 500	28 500
<b>VERKSAMHETENS KOSTNADER</b>	<b>-285 684</b>	<b>-321 669</b>	<b>-334 840</b>	<b>117,2</b>	<b>-334 000</b>	<b>-336 600</b>
Personalkostnader	-215 547	-213 644	-217 147	100,7	-219 600	-222 200
Köp av tjänster	-24 892	-60 702	-59 829	240,4	-60 000	-60 000
Material, förnödenheter och varor	-9 558	-7 175	-10 675	111,7	-7 200	-7 200
Övriga verksamhetskostnader	-35 688	-40 148	-47 189	132,2	-47 200	-47 200
<b>AVSKRIVNINGAR OCH NEDSKRIVNINGAR</b>	<b>-4 100</b>	<b>-3 937</b>	<b>-796</b>	<b>19,4</b>	<b>0</b>	<b>0</b>
Avskrivningar enligt plan	-4 100	-3 937	-796	19,4	0	0
<b>RESULTATRÄKNING FÖR KOMMUN</b>	<b>-22 948</b>	<b>-19 577</b>	<b>-23 916</b>	<b>104,2</b>	<b>-20 500</b>	<b>-20 500</b>
Interna intäkter		19 577	25 643		22 300	22 300
Interna kostnader			-1 727		-1 800	-1 800
Medlemskommunernas andel i driften	249 210	277 546	283 238	115,9%	285 000	287 600
Andel av Nåud:s driftsram	7,1%	6,4%	6,8%			

I budget finns anskaffning av två datorer.

Kostnader för Ekonomiprogrammet – utbildning, licenser, support, finns i budget totalt 11 878 €. Även här finns budgeterat underhåll för Abilita ekonomiprogram.

Pedagogisk fortbildning ”helhetsskapande undervisning” för all pedagogisk personal i distriktet, stöd för implementering av läroplanen i barnomsorgen och deltagande i ledarskapsfortbildning för föreståndarna.

#### Verksamhetsområde

Förbundskansliets huvudsakliga uppgifter är att på medlemskommunernas vägnar organisera och administrera:

- grundskoleundervisningen åk 7-9
- specialklassundervisningen i grundskolan
- elever med skolgång i annat distrikt åk 7-9
- träningsundervisningen samt specialfritidshemsverksamheten
- grundskoleutbildning för andra än läropliktiga
- barn- och elevhälsan
- speciallärarna i barnomsorgen
- Finströms, Getas, Sunds och Vårdös förvaltning rörande utbildningsverksamhet

#### Övergripande mål

Förvaltningen skall skapa förutsättningar så att kommunalförbundets verksamheter ser sig som en del i en större helhet som samspelar med medlemskommunerna och övriga delar i samhället genom:

- god service gentemot kommunalförbundets personal och brukare, de kommunala skolnämnderna och lågstadieskolorna
- en fortsatt effektiv kostnadsstyrning av kommunalförbundet
- driva systematiskt kvalitetsarbetet i distriktet
- som ett led i att vara en attraktiv arbetsgivare utveckla ledarskapet i distriktet



### Målsättningar 2023

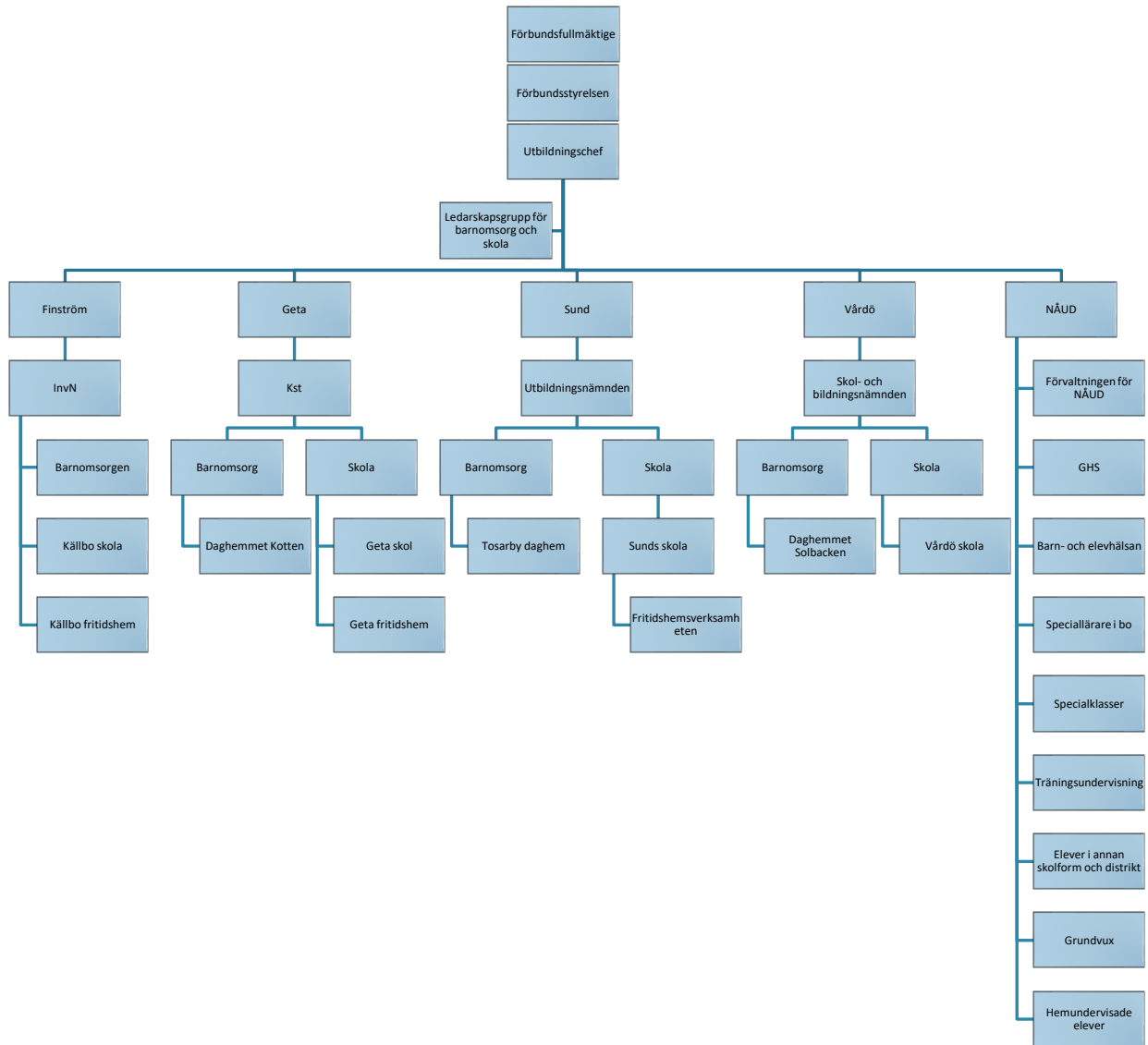
Utbildningssektorn i distriktet skall arbeta för att barnomsorgen bidrar till att barnen får goda uppväxtvillkor i en trygg och stimulerande miljö. Grundskolan ska ge en god allmänbildande grund för fortsatt utbildning och beredskap att möta ett föränderligt samhälle och arbetsliv. Fritidshemmen skall bidra till att barn får goda uppväxtvillkor i en stimulerande och trygg miljö. För barn och elever med utökade behov ska finnas resurser för extra stöd. I budget 2023 har särskild vikt lagts vid:

- Satsning på skolutveckling genom tutorernas arbete under temat helhetsskapande undervisning.
- Utvecklande av gemensam förvaltning för utbildningsverksamheten i Finström, Geta, Sund och Vårdö.
- Utveckling av barn- och elevhälsans rutiner genom fortbildningsinsatser av psykologteamet.
- Fortbildning; Fortsatt implementering av ny läroplan och arbetsplaner för såväl barnomsorg som grundskola. Ibruktagande av nya ekonomisystemet.
- Kvalitetsarbete; Centrala delar i NÅUD:s kvalitetsutveckling är att delta i nationella utvärderingar i basämnen svenska, matematik och engelska. Dessa longitudinella studier deltar distriktets skolor i under året. Framtagande av kvalitetsmätning för barnomsorgen.

<b>Nyckeltal</b>	<b>Bokslut</b>	<b>Budget</b>	<b>Budget</b>	<b>Plan</b>	<b>Plan</b>
<b>Befattning</b>	<b>2021</b>	<b>2022</b>	<b>2023</b>	<b>2024</b>	<b>2025</b>
Skoldirektör/utbildningschef	1	1	1	1	1
Ekonomichef	0,8	0,8	0,8	0,8	0,8
Byråsekreterare	1	1	1	1	1
<b>Totalt</b>	<b>2,8</b>	<b>2,8</b>	<b>2,8</b>	<b>2,8</b>	<b>2,8</b>

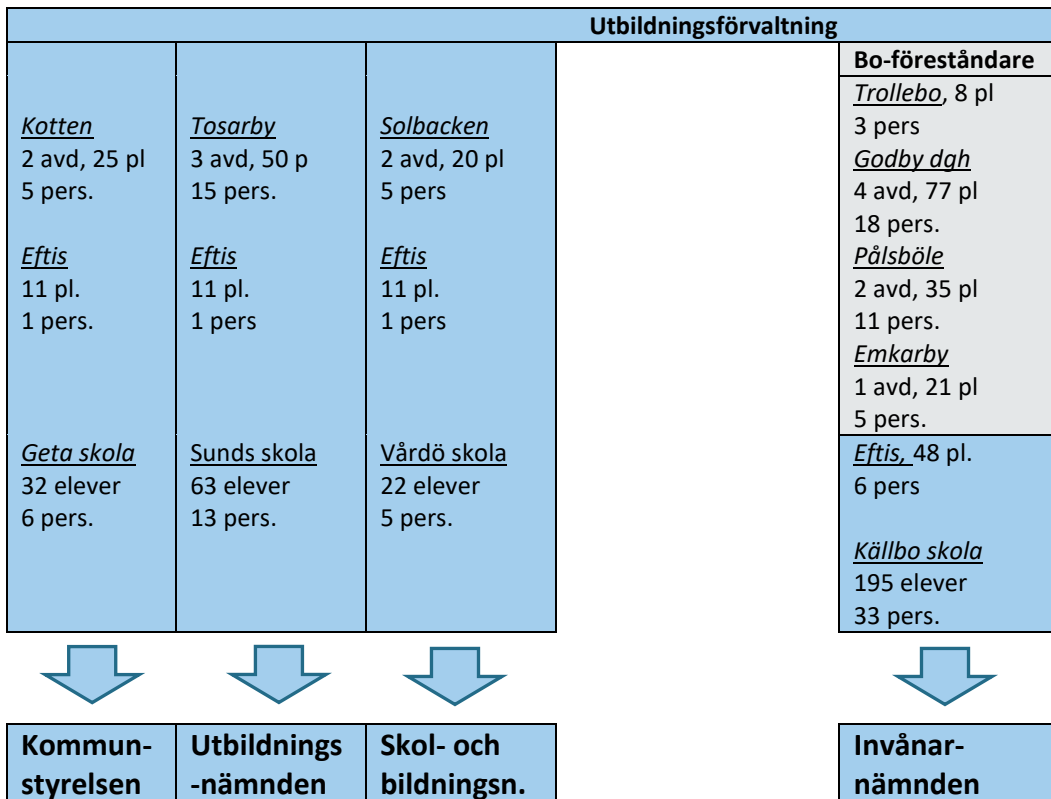
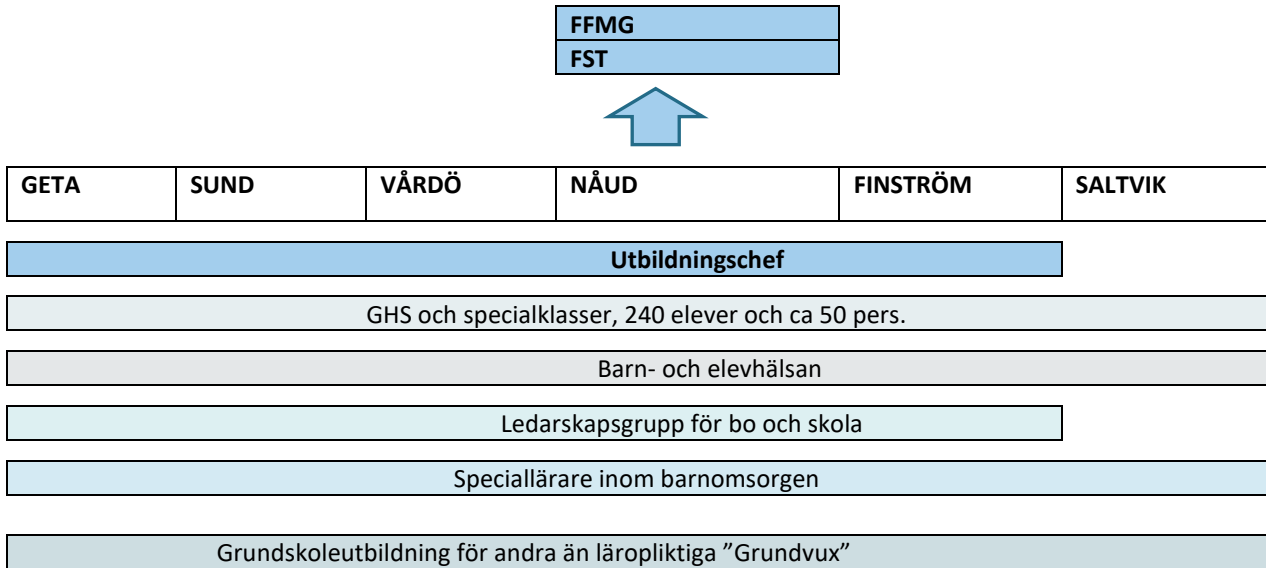


Utbildningschefens arbetsområden





Utbildningsväsendet och dess förvaltning som utbildningschefen har ansvar över inom NÅUD





## Fördelningsprinciper

Fördelningsprinciperna är fastslagna i förbundets grundavtal från 1.4.2021.

### NÅUD:s förvaltning

Nettodriftskostnad för förvaltningen av Godby högstadieskola (punkt 1 i § 3) och specialklassundervisningen åk 1-6 (punkt 2 i § 3) samt beredning och föredragning i förbundsstyrelsen och förbundsfullmäktige fördelas enligt medlemskommunernas elevantal i Godby högstadieskola och specialklass åk 1-6 under ifrågavarande år. Nettodriftskostnaden fastställs då nettodriftskostnaderna för förvaltningens övriga uppgifter (punkterna 3-9 i § 3) avdragits.

Nettodriftskostnad för Finströms, Getas, Sunds och Vårdös förvaltning av utbildningsverksamheten (punkt 8 i § 3) fördelas enligt antalet elever i åk 1-6 och barn i åldern 0-6 år.

Förvaltningens nettodriftskostnad för verksamhet enligt punkt 7 och 9 enligt ingångna avtal

Förvaltningens arbetstid fastställs utifrån egna anteckningar, protokollförda möten och fattade tjänstemannabeslut. Arbetstiden redovisas i budget och bokslut. Förvaltningens nettodriftskostnad fördelas enligt förvaltningens personalkostnader.

<u>Efter interna överföringar</u>	<u>P. 1-2</u>	<u>P. 8</u>
Skoldirektör uppskattad arbetstid	60,4 %	39,6 %
Ekonomichef uppskattad arbetstid (80%)	99,5 %	0,5 %
Byråsekreterare uppskattad arbetstid	86,6 %	13,4 %

Förvaltning Ghs o Is spec 77,6%	Fi, Ge, Su och Vå förvaltning 22,4%						Totalt
	Antal elever	% andel	Kostnad	Antal elev o barn	% andel	Kostnad	
Finström	103,5	44,4%	97 633,31	388,5	60,4%	38 303,84	135 937,16
Geta	17	7,3%	16 036,39	74	11,5%	7 295,97	23 332,36
Saltvik	60,5	26,0%	57 070,68	0	0,0%	0,00	57 070,68
Sund	34	14,6%	32 072,78	121	18,8%	11 929,90	44 002,68
Vårdö	18	7,7%	16 979,71	60	9,3%	5 915,65	22 895,36
	233,0	100,0%	219 792,87	643,5	100,0%	63 445,36	<b>283 238,23</b>
per elev			943,32	per elev/barn		98,59	

Specifikation se sid 28.



## 3.2 Skolverksamhet

	Bokslut 2021	Budget 2022	Budget 2023	%-jfr 23/21	Plan 2024	Plan 2025
VERKSAMHETENS INTÄKTER	3 335 811	3 585 670	3 714 973	111,4%	3 684 400	3 733 300
Försäljningsintäkter	3 269 803	3 555 426	3 684 673	112,7%	3 653 900	3 702 800
Understöd och bidrag	38 341	10 644	5 300	13,8%	5 500	5 500
Övriga verksamhetsintäkter	27 667	19 600	25 000	90,4%	25 000	25 000
VERKSAMHETENS KOSTNADER	-3 239 197	-3 489 782	-3 600 018	111,1%	-3 573 700	-3 602 600
Personalkostnader	-2 395 546	-2 588 454	-2 723 788	113,7%	-2 701 000	-2 725 000
Köp av tjänster	-476 041	-532 290	-409 305	86,0%	-396 400	-396 400
Material, förnödenheter och varor	-342 638	-389 997	-427 525	124,8%	-430 900	-435 800
Understöd	-350	0	0	0,0%	0	0
Övriga verksamhetskostnader	-24 622	-29 041	-39 400	160,0%	-45 400	-45 400
FINANSIELLA INTÄKTER OCH KOSTNADER	-1 915	-2 500	-1 800	94,0%	-1 700	-1 700
Övriga finansiella intäkter	13	0	0	0,0%	0	0
Räntekostnader	-1 907	-2 300	-1 700	89,1%	-1 700	-1 700
Övriga finansiella kostnader	-21	-200	-100	470,4%	0	0
AVSKRIVNINGAR OCH NEDSKRIVNINGAR	-94 589	-90 900	-112 318	118,7%	-112 000	-132 000
Avskrivningar enligt plan	-94 589	-90 900	-112 318	118,7%	-112 000	-132 000
RÄKENSKAPSPERIODENS RESULTAT	109	2 488	837	767,0%	-3 000	-3 000
Interna intäkter	3 218	1 200	2 927		3 000	3 000
Intern kostnad annat distrikt	-3 327	-3 688	-3 764			
Medlemskommun andel i driften	3 123 994	3 342 452	3 501 685			
Andel av Näud:s driftsbudget	88,0%	77,2%	87,0%			

Vid jämförelse med budget 2022 bör noteras att ingen lönejustering gjordes, vilket torde bli 2-2,5% från 1.6.2022.

I budgeten finns enbart personalkostnader budgeterade för lågstadiets specialklass. Specialklassernas övriga administration handhas sedan 2016 enligt avtal i specialklassens hemkommun.

### Verksamhetsområde

Godby högstadieskola erbjuder undervisning för alla elever i årskurserna 7-9 i de fem norråländska kommunerna i enlighet med lag och förordning samt andra styrdokument.

Specialklassverksamhet på lågstadiet bedrivs i Källbo skola i specialklassen Vågen. I 2023 års budget finns här budgeterat två specialklasslärare och två elevassistenter.

I GHS finns en specialklass för åk 7-9. Inkluderande verksamhet tillämpas i så stor grad det går utifrån elevernas förutsättningar. GHS specialklass har en specialklasslärare samt en elevassistent.

”Grundskolan ska ge en allmänbildande grundutbildning och ge eleven verktyg som främjar möjligheterna till livslångt lärande. Grundskolan ska i undervisning och övrig verksamhet ge alla elever likvärdiga möjligheter att inhämta och utveckla sådana kunskaper och färdigheter som behövs för en harmonisk och allsidig personlig utveckling. Verksamheten i grundskolan ska stå på vetenskaplig grund och beprövad erfarenhet.

Grundskolan ska vara tillgänglig för alla och stöda elevens utveckling till en trygg, kreativ och ansvarsökande människa och en aktiv samhällsmedborgare.

Grundskolans fostrande verksamhet stöder hemmen och vårdnadshavarna i att främja barnets förutsättningar för utveckling och lärande samt att stärka barnets sociala färdigheter och sunda självkänsla.

Verksamheten främjar de färdigheter och kunskaper som behövs för att leva miljömässigt, socialt och ekonomiskt hållbart. Verksamheten främjar demokratiska värderingar, demokratiska arbetsmetoder, jämställdhet, jämlikhet och fredsvilja. Verksamheten främjar mänskliga rättigheter och motverkar aktivt all form av kränkande behandling.

Undervisningen ska ge eleverna insikter i och förståelse för den åländska självstyrelsen, demilitariseringen och kulturen.



Grundskoleutbildningen för personer som har passerat läropliktsåldern har som särskilt mål att med beaktande av elevens livserfarenhet, situation, ålder samt språkliga och kulturella bakgrund ge eleven en möjlighet att förvärva de kunskaper och färdigheter som ingår i grundskoleutbildningen och förbättra sin lärandeförmåga och sina förutsättningar för fortsatta studier.” (LL om barnomsorg och grundskola del 3 kap.2 §5)

GHS strävar till att utvecklas i takt med tiden. Regelbundet genomförs utvärderingar genom enkäter, elevbedömning och diskussioner där både elever, personal och vårdnadshavare deltar. I den mån ekonomin tillåter hålls fortbildning och handledning för all skolpersonal i distriktet.

#### Godby högstadieskola

##### **Övergripande mål:**

Vårt främsta uppdrag är att alla elever på Godby högstadieskola mår bra, känner sig trygga och når sina och utbildningens mål. Vi strävar efter att utbilda ansvarskännande demokratiska medborgare vars handlingar präglas av kunskap, öppenhet, tolerans, empati och förmåga att samarbeta.

Vi strävar efter att hålla oss i framkant vad det gäller digitalisering och att tillägna oss pedagogisk forskning. Med kompetens och engagemang arbetar vi tillsammans och systematiskt för varje elevs bästa.

##### **Fokusområden 2023**

Implementeringen av den åländska läroplanen fortsätter. Arbetet kommer att ske regelbundet i kollegiet med tutorerna som dragande i arbetet tillsammans med rektor. Fokus under året kommer att vara den helhetsskapande undervisningen som temadagar, men även i den löpande undervisningen. De av lärarna framtagna kursplanerna med fokus på stoffet i förhållande till det centrala innehållet och hur använda och synliggöra undervisningsmål och lärandemål för elever och vårdnadshavare kommer fortsatt att prioriteras.

Under de helhetsskapande temadagarna (3 st) ligger fokus på välmående (åk7), mångfald (åk8) och entreprenörskap (åk9). Dessa områden har gemensamt tagits fram av skolorna på norra Åland. I åk 1-6 finns samma teman. Så under elevens grundskoletid kommer eleven att få till sig de olika temana på olika sätt flera gånger.

Välmåendet är ett annat fokusområde. Alla i personalen kommer att gå kursen Välbefinnande i arbetet. Land skolorna på norra Åland finns ett team kring arbetet med välmåendet. De kommer att jobba med det under året. Representanterna från GHS kommer tillsammans med välmåendeteamet i GHS att jobba vidare på plats i skolan.

##### **Motivering och konsekvens till budget 2023**

###### Personalutökning

Behov av tre **assistenter** (å 78,4%) finns för studion (mindre grupp) och i en klass. För att eleverna ska kunna tillgodogöra sig undervisningen i helklass behövs stöd av en extra vuxen i klassen. En vuxen som eleverna känner sig trygga med. Kostnad 62 800€.

Utan detta stöd ger vi inte det eleverna har rätt till i och med 17 § i Lagen om barnomsorg och grundskola.

Utökning **it-tekniker** 50%. Då skolan idag är så digital som den är och bör vara har behovet av it-tekniker ökat. Under flera år har detta behov varit eftersatt då 100% inte har räckt till. Det finns flera områden inom it som behöver utvecklas för att skolan ska fungera under skoldagen och för att vi ska vara med i utvecklingen. Det är även mer säkert att ha två personer som delar på arbetet. Finns det enbart en person och den är borta finns inget stöd ifall det händer något.

Utan denna utökning fortsätter vi bara släcka bränder, utvecklingen står stilla eller går bakåt. Kostnadsökning 32 400 €.

**Fler lärartimmar pga. språkprogrammet.** I och med att vi enligt utbildningsstadgan 28 § erbjuder 5 språk (finska, tyska, spanska, franska och ryska) där det krävs att minst 12 elever väljer ett språk gör att eleverna inte alltid får sitt förstaval. Det gör att elever hoppar av språken efter att de läst de bara en kort tid och då blir grupperna för de som inte läser språk så stora att de behöver delas i flera grupper. Det leder till att fler lärartimmar behövs. Språkgrupperna kan även bli små, men det kväver ändå lika många lärartimmar som till större grupper.





Erbjuds enbart t.ex. tre språk blir det troligtvis flera i varje grupp och då det är elevens förstaval fortsätter troligtvis eleven läsa språket. Grupperna blir då mer jämnstora och förre lärartimmar kan behövas.  
Kostnadsökning 15 300 €.

**Lärare till lilla gruppen.** Elever som inte klarar av att få undervisning i skolan kan enligt lagen om barnomsorg och grundskola 24 § Undervisning i särskilda situationer och 25 § Flexibel undervisningsform har rätt att få undervisning på annat sätt och på annan plats än i skolan. Då vi har elever med det behovet finns behov av lärare och lokal för detta.

Utan detta stöd har vi elever som sitter hemma och inte får den undervisning som de har rätt till enligt lag.  
Kostnadsökning 44 200 €

**Förberedande undervisning (FBU) och Svenska som andraspråk** 6 § i lagen om barnomsorg och grundskola. Behovet av FBU har ökat sedan prognosen för 2023 uppgjordes. Eleverna som är i FBU är nykomna till Åland och har rätt till 4 terminer FBU. Antalet lärartimmar för FBU är alltså fler än vad som beräknats i våras. Då eleverna efter 4 terminer ska klara sig i helklass ökar behovet av ämnesstöd. Detta gör att fler lärartimmar kommer att gå till ämnesstöd. Eleverna har även rätt att läsa svenska som andraspråk. Det ämnet går parallellt med svenska som övriga klassen läser. Det gör att det behövs två lärare under en och samma lektion till en och samma klass.  
Budgeterat enligt 2022 års budget.

#### Hyreskostnader

Då vi har elever som har behov av undervisning utanför skolan, finns även behov av lokal för det och hyra för lokalen. Kostnadsökning ca 6 000 €.

#### Renovering

Skolbyggnaden är från 1977 och behov av renovering visar sig tydligt. En plan för renoveringsgången har tagits fram av ledningsgruppen i samarbete med skolans vaktmästare. Två klassrum per år planeras renoveras. Renoveringen uppdaterar klassrummen i akustik, VVS och färg. Klassrummen blir enhetliga i hela skolan.  
Budgeterad kostnad 30 000 €.

#### Nyckeltal

Elevantal Ghs	Kommun	BOKSLUT 2021	BUDGET 2022	BUDGET 2023	%-förändr 2021-2023	PLAN 2024	PLAN 2025
	Finström	97	97	97	0,0%	101	105,5
	Geta	15	15,5	16	6,7%	16,5	17,5
	Saltvik	64,5	64	59,5	-7,8%	50,5	56
	Sund	41,5	40,5	33	-20,5%	28	30
	Vårdö	18,5	18,5	18	-2,7%	12	8,5
<b>Totalt medlemskommuner</b>		<b>236,5</b>	<b>235,5</b>	<b>223,5</b>	<b>-5,5%</b>	<b>208</b>	<b>217,5</b>
	Elev fr annat distrikt	2	1,5	2	0,0%	1	0,5
<b>Högstadiееlev i skola i Nåhd</b>		<b>238,5</b>	<b>237</b>	<b>225,5</b>	<b>-5,5%</b>	<b>209</b>	<b>218</b>
	Elev i annat distrikt	5	6	2,5	-50,0%	0	0

Medelgrupstorlek	Allmänna	Spec kl	Studion	Lilla gruppen
Ghs 2022-2023	16,7	6	14	4
Ghs 2021-2022	16,1	6	12	



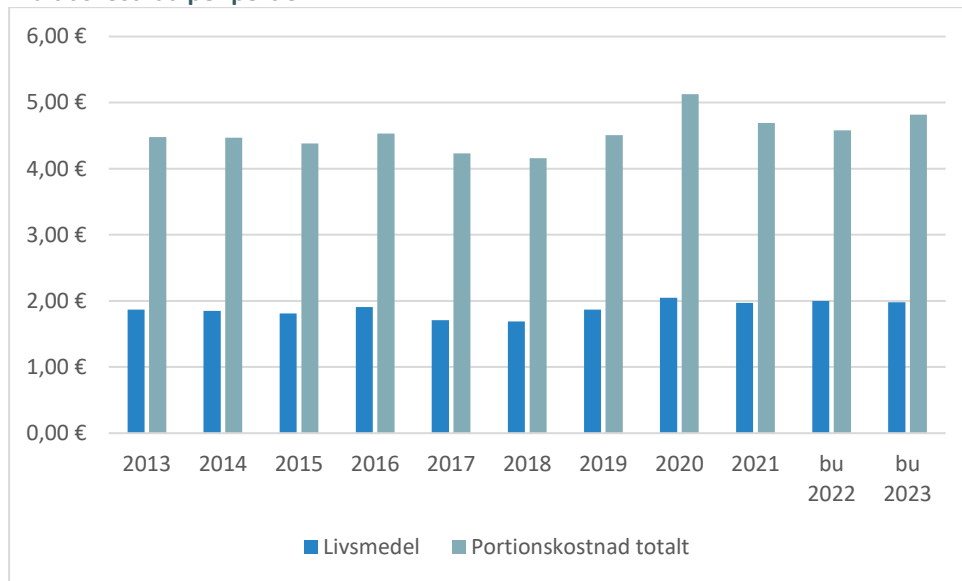
Timresurs Högstadiet	Bokslut 2021		Budget 2022		Budget 2023	
	vt-21	ht-21	vt-22	ht-22	vt-23	Ht-23
Allmän undervisning	406	387	387	352	407	377
Specialundervisning	46	52	52	48	48	48
Språk+data	55					
Språkprogrammet, tillval		77	77	75	69	69
Körframträdande	1	1	1	1	1	1
Lektioner	508	517	517	476	525	495
Elevantal	234	242	242	232	241	212
<b>Timresurs</b>	<b>2,17</b>	<b>2,14</b>	<b>2,14</b>	<b>2,05</b>	<b>2,18</b>	<b>2,33</b>
<b>Övriga pedagogiska specialarrangemang, Studion, lilla gruppen</b>						
FBU		23	23	23	30	20
Avtalsenliga ersättningar	97	45	45	44	58	54
Totala antal vt	628	644	644	602	699	633
<b>Total använd resurs</b>	<b>2,7</b>	<b>2,7</b>	<b>2,7</b>	<b>2,6</b>	<b>2,9</b>	<b>3,0</b>
Specialklassundervisning	28	28	36	30-35	30	30

Lågstadiet specialklass, Vägen	vt-22	ht-22	vt-23	ht-23
Specialklassundervisning	28	34	50	50
	28	34	50	50
Antal elever	6	10	10	9
<b>Timresurs</b>	<b>4,7</b>	<b>3,4</b>	<b>5</b>	<b>5,6</b>

Personal Beteckning	Bokslut 2021		Budget 2022		Budget 2023		Jfr 23/21	Plan 2024		Plan 2025 Heltid	
	Antal	Heltid	Antal	Heltid	Antal	Heltid		Antal	Heltid	Antal	d
Rektor	1	1	1	1	1	1		1	1	1	1
Lektor	21	20,87	21	20,57	21	20,62	-0,25	21	20,6	21	20,6
Specialklasslärare	2	2	2	2	3	3	1	3	3	3	3
Speciallärare	2	2	2	2	2	2		2	2	2	2
Elevhandledare	1	1	1	1	1	1		1	1	1	1
Timlärare studion	3	2,5	3	3	3	2,58	0,08	3	3	3	3
Timlärare	2	1,92	2	1,49	3	1,95	0,03	2	1,5	2	1,5
Timlärare sv andra språk	1	0,58					-0,58				
FBU-lärare	1	0,42	2	1,28	2	1,25	0,83	2	1,3	2	1,3
Timl stödunderv svenska			1	0,33	1	0,33	0,33	1	0,3	1	0,3
Lärförtroendeman		0,4		0,43		0,38	-0,02		0,4		0,4
Elevassistent	5	3,7	4	2,87	6	5,49	1,79	6	5,5	6	5,5
Data	1	1	1	1	2	1,5	0,5	2	1,5	2	1,5
Bibliotekarie (ingår i lektorstjänst 3 vt)											
Rektorskanslist	1	1	1	1	1	1		1	1	1	1
Städare	3	3	3	3	3	3		3	3	3	3
Fastighetsskötare	1	1	1	1	1	1		1	1	1	1
Bespisningschef	1	1	1	1	1	1		1	1	1	1
Dietkock	1	1	1	1	1	1		1	1	1	1
Köksbiträde	1	0,78	1	0,78	1	0,78		1	0,8	1	0,8
<b>Totalt</b>		<b>45,17</b>		<b>44,75</b>		<b>48,88</b>	<b>3,71</b>		<b>48,9</b>		<b>48,9</b>



### Måltidskostnad per portion



### Fastighet (ingår i skolverksamhetens budget)

Fastigheten är belägen i Finströms kommun, Godby består av mark, areal 34080 m<sup>2</sup> vari igår en idrottsplan, skolgård, parkering och byggnad, vars yta är 4824 m<sup>2</sup>. Skötseln av fastigheten sköts av en fastighetsskötare och tre lokalvårdare. Driften för fastigheten ingår i skolverksamheten drift.

	BOKSLUT 2021	BUDGET 2022	BUDGET 2023
<b>VERKSAMHETENS INTÄKTER</b>	<b>1 714</b>	<b>5 000</b>	<b>4 000</b>
Övriga verksamhetsintäkter	1 714	5 000	4 000
<b>VERKSAMHETENS KOSTNADER</b>	<b>-333 540</b>	<b>-337 579</b>	<b>-362 831</b>
Personalkostnader	-155 684	-155 903	-158 471
Köp av tjänster	-62 305	-74 661	-42 340
Material, förnödenheter och varor	-102 418	-92 680	-148 020
Övriga verksamhetskostnader	-14 133	-14 335	-14 000
<b>FINANSIERINGSKOSTNADER</b>	<b>-1 917</b>	<b>-2 400</b>	<b>-1 800</b>
Räntor	-1 907	-2 400	-1 800
<b>AVSKRIVNINGAR</b>	<b>-93 482</b>	<b>-88 600</b>	<b>-111 522</b>
Avskrivningar	-93 482	-88 600	-111 522
<i>Interna intäkter</i>	<i>3 218</i>		

<b>Kostnad per elev i Ghs</b>	<b>1 787 €</b>	<b>1 787 €</b>	<b>2 094 €</b>	
<b>Kostnad per m<sup>2</sup> (inkl kostnader utemiljö)</b>	<b>88 €</b>	<b>88 €</b>	<b>110 €</b>	<b>98 €</b>



### Fördelningsprinciper

Fördelningsprinciperna är fastslagna i förbundets grundavtal från 1.4.2021.

#### Grundskoleundervisning åk 7-9

Högstadieskolans nettodriftskostnad fördelas i enlighet med medlemskommunernas elevantal i Godby högstadieskola under ifrågavarande år (punkterna 1 och 2 i § 3).

Elever med skolgång i annat distrikt faktureras hemkommunen enligt verkliga kostnader (punkt 3 i § 3)

#### Specialklassundervisning åk 1-6

Endast den pedagogiska personalens personalkostnader administreras av förbundskansliet och fördelas i enlighet med medlemskommunernas elevantal i åk 1-6 specialklassundervisning under ifrågavarande år (punkt 2 i § 3).

	<b>Bokslut 2021</b>	<b>Budget 2022</b>	<b>Totalt 2023</b>	<b>Jfr bokslut- 21 %</b>	<b>Avvikelse €</b>
Finström	1 386 176	1 573 436	1 634 765,27	17,9%	248 589
Geta	212 252	240 105	274 075,75	29,1%	61 824
Saltvik	814 981	869 931	930 010,30	14,1%	115 029
Sund	569 810	577 226	518 803,55	-9,0%	-51 006
Vårdö	256 902	267 777	293 018,46	14,1%	36 116
	<b>3 240 121</b>	<b>3 528 476</b>	<b>3 650 673,33</b>	<b>12,7%</b>	<b>410 552</b>

Se specifikation sid 28.



### 3.3 Barn- och elevhälsan

	Bokslut 2021	Budget 2022	Budget 2023	%-jfr 23/21	Plan 2024	Plan 2025
<b>VERKSAMHETENS INTÄKTER</b>	<b>137 493</b>	<b>200 353</b>	<b>242 057</b>	<b>176,1</b>	<b>259 800</b>	<b>261 200</b>
Försäljningsintäkter	137 283	200 353	242 057	176,3	259 800	261 200
Understöd och bidrag	121	0	0	0,0		
Övriga verksamhetsintäkter	89	0	0	0,0		
<b>VERKSAMHETENS KOSTNADER</b>	<b>-130 366</b>	<b>-192 530</b>	<b>-234 099</b>	<b>179,6</b>	<b>-251 800</b>	<b>-253 200</b>
Personalkostnader	-104 324	-114 025	-114 319	109,6	-115 600	-117 000
Köp av tjänster	-25 520	-76 356	-117 500	460,4	-135 000	-135 000
Material, förnödenheter och varor	-187	-1 925	-2 050	1098,8	-1 000	-1 000
Övriga verksamhetskostnader	-336	-224	-230	68,4	-200	-200
<b>RESULTATRÄKNING FÖR KOMMUN</b>	<b>7 127</b>	<b>7 823</b>	<b>7 958</b>	<b>111,7</b>	<b>8 000</b>	<b>8 000</b>
Intern hyra	-1 200	-1 200	-1 200		-1 200	-1 200
Intern kostnad förvaltning	-5 927	-6 623	-6 758		-6 800	-6 800
Medlemskommunernas andel	137 283	200 353	242 057	176,3	259 800	261 200
Andel av driftsramen	3,9%	4,6%	5,9%			

Under köp av kundtjänster finns, liksom i budget för år 2022, budgeterat NAUD:s andel av skolpsykologtjänsterna, se nedan. Köptjänsten beräknad enligt uppgifter från Mariehamns Stad totalt 112 000 €.

#### Verksamhetsområde

Barn- och elevhälsans uppgift är att genom olika professioners kunskap och kompetens upprätthålla barnens och elevernas utveckling och lärande. Barn- och elevhälsan skall arbeta för att säkerställa tidigt stöd för dem som behöver det och främja samarbetet med barnens och elevernas familjer. Verksamhetens finns beskriven i LL för barnomsorg och grundskola del IV och beskrivs utförligt i verksamheternas barn- och elevhälsoplaner.

Skolpsykologtjänsterna är köptjänst från Mariehamn, där alla skolpsykologtjänster är samordnade genom ett samarbetsavtal mellan samtliga skoldistrikt på Åland.

För att möta upp kravet på gemensamma elevvårdstjänster för barnomsorg och grundskola bör distriktet ha två kuratorer. Två kuratorer har även visat att det förebyggande arbetet ger effekt också på skolpsykologens arbetsbörda.

#### Mål

- Att genom samarbete med föräldrar och personal kring barnet/eleven skapa de bästa möjliga förutsättningar för lärande. Tillsammans med olika yrkeskategorier utgå från barnet i fokus.
- Att kunna erbjuda elever, föräldrar och personal inom grundskolan och barnomsorg möjlighet till stöd. Detta genom att förmedla adekvat hjälp vid olika behov.
- Att i samråd planera olika stödfunktioner samt delta i och utveckla det förebyggande arbetet.



## Nyckeltal

### Antal läropliktiga elever och barn 0-6 år

	Bokslut 2021	Budget 2022	Budget 2023	%-andel
Finström	487,5	480	485,5	42,3%
Geta	83	83,5	90,0	7,8%
Saltvik	308,5	313,5	340,0	29,6%
Sund	164	160	154,0	13,4%
Vårdö	80,5	76	78,0	6,8%
<b>Totalt</b>	<b>1123,5</b>	<b>1113</b>	<b>1147,5</b>	<b>100,0%</b>

### Personal

Befattning	Bokslut 2021	Budget 2022	Budget 2023	Plan 2024	Plan 2025
Skolpsykolog	Köptjänst	Mhs Stad			
Skolkurator	2	2	2	2	2
<b>Totalt</b>	<b>2</b>	<b>2</b>	<b>2</b>	<b>2</b>	<b>2</b>

### Fördelningsprinciper

Fördelningsprinciperna är fastslagna i förbundets grundavtal från 1.4.2021.

#### Barn- och elevhälsan

*Barn- och elevhälsans nettodrifstkostnad fördelas i enlighet med läropliktiga elever och barn 0-6 år i medlemskommunerna under ifrågasvarande år (punkt 6 i § 3).*

### Kommunernas andel

	Bokslut 2021	Budget 2022	%-andel	Budget 2023	Jfr bokslut-21	Avvikelse €
Finström	59 568,79	86 432,91	42,3%	102 412,96	71,9%	42 844,17
Geta	10 141,97	15 036,34	7,8%	18 984,89	87,2%	8 842,92
Saltvik	37 696,35	56 393,95	29,6%	71 720,71	90,3%	34 024,36
Sund	20 039,55	28 885,25	13,4%	32 485,26	62,1%	12 445,71
Vårdö	9 836,49	13 604,08	6,8%	16 453,58	67,3%	6 617,09
<b>Totalt</b>	<b>137 283,14</b>	<b>200 352,53</b>	<b>100,0%</b>	<b>242 057,41</b>	<b>76,3%</b>	<b>104 774,27</b>

Se specifikation sid 28.



### 3.4 Speciallärare i barnomsorg

	Bokslut 2021	Budget 2022	Budget 2023	%-jfr 23/21	Plan 2024	Plan 2025
<b>VERKSAMHETENS INTÄKTER</b>	<b>90 222,34</b>	<b>96 177,01</b>	<b>97 911,95</b>	<b>108,5</b>	<b>97 900</b>	<b>98 800</b>
Försäljningsintäkter	90 161,68	96 177,01	97 911,95	108,6	97 900	98 800
Understöd och bidrag	60,66	0,00	0,00	0,0		
<b>VERKSAMHETENS KOSTNADER</b>	<b>-78 217,24</b>	<b>-90 998,25</b>	<b>-86 963,00</b>	<b>111,2</b>	<b>-86 900</b>	<b>-87 800</b>
Personalkostnader	-73 127,48	-76 819,14	-77 393,00	105,8	-78 300	-79 200
Köp av tjänster	-4 508,77	-7 150,00	-7 200,00	159,7	-7 200	-7 200
Material, förnödenheter och varor	-400,14	-1 200,00	-2 200,00	549,8	-1 200	-1 200
Övriga verksamhetskostnader	-180,85	-5 829,11	-170,00	94,0	-200	-200
<b>RÄKENSKAPSPERIODENS RESULTAT</b>	<b>12 005,10</b>	<b>5 178,76</b>	<b>10 948,95</b>	<b>91,2</b>	<b>11 000</b>	<b>11 000</b>
Interna hyror	-5 664		-5 664		-5 700	-5 700
Interna kostnader förv	-6 341	-5 279	-5 285		-5 300	-5 300

Speciallärartjänsterna i barnomsorgens budget ingår inte i rambudgeten. I budget 2022 finns hyran under Övriga verksamhetskostnader.

#### Verksamhetsområde

Speciallärarna i barnomsorgens uppgift är att i samverkan med barn- och elevhälsan bistå medlemskommunerna i arbetet med barn i behov av specialpedagogiskt stöd, bistå i övergången barnomsorg – skola, medverka i skolberedskapstest och handleda personal i distriktets daghem.

#### Mål

- Att genom samverkan med föräldrar, personal och övriga aktörer skapa de bästa möjliga förutsättningar för barnets utveckling och lärande.
- Att bygga upp rutiner för tidig upptäckt av specialpedagogiskt stöd inom barnomsorgen.
- Att kunna erbjuda barn, föräldrar och personal inom barnomsorgen möjlighet till stöd genom att förmedla adekvat hjälp vid olika behov.



## Nyckeltal

Antal barn 0-6 år enligt 2021 års statistik från ÅSUB.

Kommun	Bokslut 2021	Budget 2022	Budget 2023	%-andel
Finström	190	190	195	41,8%
Geta	33	33	34	7,3%
Saltvik	129	129	138	29,6%
Sund	57	57	60	12,9%
Vårdö	37	37	39	8,4%
<b>Totalt</b>	<b>446</b>	<b>446</b>	<b>466</b>	<b>100,0%</b>

## Personal

Befattning	Bokslut 2021	Budget 2022	Budget 2023	Plan 2024	Plan 2025
Speciallärare i barnomsorg	1,5	1,5	1,5	1,5	1,5
<b>Totalt</b>	<b>1,5</b>	<b>1,5</b>	<b>1,5</b>	<b>1,5</b>	<b>1,5</b>

## Fördelningsprinciper

Fördelningsprinciperna är fastslagna i förbundets grundavtal från 1.4.2021

*Samtliga kostnader fördelas enligt ingångna avtal.*

## Kommunernas andel

I budgeten fördelas enligt avtal enligt antalet barn under skolåldern.

Kommun	Bokslut 2021	Budget 2022	Budget 2023	% förändr Bu-23/bo-21	Förändr € Bu-23/bo-21
Finström	38 409,68	40 972,26	40 971,74	6,7%	2 562,06
Geta	6 671,16	7 116,24	7 143,79	7,1%	472,63
Saltvik	26 078,15	27 818,01	28 995,38	11,2%	2 917,23
Sund	11 522,91	12 291,68	12 606,69	9,4%	1 083,78
Vårdö	7 479,78	7 978,81	8 194,35	9,6%	714,57
<b>Totalt</b>	<b>90 161,68</b>	<b>96 177,00</b>	<b>97 911,95</b>	<b>8,6%</b>	<b>7 750,27</b>

Kostnad per barn 210 €, budget 2022 216 €, bokslut 2021 202 €. Se specifikation sid 28.





### 3.5 Träningsundervisningen och specialfritidshemmet

	Bokslut 2021	Budget 2022	Budget 2023	%-jfr 23/21	Plan 2024	Plan 2025
<b>VERKSAMHETENS INTÅKTER</b>	<b>410 342</b>	<b>350 879</b>	483 231	117,8	443 875	457 989
Försäljningsintäkter	410 342	350 879	483 231	117,8	443 875	457 989
<b>VERKSAMHETENS KOSTNADER</b>	<b>-406 635</b>	<b>-346 791</b>	-479 059	117,8	-439 375	-453 489
Köp av tjänster	-406 635	-346 791	4 172	112,6	4 500	4 500
<b>RÄKENSKAPSPERIODENS RESULTAT</b>	<b>3 707</b>	<b>4 088</b>	<b>4 172</b>	<b>112,6</b>	<b>4 500</b>	<b>4 500</b>

I 2023 års budget ingår driftskostnader och avskrivningskostnader för träningsundervisningen och specialfritidshemmet.

Även i plan 2024-25 finns totala kostnader för både träningsundervisningen och specialfritidshemmet.

#### Verksamhetsområde

Träningsundervisningen, som i grundskolans regi inleddes 1991, är avsedd för elever med utvecklingsstörning. Träningsundervisningen är gemensam för Mariehamn, NÅUD k.f och SÅUD k.f. Skärgårdskommunerna kan ansöka om att få sända elever till träningsundervisningen. Förbundsstyrelsen är ansvarig för verksamheten som regleras genom ett avtal mellan distrikten. Driftskostnaderna regleras mellan avtalsparterna i förhållande till deras elevantal.

Träningsundervisningen ger undervisning i alla grundskolans ämnen anpassat efter elevernas nivå. Dessutom har en del elever simning, bowling, tennis och ridning. Många av eleverna har olika former av terapier under skoltiden - ergoterapi, fysioterapi och talterapi. Adl-träningen (anpassning till dagligt liv) ingår som en del av undervisningen för samtliga elever.

#### **Mål och motiveringar kommer att ingå i Såd:s budget**

#### Nyckeltal

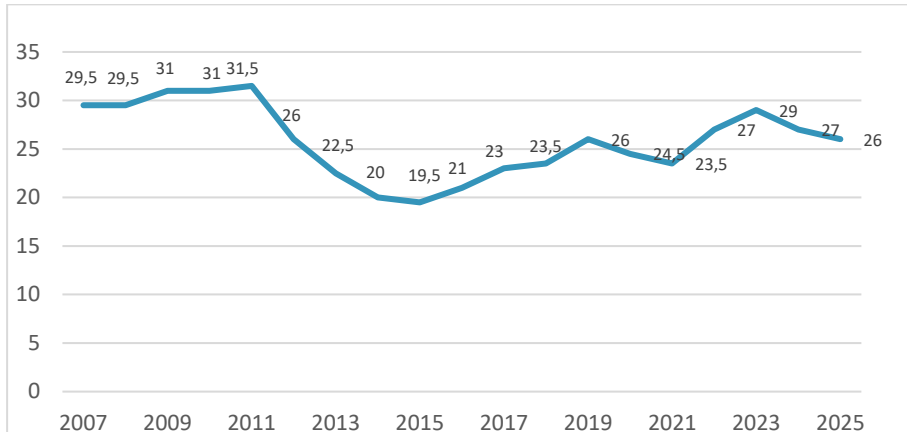
##### **Antal elever från medlemskommuner i träningsundervisningen**

Kommun	Bokslut 2021	Budget 2022	Budget 2023	Plan 2024	Plan 2025
Finström	1	1	0	0	0
Geta	2	1,5	1,5	1	1
Saltvik	2,5	2,5	4	4	4
Sund	1	1	2	2	2
Vårdö	1	1	0,5	0	0
<b>Totalt</b>	<b>7,5</b>	<b>7</b>	<b>8</b>	<b>7</b>	<b>7</b>

<b>Specialfritidshem</b>					
Kommun	Bokslut 2021	Budget 2022	Budget 2023	Plan 2024	Plan 2025
Finström	1,5	0			
Saltvik	1	1	3	2	2
Sund	0,5	0	1	1	1
Vårdö	1	1	1	1	1
<b>Totalt</b>	<b>4</b>	<b>2</b>	<b>5</b>	<b>4</b>	<b>4</b>



## Elevmedelantal/TRA 2007-2025



Elevmedelantal för åren 2024-2025 har framtagits med hjälp av preliminära underlag  
 Elever som börjar augusti 2024 är barn födda 2018 (4 år idag)  
 Elever som börjar augusti 2025 är barn födda 2019 (3 år idag)

### Personal

	Bokslut 2020		Budget 2021		Budget 2022		Budget 2023
	Antal	Heltid	Antal	Heltid	Antal	Heltid	
Ledande lärare/föreståndare	1	1,00	1	1,00	1	0,80	Se Såud
Specialklasslärare	5	5,00	5	5,00	6	6,00	
Timlärare	3	1,12	3	1,27	4	1,02	
Elevassistenter	14	8,13	16	8,89	17	9,59	
Psykolog							
Gårdskarlar	1	0,26	1	0,26	1	0,26	
Städare	2	1,38	2	1,38	2	0,97	
<b>Totalt</b>	<b>26</b>	<b>16,89</b>	<b>24</b>	<b>17,80</b>	<b>31</b>	<b>18,64</b>	

### Kostnad per elev

	Bokslut 2021	Budget 2022	Budget 2023	%+/- 23/21	Plan 2023	Plan 2024
<b>Tränings- undervisningen</b>						
Antal elever	7,5	7	8	6,7%	7	7
Drift, finansiering	364 129	323 519	394 636	8,4%	371 463	385 477
Kostnad per elev	48 551	46 217	49 329	1,6 %	53 066	55 082
<b>Specialfritidshemmet</b>						
Antal barn	4	2	5	25%	4	4
Drift, finansiering	39 518	27 360	88 595	124,2%	72 412	72 412
Kostnad per barn	9 880	13 680	17 719	79,3%	18 103	18 103

Se specifikation sid 28.



## 4. INVESTERINGSDEL

### 4.1 Investeringar år 2023

Fortsatt projektering 50 000

#### **Motivering**

Förbundsstyrelsen har i december 2018 tillsatt en arbetsgrupp för framtagande av en femårig renoveringsplan för GHS. Under 2019 har gruppen upphandlat Siljan Konsult Ab som expert för genomgång av fastighetens status. En renoveringsplan och kostnads kalkyl har givits.

I budgeten för år 2021 fanns i investeringarna bl a byte av takplåten och en ombyggnad av glastaket i Ghs stora ljusgård. Två anbud lämnades in och bägge låg över det budgeterade. Förbundsstyrelsen beslöt att avbryta upphandlingen.

Under år 2022 har Siljan Konsult Ab sagt upp sitt uppdrag som projektledare och uppdraget har övergått till Byggkontroll Åland Ab.

I 2022 års budget fanns upptaget projektering för en genomgång av takets kondition, konsekvensbeskrivning och förslag till åtgärd. Det har visat sig, efter reparationer av de mest utsatta partierna, att taket hållit tätt. Detta är dock en tidsfråga då grundproblematiken kvarstår och kommer inom en snar framtid att behöva bytas.

Genomgången av fastigheten visar på ytterligare behov av åtgärder. Fortfarande kvarstår elevernas utemiljö och trafiklösningen. Byggarbetsgruppens avsikt är att skapa en helhetsbild, få tidsramar på behov och kostnadsberäkningar över tid. Detta innebär att inga större investeringsutgifter har budgeterats för 2023 men däremot för år 2024 och 2025.

#### **Fördelningsprinciper**

Fördelningsprinciperna är fastslagna i förbundets grundavtal från 1.4.2021.

#### ***15§ Investeringar och kapitalfinansiering***

*Kommunalförbundet kan ordna kapitalfinansiering för en investeringsutgift genom landskapsandelar och/eller genom lån från ett finansiellt institut eller lån från medlemskommuner. Mindre investeringar kan kommunalförbundet finansiera med eget kapital.*

### 4.2 Ekonomiplan 2024-2025

För att bibehålla en välskött och tidsenlig skolbyggnad behövs ett kontinuerligt underhåll. I planen ingår renoveringsbehov enligt plan.

	<b><u>2024</u></b>
Renovering	700 000

	<b><u>2025</u></b>
Fortsatt renovering av fastighet	500 000



## 5. UNDERSKRIFTER

**Godby, den 15 december 2022**

---

Thommy Fagerholm  
förbundsfullmäktiges ordförande

---

Cecilia Johansson  
utbildningschef



## 6. BILAGOR

### Fördelningsprinciper

Fördelningsprinciperna är fastslagna i förbundets grundavtal från 1.4.2021

Grunderna för avskrivning enligt plan godkänns av kommunalförbundets fullmäktige.

#### **17§ Medlemskommunernas betalningsandelar och fakturering**

Kommunalförbundets verksamhet ska finansieras av kommunerna gemensamt. Kommunalförbundets kostnader beräknas som summan av verksamhetsbidrag, avskrivningar, finansiella kostnader och extraordinära poster. Den resulterande summan utgör förbundets nettodriftskostnad.

##### Grundskoleundervisning åk 7-9

Högstadieskolans nettodriftskostnad fördelas i enlighet med medlemskommunernas elevantal i Godby högstadieskola under ifrågavarande år (punkterna 1 och 2 i § 3).

Elever med skolgång i annat distrikt faktureras hemkommunen enligt verkliga kostnader (punkt 3 i § 3)

##### Specialklassundervisning åk 1-6

Endast den pedagogiska personalens personalkostnader administreras av förbundskansliet och fördelas i enlighet med medlemskommunernas elevantal i åk 1-6 specialklassundervisning under ifrågavarande år (punkt 2 i § 3).

##### Övrig grundskoleutbildning

Träningsundervisningen och specialfritidshemsverksamheten faktureras hemkommunen enligt verkliga kostnader (punkt 4 i § 3).

Grundskoleutbildning för andra än läropliktiga administreras av förbundskansliet och faktureras hemkommunen (punkt 5 i § 3).

##### Barn- och elevhälsa

Barn- och elevhälsans nettodriftskostnad fördelas i enlighet med läropliktiga elever och barn 0-6 år i medlemskommunerna under ifrågavarande år (punkt 6 i § 3).

##### NÅUD:s förvaltning

Nettodriftskostnad för förvaltningen av Godby högstadieskola (punkt 1 i § 3) och specialklassundervisningen åk 1-6 (punkt 2 i § 3) samt beredning och föredragning i förbundsstyrelsen och förbundsfullmäktige fördelas enligt medlemskommunernas elevantal i Godby högstadieskola och specialklass åk 1-6 under ifrågavarande år.

Nettodriftskostnaden fastställs då nettodriftskostnaderna för förvaltningens övriga uppgifter (punkterna 3-9 i § 3) avdragits.

Nettodriftskostnad för Finströms, Getas, Sunds och Vårdös förvaltning av utbildningsverksamheten (punkt 8 i § 3) fördelas enligt antalet elever i åk 1-6 och barn i åldern 0-6 år.

Förvaltningens nettodriftskostnad för verksamhet enligt punkt 7 och 9 enligt ingångna avtal

Förvaltningens arbetstid fastställs utifrån egna anteckningar, protokollförda möten och fattade tjänstemannabeslut. Arbetstiden redovisas i budget och bokslut. Förvaltningens nettodriftskostnad fördelas enligt förvaltningens personalkostnader.

Kommunalförbundet har rätt att månadsvis uppbära förskott på kommunernas betalningsandelar i enlighet med för räkenskapsåret godkänd budget.

Förbundsfullmäktige beslutar om finansiering av investeringar och avskrivningar i samband med budgeten.

Förbundsfullmäktige skall besluta om fastställande av dröjsmålsränta.



### Medlemskommunernas betalningsratfördelning

	Förvaltning	Skol- verksamhet Ghs	Specialundervisning åk 1-6, pers kostnad	Fbu-lärare åk 7-9	Hemundervisade elever åk 7-9	Skolgång i annat distrikt elever åk 7-9	Grundvux
Finström	135 937,16	1 490 849,72	120 683,03	8 728,09	2 500,00	46 258,12	13 400,00
Geta	23 332,36	245 913,36	18 566,62	17 456,17	0,00	0,00	0,00
Saltvik	57 070,68	914 490,29	18 566,62	26 184,26	0,00	0,00	0,00
Sund	44 002,68	507 196,30	18 566,62	0,00	1 500,00	7 752,71	0,00
Vårdö	22 895,36	276 652,53	0,00	17 456,17	0,00	7 752,71	0,00
<b>Totalt</b>	<b>283 238,23</b>	<b>3 435 102,19</b>	<b>176 382,89</b>	<b>69 824,69</b>	<b>4 000,00</b>	<b>61 763,54</b>	<b>13 400,00</b>

	Elevhälsa	Spec.barn- trädgårdsl.	Tränings- underv.	Specialfritids- hemmet	<b>Totalt efter förändr</b>	<b>Månatlig andel</b>
Finström	102 412,96	40 971,74	0,00	0,00	<b>1 914 087,13</b>	<b>159 507,26</b>
Geta	18 984,89	7 143,79	73 994,24	0,00	<b>397 531,03</b>	<b>33 127,59</b>
Saltvik	71 720,71	28 995,38	197 317,96	53 157,00	<b>1 338 272,04</b>	<b>111 522,67</b>
Sund	32 485,26	12 606,69	98 658,98	17 719,00	<b>724 276,16</b>	<b>60 356,35</b>
Vårdö	16 453,58	8 194,35	24 664,75	17 719,00	<b>382 945,48</b>	<b>31 912,12</b>
<b>Totalt</b>	<b>242 057,41</b>	<b>97 911,95</b>	<b>394 635,92</b>	<b>88 595,00</b>	<b>4 757 111,84</b>	<b>396 425,99</b>

### Specifikation fördelningar samt fördelning plan 2024-25

#### \*Förvaltning

	Naud, åk 7-9	åk 1-6 Is sp	åk 1-6 Fi, Ge, Su, Vå	barn 0-6 år	<b>Totalt 2023</b>	Plan 2024	Plan 2025
Finström	91 501,75	6 131,56	18 750,83	19 553,01	135 937,16	136 800	138 000
Geta	15 093,07	943,32	3 897,85	3 398,12	23 332,36	23 500	24 000
Saltvik	56 127,36	943,32	0,00	0,00	57 070,68	57 400	57 800
Sund	31 129,46	943,32	5 964,95	5 964,95	44 002,68	44 300	44 700
Vårdö	16 979,71	0,00	2 070,48	3 845,17	22 895,36	23 000	23 100
	210 831,36	8 961,51	30 684,11	32 761,25	<b>283 238,23</b>	285 000	287 600

#### \*\*Barn- o elevhälsan

	åk 7-9	åk 1-6	barn 0-6 år	<b>Totalt 2023</b>	Plan 2024	Plan 2025
Finström	20 461,50	40 817,52	41 133,94	102 412,96	110 000	110 500
Geta	3 375,09	8 437,73	7 172,07	18 984,89	20 300	20 400
Saltvik	12 551,12	30 059,42	29 110,17	71 720,71	76 900	77 300
Sund	6 961,13	12 867,54	12 656,60	32 485,26	34 800	35 000
Vårdö	3 796,98	4 429,81	8 226,79	16 453,58	17 800	18 000
	47 145,82	96 612,02	98 299,57	<b>242 057,41</b>	259 800	261 200

Antal elever GHS	2022		Totalt 2022	2023			% andel	Totalt 2023	Plan 2024	Plan 2025
	2022	% andel		22-23	23-24	2023				
Finström	97	41,2%	1 317 731,91	94	100	97	43,4%	1 443 196,03	1 480 000	1 509 500
Geta	15,5	6,6%	210 565,41	15	17	16	7,2%	238 052,95	245 700	249 700
Saltvik	64	27,2%	869 431,36	69	50	59,5	26,6%	885 259,42	907 000	925 300
Sund	40,5	17,2%	550 187,03	39	27	33	14,8%	490 984,22	504 000	515 100
Vårdö	18,5	7,9%	251 320,00	21	15	18	8,1%	267 809,57	276 000	282 000
	235,5	100,0%	3 199 235,71	238	209	223,5	100,0%	<b>3 325 302,19</b>	3 412 700	3 481 600



Antal elever Is spec	2022	% andel	Totalt 2022	23-24	2023	% andel	Totalt 2023	Plan 2024	Plan 2025
Finström	3,5	63,6%	91 137,68	6	6,5	68,4%	120 683,03	127 500	133 300
Geta	1	18,2%	26 039,34	1	1	10,5%	18 566,62	10 600	0
Saltvik	0	0,0%	0,00	1	1	10,5%	18 566,62	21 300	16 700
Sund	1	18,2%	26 039,34	1	1	10,5%	18 566,62	10 600	0
Vårdö	0	0,0%	0,00	0	0	0,0%	0,00	0	0
	5,5	100,0%	143 216,35	9	9,5	100,0%	176 382,89	170 000	150 000

Antal elever GHS Fbu	2022	% andel	Totalt 2022	2023	% andel	Totalt 2023	Plan 2024	Plan 2025
Finström	2,5	100,0%	55 048,18	1	12,5%	8 728,09	8 900	8 900
Geta	0	0,0%	0,00	2	25,0%	17 456,17	17 500	17 800
Saltvik	0	0,0%	0,00	3	37,5%	26 184,26	26 300	26 700
Sund	0	0,0%	0,00	0	0,0%	0,00	0	0
Vårdö	0	0,0%	0,00	2	25,0%	17 456,17	17 500	17 800
	2,5	100,0%	55 048,18	8	100,0%	69 824,69	70 200	71 200

Antal elever hs hemundervisning	2022	% andel	Totalt 2022	2023	% andel	Totalt 2023	Plan 2024	Plan 2025
Finström	2	28,6%	2 000,00	2,5	62,5%	2 500,00	500	0
Geta	3,5	50,0%	3 500,00	0	0,0%	0,00	0	0
Saltvik	0,5	7,1%	500,00	0	0,0%	0,00	0	0
Sund	1	14,3%	1 000,00	1,5	37,5%	1 500,00	500	0
Vårdö	0	0,0%	0,00	0	0,0%	0,00	0	0
	7	100,0%	7 000,00	4	100,0%	4 000,00	1 000	0

Antal elever grundvux

	2023	% andel	Totalt 2023	Plan 2024	Plan 2025
Finström	0,5	100,0%	13 400	0	0
Geta	0	0,0%		0	0
Saltvik	0	0,0%		0	0
Sund	0	0,0%		0	0
Vårdö	0	0,0%		0	0
	0,5	100,0%	13 400	0	0

Antal hs elev i annat distrikt

	2022	Totalt 2022	2023	% andel	Totalt 2023	Plan 2024	Plan 2025
Finström	3,5	107 518,70	1,5	60,0%	46 258,12	0	0
Geta	0	0,00	0	0,0%	0,00	0	0
Saltvik	0	0,00	0	0,0%	0,00	0	0
Sund	0	0,00	0,5	20,0%	7 752,71	0	0
Vårdö	1	16 457,12	0,5	20,0%	7 752,71	0	0
	4,5	123 975,82	2,5	100,0%	61 763,54	0	0



SPECIALLÄRARNÄ I BARNOMSORGEN

Kommun	Bokslut 2021	Budget 2022	Budget 2023	% andel	Budget 2023	Plan 2024	Plan 2025
Finström	190	190	195	41,85%	40 971,74	41 008,58	41 008,58
Geta	33	33	34	7,30%	7 143,79	7 150,21	7 150,21
Saltvik	129	129	138	29,61%	28 995,38	29 021,46	29 021,46
Sund	57	57	60	12,88%	12 606,69	12 618,03	12 618,03
Vårdö	37	37	39	8,37%	8 194,35	8 201,72	8 201,72
<b>Totalt</b>	<b>446</b>	<b>446</b>	<b>466</b>	<b>100%</b>	<b>97 911,95</b>	<b>98 000,00</b>	<b>98 000,00</b>

TRÄNINGSUUNDERVISNINGEN

	Budget 2023	Budget 2023	Plan 2024	Plan 2025
Finström	0	0,00	0	0
Geta	1,5	73 994,24	53 066	55 082
Saltvik	4	197 317,96	212 265	220 330
Sund	2	98 658,98	106 132	110 165
Vårdö	0,5	24 664,75	0	0
	<b>8</b>	<b>394 635,92</b>	<b>371 463</b>	<b>385 577</b>

TRÄNINGSUUNDERVISNINGENS  
SPECIALFRITIDSHEM

	Budget 2023	Budget 2023	Plan 2024	Plan 2025
Finström	0	0	0	0
Geta	0	0	0	0
Saltvik	3	53 157	36 206	36 206
Sund	1	17 719	18 103	18 103
Vårdö	1	17 719	18 103	18 103
	<b>5</b>	<b>88 595</b>	<b>72 412</b>	<b>72 412</b>

NORRA ÅLANDS UTBILDNINGSDISTRIKT KF  
STORNÄSVÄGEN 40 B 3  
22410 GODBY  
WWW.NAUD.AX