



Balansbok 2022

Norra Ålands
utbildningsdistrikt kf



Behandlad i förbundsstyrelsen den 8 mars 2023
Fastställd i förbundsfullmäktige den 20 april 2023



INNEHÅLLSFÖRTECKNING

1. VERKSAMHETS-.....	4
BERÄTTELSE.....	4
1.1 VÄSENTLIGA HÄNDELSE I EKONOMI OCH VERKSAMHET	5
1.1.1 Utbildningschefens översikt.....	5
1.1.2 Kommunalförbundets organisation	6
1.1.3 Utvecklingen av kommunalförbundets ekonomi.....	8
1.1.4 Väsentliga förändringar inom kommunalförbundets verksamhet	8
1.1.5 Kommunalförbundets interna tillsyn och riskhantering.....	8
1.1.6 Kommunalförbundets personal	9
1.1.7. Hållbar utveckling och miljö	13
1.2 EKONOMISK ÖVERSIKT	14
1.2.1 Resultaträkning	14
1.2.2 Förbundsstyrelsens förslag angående årsresultat	14
1.2.3 Finansieringsanalys	15
1.2.4 Balansräkning	16
2. BUDGETUTFALL	17
2.1 DRIFTUTFALL	18
2.1.1 Nyckeltal.....	19
2.2 FÖRVALTNING	20
2.3 GRUNDSKOLA	24
FÖRDELNING GRUNDSKOLA TOTALT	25
2.3.1 SPECIALKLASS ÅK 1-6.....	26
2.3.2 SKOLGÅNG I ANNAT DISTRIKT.....	27
2.3.3 GODBY HÖGSTADIESKOLA	27
2.3.4 TRÄNINGSUUNDERVISNINGEN	33
2.3.6 GRUNDEVUX.....	34
2.4 MORGON- OCH EFTERMIDDAGSVERKSAMHET	35
2.4.1 SPECIALFRITIDSHEMMET	35
FÖRDELNING MORGON- OCH EFTERMIDDAGSVERKSAMHET TOTALT	36
2.5 BARN- OCH ELEVHÄLSAN	36
2.6 SPECIALLÄRARNAS I BARNOMSORGEN.....	38
2.7 INVESTERINGAR.....	40
3. BOKSLUTSKALKYLER	41
3.1 RESULTATRÄKNING	42
3.2 FINANSIERINGSANALYS	43
3.3 BALANSRÄKNING.....	44
4. NOTER	45
4.1. NOTER ANGÅENDE UPPRÄTTANDET AV BOKSLUTET	46
4.1.1 Periodiseringsprinciper	46
4.1.2 Bestående aktiva	46
4.2 NOTER TILL RESULTATRÄKNING	46
4.2.1 Not 1. Specifikation av verksamhetsintäkter	46
4.2.2 Not 2. Köp av tjänster.....	46



4.2.3 Not 3. Avskrivningsgrunder	47
4.3 NOTER TILL BALANSRÄKNING	48
4.3.1 Not 4. Bestående aktiva	48
4.3.3 Not 5. Kundfordringar, kortfristiga.....	48
4.3.4 Not 6. Övriga fordringar	49
4.3.5 Not 7. Specifikation av resultatregleringar, aktiva.....	49
4.3.6 Not 8. Specifikation kassa och bank.....	49
4.3.7 Not 9. Eget kapital	49
4.3.8 Not 10. Lån från finansiella institut och försäkringsanstalter	49
4.3.10 Not 11. Övriga kortfristiga skulder	50
4.3.11 Not 12. Specifikation av resultatregleringar passiva.....	50
4.4 Noter angående säkerhet och ansvarsförbindelser	50
4.5. Noter angående personal och revisorernas arvoden	52
5. UNDERSKRIFTER OCH ANTECKNINGAR	53
5.1 Bokslutets underskrift	53
5.2 Revisorsanteckning.....	54
6. FÖRTECKNINGAR OCH REDOGÖRELSE.....	55
6.1. Förteckning över använda bokföringsböcker.....	55
6.2 Verifikatslag.....	55
6.3 Arkivering av bokföring	55
SPECIFIKATIONER	56
Kostnadsfördelning 2022	56
Förteckning försäkringar	59
Förteckning avtal.....	59
BILAGA.....	60
Måltidskostnader	60



1. VERKSAMHETS- BERÄTTELSE





1.1 VÄSENTLIGA HÄNDELSER I EKONOMI OCH VERKSAMHET

1.1.1 Utbildningschefens översikt

Hoppet om att 2022 skulle bli ett vanligt år blev kortvarigt. I januari slog en ny våg av Corona till och läsåret inleddes med två veckors skolstängning av grundskolornas åk 7-9 samt gymnasialstadiet. Erfarenheter från pandemin, där vi lärt oss att snabbt hantera frågor som uppkommer, hade vi med oss när Ukrainakriget bröt ut. Det var svårt att överblicka krigets konsekvenser och hur vår verksamhet skulle påverkas. Antalet inskrivna barn och elever från Ukraina i distriktets enheter har varierat under året. Alla barn har beretts en plats i daghem och skolor men fortfarande är det oklart hur kommunerna skall ersättas för merkostnader som uppstått.

Verksamheten inom NÅUD har präglats av att göra anpassningar och implementera barnomsorgs- och grundskolelagstiftningen både inom kommunalförbundet och i medlemskommunerna.

Utbildningsverksamheten idag bestående av barnomsorg, grundskola samt grundskoleutbildning för andra än läropliktiga förvaltas nu i gemensamma organ i alla medlemskommuner.

Nya läroplaner för såväl grundskola som barnomsorg är nu också i kraft. Centralt i läroplanerna är det livslånga lärandet och välmående vilket styrt fortbildningsinsatserna till dessa teman.

Implementeringsarbetet fortsätter framöver och viktigt är att arbeta långsiktigt och strukturerat för att det nya skall få genomslagskraft i verksamheterna.

Behovet av speciallösningar för elever i behov av extra stöd har ökat under året. Om det är en effekt av pandemin och det rådande världsläget eller för att lagstiftningen ställer högre krav är ännu för tidigt att säga.

Avsaknad av behöriga lärare framför allt i de naturvetenskapliga ämnena har gjort sig påmint under året. Två ordinarie lektorat i matematik samt specialklasslärare har inte varit besatta med behöriga lärare. Att hitta vikarier vid kortare inbrott har även det varit problematiskt. Det lediganslagna arbetet som kurator till barn- och elevhälsan var där emot attraktivt med många behöriga sökande.

En uppdatering av renoveringsplanen för GHS-skolbyggnad pågår. Arbetsgruppen har utökats och ny projektledare utses. Kompletterande besiktningar över fastigheten har utförts och planen håller på att revideras.

Under året har styrdokumentet för internkontroll och riskhantering uppdaterats och i slutet av året utvärderades och reviderades skolstadgan. Ett nytt avtal med Södra Ålands utbildningsdistrikt gällande träningsundervisningen och specialfritidshemsverksamheten har ingåtts.

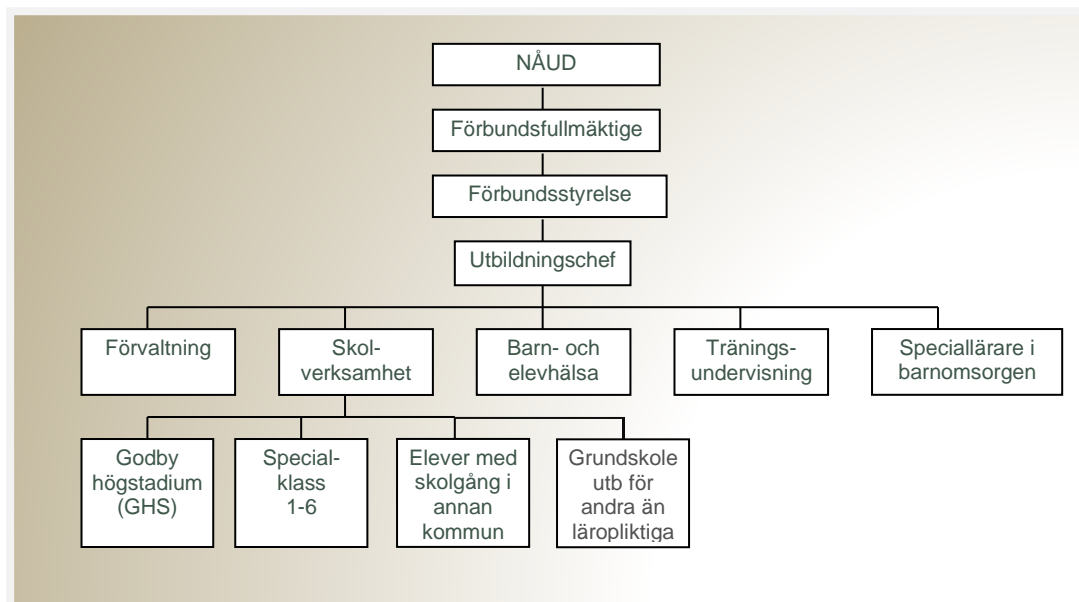
Norra Ålands utbildningsdistrikts verksamhet har under 2022 genomförts enligt de uppställda målsättningarna och visar ekonomiskt ett positivt resultat. Det viktigaste resultatet för kommunalförbundet är att bibehålla undervisningskvaliteten på en mycket god nivå och prioritera elevernas livslånga lärande och välmående.

Ett tack till all personal och förtroendevalda för arbetet ni gjort för distriktets bästa!
Cecilia Johansson, Utbildningschef NÅUD



1.1.2 Kommunalförbundets organisation

Kommunalförbundet Norra Ålands utbildningsdistrikt (NÅUD) består av medlemskommunerna Finström, Geta, Saltvik, Sund och Vårdö.



Verksamhetens uppgifter är att erbjuda undervisning för medlemskommunernas elever i grundskolans årskurser 7-9 samt för eleverna i distriktets specialklasser årskurserna 1-9 i enlighet med grundskolelag, grundskoleförordning, grundavtal, skolstadga och andra styrdokument. Ett nytt grundavtal godkändes 1.4.2021 av medlemskommunerna.

Kommunalförbundet handhar, förutom kommunalförbundets förvaltning, på medlemskommunernas vägnar

1. grundskoleundervisning åk 7-9
2. specialklassundervisningen i grundskolan
3. elever med skolgång i annat distrikt åk 7-9
4. träningsundervisningen samt specialfritidshemsverksamheten
5. grundskoleutbildning för andra än läropliktiga
6. barn- och elevhälsan
7. speciallärarna i barnomsorgen
8. Finströms, Getas, Sunds och Vårdös förvaltning rörande utbildningsverksamhet
9. annan verksamhet enligt särskilda avtal som godkänts av förbundsstyrelsen



FÖRBUNDSFULLMÄKTIGE

I förbundsfullmäktige finns två ledamöter jämte personliga ersättare från varje medlemskommun. Under året har Thommy Fagerholm varit ordförande och Sonja Lindström-Winé, viceordförande. Förbundsfullmäktige har haft två sammanträden under året.

Kommun	Ordinarie	Ersättare
Finström	Cecilia Berndtsson	Per Lycke
	Roger Höglund	Lene-Maj Johansson
Geta	Göran Gottberg	Kjell Berndtsson
	Marianne Häggblom	Madeleine Mattfolk
Saltvik	Kerstin Renfors	Jan Lindgrén
	Thommy Fagerholm, ordförande	Rosa Salmén
Sund	Ann Carlsson	Rikard Järvinen
	Sonja Lindström-Winé, viceordförande	Mats Ekholm
Vårdö	Carl-Gustav Sjölund	Marie Lundell
	Marie-Louise Påvals	Göran Abrahamsson

FÖRBUNDSSTYRELSE

Förbundsstyrelsen består av fem medlemmar, en från varje medlemskommun jämte ersättare. Förbundsstyrelsen fick under våren en ny ordförande Madeleine Lindblom och på hösten miste vi Saltviks representant i förbundsstyrelsen, Rosa Salmén efter en tids sjukdom. Förbundsstyrelsen har haft sex sammanträden under året.

Kommun	Ordinarie	Ersättare
Finström	Madeleine Lindblom, ordförande	Björn Blomqvist
Geta	Marianne Häggblom, viceordförande	Göran Gottberg
Saltvik	Rosa Salmén	Jan Salmén
Sund	Jonas Back	Mats Ekholm
Vårdö	Mikael Lindholm	Mathilda Eriksson



REVISORER

	Ordinarie	Ersättare
	Krister Johansson	Leif-Anders Mattsson
Ordförande	Trygve Sundblom	Henry Lindström
	BDO Audiator Ab, Krister Rehn	

1.1.3 Utvecklingen av kommunalförbundets ekonomi

Grundavtalet från 1.1.2015 (uppdaterat 31.12.2018) gällde fram till 31.3.2021. Ett nytt från 1.4.2021 medför att kommunalförbundets nettodriftskostnader för hela 2021 finansieras av medlemskommunerna enligt detta grundavtals fördelningsprinciper.

Nettodriftskostnaden beräknas som summan av verksamhetsbidrag, avskrivningar, finansiella kostnader och extraordinära poster. Därtill tillkommer respektive medlemskommuns kostnad för elever som har sin skolgång i annan kommun, kostnader för förberedande undervisning (FBU), kostnad för hemundervisade och övrig grundskoleutbildning, kostnad för speciallärare i barnomsorg samt kostnad för elever som har sin skolgång i träningsundervisningen.

Årsbidraget visar +115 786,10 € (jfr år 2021 +98 689,62 €) och är samma som avskrivningarna.

1.1.4 Väsentliga förändringar inom kommunalförbundets verksamhet

Under 2022 har i medeltal 8 elever (2021 5 elever) haft sin undervisning i lågstadiets specialklass. Förbundsstyrelsen har 2014 tagit beslut att specialklassverksamheten i norra Ålands lågstadieskolor fr.o.m. höstterminen 2015 uppdelas i tre olika enheter placerade i Ödkarby, Sund och Källbo skolor. Specialklassverksamheten bedrivs fortsättningsvis i NÅUD:s regi. Sedan 2016 handhar NÅUD enbart specialklassverksamhetens personalkostnader. Under 2022 har endast Källbo bedrivit specialklassverksamhet.

1.1.5 Kommunalförbundets interna tillsyn och riskhantering

Allmänt

Kommunalförbundets organisation finns fastslagen i grundavtal, förvaltningsstadgan samt i budget och bokslut. Anslagsansvarig och godkännande för och inom respektive resultat- och balansenheter följer förvaltningsstadgan. I förvaltningsstadgan finns även angivet förvaltningschefernas befogenheter och åligganden. Tjänsteinnehavare med beslutanderätt är skyldig att i löpande ordning föra förteckning över fattade tjänstemannabeslut. Besluten delges förbundsstyrelsen.

Riktlinjer för intern kontroll och riskhantering har uppdaterats och fastslagits i FFMG 9/16.3.2022 § 9. Uppdaterat direktiv för upphandling fastslogs i FST 2/29.4.2020 § 14.

Ekonomi

Förbundsfullmäktige godkänner rambudgetering med anslag för nettodriftskostnad. Förbundsstyrelsen följer kontinuerligt upp hur de budgeterade medlen förverkligas.

I förbundsstyrelsen presenteras årets balansbok med verksamhetsberättelse, budgetutfall och bokslut. I budgetutfallet klargörs hur verksamhetsidéer och målsättningar uppfyllts. Förbundsfullmäktige fastställer bokslutet.



Ansvar för riskhanteringen åligger förbundsstyrelsen. Finansieringsriskerna har reducerats genom att ekonomiförvaltningen regelbundet följer kommunalförbundets penningströmmar och likviditet. Kommunalförbundets likviditet är stabil.

Tillsyn över tillgångar

Kommunalförbundets egendom ska förvaltas omsorgsfullt och lönsamt. För egendomsförvaltning vid en enhet svarar respektive förman.

Fastigheten och dess tekniska anläggningar konditionsgranskas regelbundet av sakkunnig.

Granskning av anläggningstillgångar, maskiner och it-inventarier utförs vid behov. Förteckning över it-egendom uppdateras kontinuerligt.

Egendomsriskerna och verksamhetsansvaret har minimerats genom försäkringar.

Avtal

Kommunalförbundets avtal finns samlad i mappar och förvaras i brandsäkert arkiv. Det finns både en samlad och numrerad innehållsförteckning. Uppföljande av avtalsvillkor och –preskribering åligger respektive tjänsteman. Avtal som löper under budgetåret beslutas i enlighet med förvaltningsstadga.

Data

NÅUD har avtal med Carlsson Wingert Advokatbyrå Ab att de tillhandahåller tjänster i form av dataskyddsombud.

För skötseln av datasäkerheten krävs att användarrättigheterna och användarkoderna förvaltas systematiskt och med tillförlitlig kryptering.

Bokföringen, leverantörs- och kundreskontran sköts i Abilitas ekonomiprogram och faktureringsprogram.

Löneräkningen sköts i Abilitas personaladministrationssystem.

Förvaltningens ärende- och dokumenthantering sköts i Valmu och Tweb ärende- och dokumenthanteringssystem.

Förvaltningen köper terminalservicetjänst med där tillhörande hostingtjänst hos JustIT Åland Ab.

Godby högstadieskolas it-system administreras av it-tekniker.

Riktlinjer för behandling av personuppgifter finns i Personuppgiftspolicy fastställd av förbundsstyrelsen.

För förbundets hemsida, www.naud.ax, gäller ett avtal mellan kommunalförbundet och Åda Ab.

Bedömning av hur den interna revisionen är ordnad

Förbundsstyrelsen ansvarar för ordnandet av den interna övervakningen enligt anvisningarna i Intern kontroll och riskhantering. Under året har kartlagts rutiner och arbetsfördelning vid frånvaro från förvaltningen.

Kommunalförbundets upphandlingar följer de fastslagna upphandlingsanvisningarna.

Missbruk har inte uppdagats.

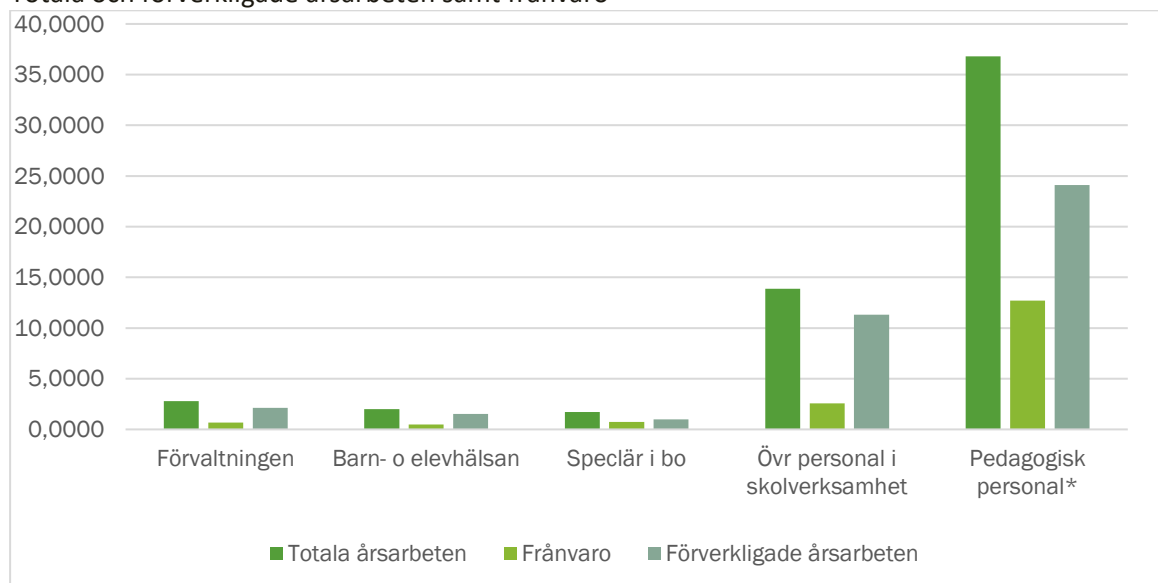
1.1.6 Kommunalförbundets personal

Årsarbeten

Variationerna i personalstyrkan under året och andelen deltidsarbetande är orsaken till att årsarbeten bättre beskriver personalresurserna än antalet anställda under en viss tid. Ett årsarbete motsvarar ett års heltidsarbete.



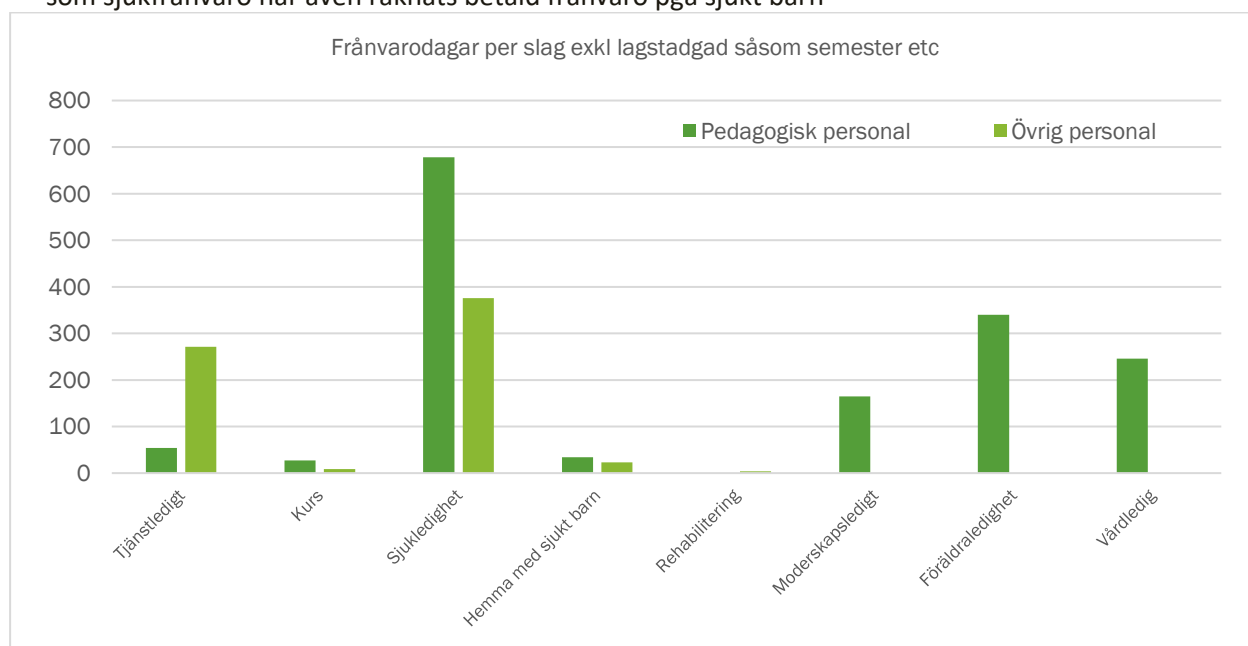
Totala och förverkligade årsarbeten samt frånvaro



	Förvaltningen	Barn- o elevhälsan	Speciär i barnoms	Övr personal i skolverksamhet	Pedagogisk personal*	Totalt
Totala årsarbeten	2,8000	2,0000	1,7240	13,8750	36,816	57,2150
Frånvaro	0,6701	0,4767	0,7266	2,5544	12,7205	17,1483
Förverkligade årsarbeten	2,1299	1,5233	0,9974	11,3206	24,0955	40,0667
Närvaro %	76,07 %	76,17 %	57,85 %	81,59 %	65,45 %	70,03 %
Sjukfrånvaro i årsarbeten**	0,1309	0,0602	0,0731	0,8445	1,9506	3,0593
Sjukfrånvaro % av tot årsarb	4,68 %	3,01 %	4,24 %	6,09 %	5,30 %	5,35 %

* för den ordinarie pedagogiska personalen har räknats 38 veckor totalt 0,7381 förverkligade årsarbeten för heltid. I frånvaron tillkommer övrig frånvaro, såsom sjukledighet, tjänstledighet etc.

** som sjukfrånvaro har även räknats betald frånvaro pga sjukt barn

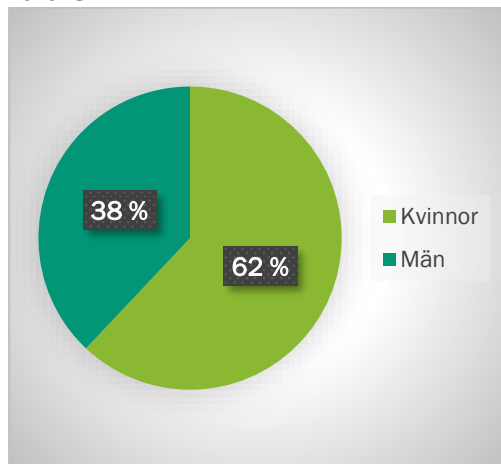




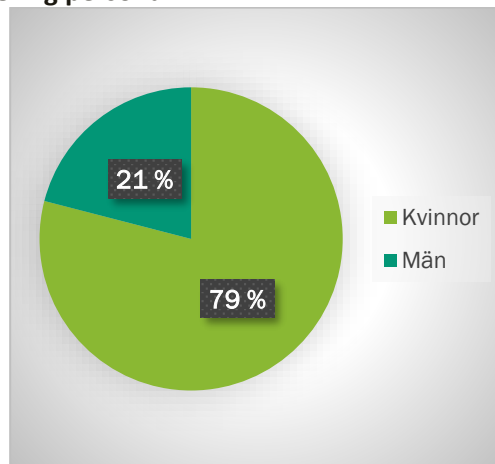
Medelåldern uppgick bland lärarna till 46,7 år (47,6 år) och bland den övriga personalen till 45,5 år (45,8 år).

Könsfördelningen såg ut enligt nedan:

Lärare



Övrig personal



Personalens pensionering

Under året gick 0 (1) person i pension.

Personal

För att bibehålla en god hälsa bland de anställda har kommunalförbundet erbjudit personal med över 50% arbetstid subventionerade besök till motionsaktivitet, massage och kultur till en kostnad av 150 € per år uppdelat på två gånger under året enligt FST 10 /4.12.2012 § 103. Kostnaderna för detta uppgick till 5 532 € (5 508 €) vilket innebär en medelkostnad på cirka 108 € (108 € per anställd) per årsarbete.

Färsk frukt erbjuds samt kaffe/te under avtalsenliga raster under arbetstid. På lärarnas torsdag/tisdagseftermiddags samplaneringstid erhålls smörgåsar.

Ordinarie lärare har tillgång till egen arbetsplats.

50- och 60 års högtidsdagar samt pensionering har uppvaktats till kostnad av 935 € (898 €). All personal erhöll en julgåva på totalt 2 652 €, inköpt från Bolstaholms gård och Mercedes Choklad. En kick-off/julfest ordnades på Grannas Bistro den 16 december, kostnad totalt 989 € (2021 julbord Ångbåtsbryggan, kick-off Vikingaby och "Nobelfest" på Haraldsby hembygdsgård totalt 4 427 €).

Företagshälsovårdstjänster

Även under år 2022 har företagshälsovårdstjänster köpts av Cityläkarna.

Arbetarskydd

Arbetskommissionen består av Cecilia Johansson, arbetsskyddsfullmäktig Monika Mattsson, Karsten Steiner, Emy Söderlund och som elevrepresentant Fanny Mörn.

Under året har arbetsskyddskommission haft två möten. All personal inom NÅUD har gått kursen välbefinnande i arbetet och förmån och förvaltning har utbildats i arbetsrätt.

På hösten genomfördes en enkät i arbetshälsa med fokus på den psykosociala arbetsmiljön som ligger till grund för fortsatt arbete.



Huvudförtroendeman

Huvudförtroendeman för norra och södra Ålands samt skärgårdens lärare är Karsten Steiner. Annette Aalto-Hardy är vice huvudförtroendeman.

Huvudförtroendemannens arbetstid är torsdagar och ersätts med 9 vt under våren och från hösten 8 vt motsvarande 13 resp 12 ordinarie timmar. Lön för dessa lyfts från Nåhd som fördelas enligt antalet medlemmar och fakturerar vidare respektive skolas andel, samt även vice huvudförtroendemannens frånvaro vid förtroendemannakurser. Total personalkostnad 25 700 €, varav 13,8% belastar Ghs.

Förtroendemen för övrig kommunalanställd är Annett Jansson, kostnad 40,70 €.

Nyckeltal

Personal Nåhd

Personal	Budget 2022		Bokslut 2022		Bokslut 2021	
	Antal	Heltid	Antal	Heltid	Antal	Heltid
Utbildningschef	1	1	1	1	1	1
Ekonomichef	1	0,8	1	0,8	1	0,8
Byråsekreterare	1	1	1	1	1	1
Rektor	1	1	1	1	1	1
Lektor	21	20,57	21	20,49	21	20,87
Specialklasslärare*	2	2	2	2	2	2
Speciallärare	2	2	2	2	2	2
Resurslärare studion	3	3	3	2,34	3	2,5
Elevhandledare	1	1	1	1	1	1
Timlärare allmänna ämnen	2	1,49	2	2	2	1,92
Timlärare svenska andra språk	1	0,33	1	0,27		
Timlärare stödundervisn i svenska					1	0,58
FBU-lärare	2	1,28	2	1,21	1	0,42
Läraryförtroendeman		0,43		0,4		0,4
Data/it-tekniker	1	1	2	1,47	2	1
Skolcoach	1	1	1	1	1	1
Elevassistent	3	1,87	5	3,24	4	2,7
Skolsekreterare	1	1	1	1	1	1
Bespisningschef	1	1	1	1	1	1
Dietkock	1	1	1	1	1	1
Köksbiträde	1	0,78	1	0,78	1	0,78
Fastighetskötare	1	1	1	1	1	1
Lokalvårdare	3	3	3	3	3	3
Skolkurator	2	2	2	2	2	2
Speciallärare i barnomsorgen	2	1,5	2	1,35	2	1,5
		51,05		52,35		51,47

Under året höjdes lönerna med 1,0% samt en lokal justeringspott på 0,8% för samtliga lydande under allmänna kommunala tjänste- och arbetskollektivavtalet samt lydande under undervisningssektorn.

Under året har utbetalats:

	2022	2021
Arvoden	5 263,79	3 829,18
Penninglöner	2 478 012,79	2 336 597,94

Naturaförmåner i form av:

Telefonförmån	480,00	480,00
Matförmån	37 768,75	35 733,64



1.1.7. Hållbar utveckling och miljö

Skolköket har under året aktivt fortsatt arbetet med hållbarhet och omsorg om miljön. Genom att öka elevernas medvetenhet hålls matsvinnet nere. Rester serveras som alternativ följande dag. Eleverna erbjuds en näringsrik och varierande skolmat, gjord från grunden med närproducerade råvaror av hög kvalité och i mån av tillgång på ekologiska råvaror. En dag i veckan serveras vegetariskt och även de övriga dagarna finns vegetariskt som alternativ. Skolköket använder biologiskt nedbrytbara rengöringsmedel.



1.2 EKONOMISK ÖVERSIKT

1.2.1 Resultaträkning

	BUDGET 2022 1000€	BOKSLUT 2022 1000 €	BOKSLUT 2021 1000 €
VERKSAMHETSINTÄKTER	4 539	4 608	4 241
Försäljningsintäkter	4 480	4 515	4 170
Understöd och bidrag	11	15	39
Övriga verksamhetsintäkter	48	78	33
VERKSAMHETSKOSTNADER	-4 442	-4 488	-4 140
Personalkostnader	-2 993	-2 941	-2 789
Köp av tjänster	-973	-1 044	-938
Material, förnödenheter och varor	-400	-435	-353
Understöd	0	0	0
Övriga verksamhetskostnader	-75	-68	-61
VERKSAMHETS BIDRAG	97	120	101
FINANSIELLA INTÄKTER OCH KOSTNADER	-2	-4	-2
Ränteintäkter	0	0	0
Övriga finansiella intäkter	0	0	0
Räntekostnader	-3	-4	-2
Övriga finansiella kostnader	0	0	0
ÅRSBIDRAG	95	116	99
AVSKRIVNINGAR OCH NEDSKRIVNINGAR	-95	-116	-99
Avskrivningar enligt plan	-95	-116	-99
RÄKENSKAPSPERIODENS RESULTAT	0	0	0
RÄKENSKAPSPERIODENS ÖVERSKOTT (UNDERSKOTT)	0	0	0

RESULTATRÄKNINGENS NYCKELTAL

	2022	2021
Verksamhetsintäkter/Verksamhetskostnader, %	102,67%	102,43 %
Årsbidrag/Avskrivningar, %	100,0 %	100,0 %

Årsbidraget visar + 115 786,10 € och motsvarar de årliga avskrivningarna och leder till att räkenskapsperiodens resultat blir 0. Medlemskommunernas andel i driftskostnaderna består av driftsutgifterna netto samt de årliga avskrivningarna.

1.2.2 Förbundsstyrelsens förslag angående årsresultat

Förbundsstyrelsen föreslår för förbundsfullmäktige att fastställa årsresultatet som är 0.



1.2.3 Finansieringsanalys

	Budget 2022 1 000 €	Bokslut 2022 1 000 €	Bokslut 2021 1 000 €
Kassaflödet i verksamheten			
Internt tillförda medel			
Årsbidrag	95	116	99
Extraordinära poster	0	0	0
Korrektivposter till internt tillförda medel	0	0	0
	95	116	99
Investeringarnas kassaflöde			
Investeringsutgifter	-30	-6	-37
Finansieringsandelar i investeringsutgifter	0	0	0
Förs inkomster av tillgångar bestående aktiva	0	0	0
	-30	-6	-37
Verksamhetens och investeringarnas kassaflöde	65	110	62
Finansieringens kassaflöde			
Förändringar i utlåningen			
Ökning av utlåningen	0	0	0
Minskning av utlåningen	0	0	0
	0	0	0
Förändringar av lånebeståndet			
Ökning av långfristiga lån	0	0	0
Minskning av långfristiga lån	-21	-21	-21
Förändring av kortfristiga lån	0	0	0
	-21	-21	-21
Förändringar av eget kapital	0	0	0
Övriga förändringar av likviditeten	0	0	0
Förändringar av förvaltade medel och förvalt kapital	0	0	0
Förändring av omsättningstillgångar	0	0	0
	0	0	0
Förändring av fordringar	0	-185	102
Förändringar av räntefria skulder	0	70	40
Finansieringens kassaflöde	-21	-136	121
Förändring av likvida medel	44	-27	183
Förändring av likvida medel			
Likvida medel 31.12	350	779	806
Likvida medel 1.1	-306	-806	-623
	44	-27	183
FINANSIERINGSANALYSENS NYCKELTAL			
	2022	2021	
Intern finansiering av investeringar, %	100,0 %	100,0 %	
Intern finansiering av kapitalutgifter, %	100,0 %	100,0 %	
Låneskötselbidrag	4,8	4,2	
Likviditet, kassadagar	42	67	

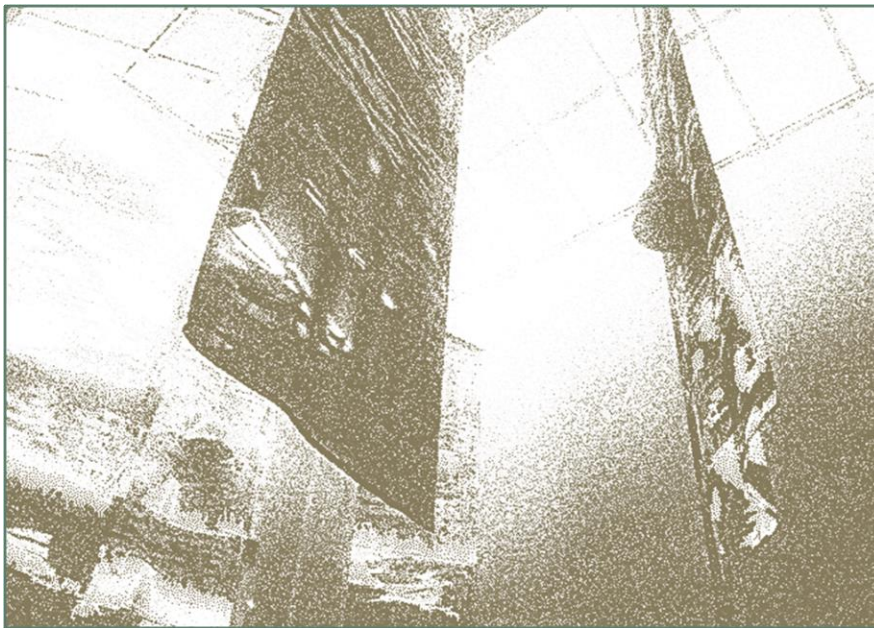


1.2.4 Balansräkning

	Bokslut 2022	Bokslut 2021
	<i>1000 €</i>	<i>1000 €</i>
A BESTÅENDE AKTIVA	1 221	1 330
I Immateriella tillgångar	46	59
1 Immateriella rättigheter	46	59
II Materiella tillgångar	1 174	1 271
1 Mark- och vattenområden	30	30
2 Byggnader	825	884
3 Fasta konstruktioner och anordningar	315	348
4 Maskiner och inventarier	3	9
III Placeringar	0	0
1 Aktier och andelar	0	0
C RÖRLIGA AKTIVA	1 019	861
II Fordringar	240	55
Långfristiga fordringar	0	0
3 Övriga fordringar	0	0
Kortfristiga fordringar	248	55
1 Kundfordringar	179	9
3 Övriga fordringar	38	29
4 Resultatregleringar	31	17
IV Kassa och bank	779	806
AKTIVA SAMMANLAGT	2 248	2 191
A EGET KAPITAL	1 261	1 261
I Grundkapital	1 261	1 261
V Överskott (underskott) från tid räk period	0	0
VI Räkenskapsperiodens överskott (underskott)	0	0
E FRÄMMANDE KAPITAL	987	930
I Långfristigt	166	187
2 Lån från finansiella institut och försäkringsanstalter	166	187
7 Övriga långfristiga skulder	0	0
II Kortfristigt	821	743
2 Lån från finansiella institut och försäkringsanstalter	21	21
5 Erhållna förskott	0	0
6 Skulder till leverantörer	203	164
7 Övriga skulder	318	288
8 Resultatregleringar	279	270
PASSIVA SAMMANLAGT	2 248	2 191
BALANSRÄKNINGENS NYCKELTAL	2022	2021
Soliditetsgrad, %	56,1 %	57,6 %
Relativ skuldsättningsgrad, %	21,4 %	21,9 %
Ackumulerat över-/underskott, 1 000 €	0	0
Lånestock 31.12 1 000 €	187	208



2. BUDGETUTFALL





2.1 DRIFTUTFALL

	Ursprunglig budget	Förändringar i budgeten	Budget efter förändringar	Utfall	Använt %	Avvikelse	Bokslut 2021
Ekonomi							
Verksamhetsinkomster	4 539 107	0	4 539 107	4 608 065	101,51%	68 958	4 240 705
Verksamhetsutgifter	4 441 770	0	4 441 770	4 488 378	101,04%	46 608	4 140 100
Verksamhetsbidrag	97 337	0	97 337	119 687	122,96%	22 350	100 605

Resultaträkning

	Budget 2022	Förändring	Budget 2022	Bokslut 2022	Avvikelse	%-jfr bo/bu	Bokslut 2021
VERKSAMHETENS INTÄKTER	4 539 107	0	4 539 107	4 608 065	68 959	101,52	4 240 705
Försäljningsintäkter	4 480 381		4 480 381	4 514 945	34 564	100,77	4 169 507
Understöd och bidrag	10 644		10 644	14 750	4 107	138,58	38 636
Övriga verksamhetsintäkter	48 082		48 082	78 370	30 288	162,99	32 562
VERKSAMHETENS KOSTNADER	-4 441 770	0	-4 441 770	-4 488 378	-46 608	101,05	-4 140 100
Personalkostnader	-2 942 943	-50 000	-2 992 943	-2 940 485	52 457	98,24	-2 788 543
Köp av tjänster	-1 023 289	50 000	-973 289	-1 044 039	-70 751	107,26	-937 597
Material, förnödenheter och varor	-400 297		-400 297	-434 846	-34 549	108,63	-352 783
Understöd	0		0	-570	-570	0	-350
Övriga verksamhetskostnader	-75 241		-75 241	-68 437	6 805	90,96	-60 827
VERKSAMHETS BIDRAG	97 337	0	97 337	119 688	22 351	122,96	100 605
FINANSIELLA INTÄKTER OCH KOSTNAD	-2 500	0	-2 500	-3 901	-1 401	156,06	-1 915
Övriga finansiella intäkter	0		0	5	5	0	13
Räntekostnader	-2 300		-2 300	-3 787	-1 487	164,63	-1 907
Övriga finansiella kostnader	-200		-200	-120	80	60,11	-21
BIDRAG	94 837	0	94 837	115 786	20 949	122,09	98 690
AVSKRIVNINGAR OCH NEDSKRIVNING	-94 837	0	-94 837	-115 786	-20 949	122,09	-98 690
Avskrivningar enligt plan	-94 837		-94 837	-115 786	-20 949	122,09	-98 690
RÄKENSKAPSPERIODENS RESULTAT	0	0	0	0	0	0	0

FÖRDELNING

	Budget 2022	Bokslut 2022	Avvikelse	Använt %	Bokslut 2021
Finström	1 874 209	1 754 976	-119 233	93,64%	1 661 923
Geta	352 824	385 466	32 642	109,25%	345 003
Saltvik	1 140 546	1 219 235	78 689	106,90%	1 064 603
Sund	714 151	713 295	-856	99,88%	701 356
Vårdö	371 701	402 143	30 442	108,19%	354 233
	4 453 431	4 475 116	21 685	100,49%	4 127 118

Budgeten för Norra Ålands högstadiedistrikt kf är en rambudget uppdelad i allmän förvaltning, skolverksamhet och elevvård. Budgeten är bindande enligt följande: driften netto per ansvarsområde exklusive medlemskommunernas betalningsandelar.

Utfall rambudget

	Budget 2022	Förändr u året	Total budget 2022	Bokslut 2022	Avvikelse	Använt %	Bokslut 2021
Förvaltning	277 546	0,00	277 546	243 012	-34 534	87,55%	249 210
Skolverksamhet	3 342 452	0,00	3 342 452	3 312 852	-29 600	99,11%	3 123 994
Elevvård	200 353	0,00	200 353	198 135	-2 218	98,89%	137 283
Totalt	3 820 351	0,00	3 820 351	3 753 999	-66 352	98,26%	3 510 487



Bokslut 2022 har i nedanstående beskrivning fördelats: förvaltning, grundskola, morgon- och eftermiddagsverksamhet, barn- och elevhälsa och speciallärarna i barnomsorgen. Detta för att närma oss de förändrade kraven för statistik och rapportering.

2.1.1 Nyckeltal	Budget						Totalt 2022	Bokslut 2021
	2022	Finström	Geta	Saltvik	Sund	Vårdö		
Antal läropliktiga elever	667	293	53	191,5	101,5	41	680	677,5
Antal elev åk 1-6	431,5	197,5	36,5	124,5	61,5	21	441	436
Antal barn 1-6 år	446	195	34	138	60	39	466	446
Antal elever från annat distrikt åk 7-9	1,5						2,5	2
Antal elever i spec åk 1-6 Vågen	5,5	5,5	1	0,5	1	0	8	5
Antal elever i annat distrikt åk 7-9	6	3,5	0	0	0,5	0,5	4,5	5
Antal elever i Ghs åk 7-9	235,5	95,5	16,5	67	40	20	239	236,5
- FBU-elever (ingår i Ghs åk 7-9)	2,5	0,5	1	1,5	0	2	5	2,5
Antal elever i träningsundervisning åk 0-10	7	0,5	2	3	1,5	1	8	7,5
Antal hemundervisade elever åk 7-9		2	1	0,5	1,5	0	5	
Antal elev i grundvux		1,5	0	0	0	0	1,5	
Antal elever i specialfritidshemmet	2	0	0	2	0,5	1	3,5	4

	Budget 2022	Bokslut 2022	Bokslut 2021
Kostnad grundskola			
Elev i åk 1-6 spec klass, enbart lönekostnader	26 039	19 024	22 721
Elev med skolgång i annat distrikt åk 7-9	16 638 – 57 738	15 365 – 66 612	13 633 – 61 648
Elev i Godby högstadium åk 7-9	13 585	13 225	12 636
- tillägg FBU-elev, landsk andel ca 11 000 €/år		13 965	8 849
Elev i träningsundervisningen	45 633	46 388	48 551
Hemundervisade elever	1 000	1 340	
Grundvux		12 699	
Kostnad Morgon- och eftermiddagsverksamhet			
Elev i specialfritidshemmet Tranan	13 680	14 718	9 880
Barn- och elevhälsan			
- barn 0-6 år	180	173	122
- åk 1-6	180	173	122
- åk 7-9	180	173	122
Speciallärare i barnomsorg			
- barn 0-6 år	216	173	202
Förvaltningen			
- Nåud åk 7-9 o ls spec per elev	893	779	806
- åk 1-6 Finström, Geta, Sund, Vårdö	78	79	86
- barn 0-6 år Finström, Geta, Sund, Vårdö	78	79	86
TOTALT i Nåuds bokslut			
Barn 0-6 år (Fi, Ge, Su, Vå)	474	425	410
Barn 0-6 år (Sa)	396	346	324
Elev åk 1-6 (Fi, Ge, Su, Vå)	258	252	208
Elev åk 1-6 (Sa)	180	173	122
Elev åk 1-6 spec kl	27 112	19 976	23 649
Elev åk 7-9 Ghs	14 658	14 177	13 564



2.2 FÖRVALTNING

Verksamhetsområde

Förbundskansliets huvudsakliga uppgifter är att på medlemskommunernas vägnar organisera och administrera:

1. grundskoleundervisning åk 7-9
2. specialklassundervisningen i grundskolan
3. elever med skolgång i annat distrikt åk 7-9
4. träningsundervisningen samt specialfritidshemsverksamheten
5. grundskoleutbildning för andra än läropliktiga
6. barn- och elevhälsan
7. speciallärarna i barnomsorgen
8. Finströms, Getas, Sunds och Vårdös förvaltning rörande utbildningsverksamhet
9. annan verksamhet enligt särskilda avtal som godkänts av förbundsstyrelsen

Övergripande mål

Förvaltningen skall skapa förutsättningar så att kommunalförbundets verksamheter ser sig som en del i en större helhet som samspelar med medlemskommunerna och övriga delar i samhället genom:

- god service gentemot kommunalförbundets personal och brukare, de kommunala utbildningsnämnderna och grundskolorna åk 1-6
- en fortsatt effektiv kostnadsstyrning av kommunalförbundet
- driva systematiskt kvalitetsarbetet i distriktet
- som ett led i att vara en attraktiv arbetsgivare utveckla ledarskapet i distriktet

Målsättningar 2022

Grundskolan skall ge en god grund för allmänbildande grund för fortsatt utbildning och beredskap att möta ett föränderligt samhälle och arbetsliv. I budget 2022 har särskild vikt lagts vid:

- Satsning på handledning av distriktets speciallärare inom områdena läsning och skrivning under temat "Screening- vad händer sen?"
- Ny ledningsorganisation för gemensam förvaltning och ledning av barnomsorg och skola i Finström, Geta, Sund och Vårdö.
- Barn- och elevhälsan
Gemensamt barn- och elevhälsoteam under distriktet som har ett dokumenterat och strukturerat elevvårdsarbete för hela utbildningssektorn.
- Fortbildning
Implementering av ny läroplan genom i första hand distriktets tutorlärare och föreståndare. Ibruktage av nya ekonomisystemet.
- Kvalitetsarbete
Centrala delar i NÅUD:s kvalitetsutveckling är att delta i nationella utvärderingar i basämnen svenska, matematik och engelska. Dessa longitudinella studier deltar distriktets skolor i under året.



Utfall	Budget 2022	Bokslut 2022	Använt %	Avvikelse	Bokslut 2021
Kostnader	325 605,55	294 978,24	90,59%	-30 627,31	291 802,29
Intäkter	48 059,27	51 966,67	108,13%	3 907,40	42 592,48
Netto	277 546,28	243 011,57	87,55%	-34 534,71	249 209,81

Utfall

	Budget 2022	Ändring i budget	Budget 2022 inkl förändr	Bokslut 2022	%-jfr bo/bu	Bokslut 2021
VERKSAMHETENS INTÄKTER	306 028,27	0,00	306 028,27	265 455,24	86,7	266 836,74
Försäljningsintäkter	277 546,27	0,00	277 546,27	245 698,16	88,5	261 917,21
Understöd och bidrag	0,00	0,00	0,00	478,83	0,0	113,23
Övriga verksamhetsintäkter	28 482,00	0,00	28 482,00	19 278,25	67,7	4 806,30
VERKSAMHETENS KOSTNADER	-321 668,55	0,00	-321 668,55	-287 530,24	89,4	-285 684,44
Personalkostnader	-213 643,97	0,00	-213 643,97	-202 222,08	94,7	-215 546,75
Löner och arvoden	-172 399,84	0,00	-172 399,84	-163 932,76	95,1	-175 110,50
Lönebikostnader	-41 244,13	0,00	-41 244,13	-38 289,32	92,8	-40 436,25
Köp av tjänster	-60 702,00	0,00	-60 702,00	-40 217,59	66,3	-24 891,74
Material, förnödenheter och varor	-7 175,00	0,00	-7 175,00	-7 450,29	103,8	-9 558,31
Övriga verksamhetskostnader	-40 147,58	0,00	-40 147,58	-37 640,28	93,8	-35 687,64
VERKSAMHETS BIDRAG	-15 640,28	0,00	-15 640,28	-22 075,00	141,1	-18 847,70
FINANSIELLA INTÄKT O KOSTN	0,00	0,00	0,00	-6,75	0,0	0
Övriga finansiella kostnader	0,00		0,00	-6,75	0,0	0
ÅRS BIDRAG	-15 640,28	0,00	-15 640,28	-22 081,75	141,2	-18 847,70
AVSKRIVNING O NEDSKRIVNING	-3 937,00	0,00	-3 937,00	-4 100,25	104,2	-4 100,25
Avskrivningar enligt plan	-3 937,00		-3 937,00	-4 100,25	104,2	-4 100,25
ÅRETS RESULTAT	-19 577,28	0,00	-19 577,28	-26 182,00	133,7	-22 947,95
Interna kostnader	0,00		0,00	-3 341,00		-2 017,00
Interna intäkter	19 577,28		19 577,28	29 523,00		24 966,00

Interna kostnader innehåller främst lokalstädning samt arbetsmaterial. Kostnader som belastats skolverksamheten.

Interna intäkter är administration av de olika enheterna med olika fördelningsprinciper.

Måluppfyllelse

Förbundskansliets tjänster har omfattat service till kommunalförbundets personal och organ samt till de kommunala utbildningsnämnderna, grundskolorna åk 1-6 och barnomsorgsverksamheten i Finström, Geta, Sund och Vårdö.

Förbundsstyrelsen och förbundskansliet har bevakat kommunernas intressen i aktuella frågor som t.ex. remissutlåtanden för barnomsorgens läroplan och trafikförsörjningsprogrammet.

För att nå en god samverkan mellan medlemskommunerna och kommunalförbundet deltar utbildningschefen vid behov i kommunernas lednings- eller samarbetsgrupper.

Ledarskapsgruppen, bestående av daghems- och skolföreståndarna i Finström, Geta, Sund och Vårdö samt rektorn för GHS under ledning av utbildningschefen, träffas varannan vecka under läsåret för att samarbeta och besluta om gemensamma ärenden och strategier. Aktuella frågor förutom strategier under Corona-utbrotten och skolstängningen i januari varit bland annat ordnande av



dagvård och undervisning för ukrainska barn, har varit implementeringsfrågor rörande läroplanerna rekrytering och kartläggning av administrativa program som stöd i verksamheterna.

Distriktets speciallärare har fortbildats och handletts inom områdena läsning och skrivning under temat "Screening- vad händer sen?" Planen Tala, läsa, skriva och räkna har uppdaterats utifrån fortbildningen.

Ett par gånger under läsåret har distriktets samtliga föreståndare träffats för att planera och genomföra fortbildning och utarbetat gemensamma planer t.ex. en gemensam barn- och elevhälsoplan för hela distriktet.

Under vårvintern ordnades en NÅUD-dag där distriktets samtliga lärare och elevassistenter deltog för att på förmiddagen arbeta stadiervis med lärostoffet och eftermiddagens tema var må-bra. För att stöda implementeringen av läroplanen har distriktet fortsatt med tutorverksamheten med temat helhetsskapande undervisning. Tutorerna har arbetat fram en väggkalender för läsåret 2022-2023 som stöd för lärarnas arbete med nyckelkompetenserna i den dagliga undervisningen.

I oktober ordnade landskapsregeringen en Kickoff för personal i barnomsorgen, grundskolor och landskapets skolor med temat Dynamiska arbetssätt —att utveckla resiliens och motivation för lärande hos barn och unga med James Nottingham som föreläsare där distriktets personal deltog. Distriktets skolor har deltagit i de longitudinella studier som gjorts enligt landskapsregeringens utvärderingsplan. Sammanfattningsvis kan man konstatera att vi följer utvecklingen i resten av Finland, en svagt nedåtgående trend vid mätning av inlärningsresultaten.

Förbundskansliets personal har deltagit i aktuell fortbildning som ordnats medan införandet av ekonomisystemet, som avropats under hösten inte genomförts då programmet inte är klart.

Nyckeltal

Personal	Budget 2022	Bokslut 2022	Bokslut 2021
Utbildningschef	1	1	1
Byråsekreterare	1	1	1
Ekonomichef	0,8	0,8	0,8
Totalt	2,8	2,8	2,8

Tiden fördelas mellan:

Nåud – grundskola åk 7-9 samt åk 1-6 spec kl	<p>Förvaltning - enligt antal elever åk 7-9, åk 1-6 spec kl</p> <ul style="list-style-type: none"> * förvaltningen för GHS och lågstadiets specialklass * beredning o föredragning i förbundsstyrelsen o – fullmäktige * samordnad verksamhet mellan stadierna * gemensam personalfortbildning * stadivisa träffar
Grundskola åk 1-6, barn 0-6 år i Finström, Geta, Sund och Vårdö:	<p>Förvaltning - enligt antalet läropliktiga samt barn 0-6 år</p> <ul style="list-style-type: none"> * beredning och föredragning i nämnder * deltagande i kommuners ledningsgrupper * samordnad verksamhet mellan stadierna * gemensam personalfortbildning * stadivisa träffar



NÅUD		2022	2021	2020	2019	2018
FST	sammanträden	6	5	6	6	6
	ärenden	58	51	58	46	57
	tj beslut	105	89	124	107	101
FFGE	sammanträden	3	2	3	2	2
	ärenden	27	19	28	15	18
Förvaltning utbildn verksamhet						
		2022	2021	2020	2019	2018
Finström	sammanträden	4	5	6	3	5
	ärenden	17	11	16(19)	10	9
	tj beslut	76	86	69	60	53
Geta	sammanträden	3	4	3	4	3
	ärenden	10	9	12	33	21
	tj beslut	34	24	41	42	36
Sund	sammanträden	3	2	2	3	3
	ärenden	27	16	19	31	31
	tj beslut	42	44	45	65	32
Vårdö	sammanträden	2	2	3	3	4
	ärenden	20	21	24	28	35
	tj beslut	32	28	37	30	21

Fördelning

Fördelningsprinciperna är fastslagna i förbundets grundavtal från 1.4.2021

NÅUD:s förvaltning

Nettodriftskostnad för förvaltningen av Godby högstadieskola och specialklassundervisningen åk 1-6 samt beredning och föredragning i förbundsstyrelsen och förbundsfullmäktige fördelas enligt medlemskommunernas elevantal i Godby högstadieskola och specialklass åk 1-6 under ifrågavarande år. Nettodriftskostnaden fastställs då nettodriftskostnaderna för förvaltningens övriga uppgifter avdragits.

Nettodriftskostnad för Finströms, Getas, Sunds och Vårdös förvaltning av utbildningsverksamheten fördelas enligt antalet elever i åk 1-6 och barn i åldern 0-6 år.

Förvaltningens nettodriftskostnad för övrig verksamhet enligt ingångna avtal

Fördelningen av utbildningschefens arbetstid baserar sig på en uppskattning utgående från utbildningschefens egna anteckningar och protokollförda sammanträden och möten. Övrig personal enligt uppskattning.

Förvaltningens kostnader har fördelats enligt fördelningen av personalkostnaderna.

Kostnader för barn- o elevvård, speciallärare i barnomsorg, träningsundervisningen, elever i annat distrikt, hemundervisade elever, grundvux och FBU har bokats som interna intäkter, totalt 29 523 €. Därefter har förvaltningen för de medlemskommuner som har grundskola åk 1-6 samt barnomsorgen och Nåuds förvaltning fördelats, 20,8% resp 79,2%

	Budget 2022	Bokslut 2022	Avvikelse	Använt %	Bokslut 2021
Finström	127 150,76	109 403,18	-17 747,58	86,04 %	113 952,53
Geta	21 240,86	19 149,94	-2 090,92	90,16 %	17 944,02
Saltvik	57 179,65	52 604,84	-4 574,81	92,00 %	52 359,61
Sund	49 531,04	41 508,73	-8 022,31	83,80 %	44 707,42
Vårdö	22 443,96	20 344,88	-2 099,08	90,65 %	20 246,23
Totalt	277 546,27	243 011,57	-31 848,11	87,56 %	249 209,81

Specifikation se sid 57.



2.3 GRUNDSKOLA

Verksamhetsområde

Godby högstadieskola erbjuder undervisning för alla elever i årskurserna 7-9 i de fem norråländska kommunerna i enlighet med lag och förordning samt andra styrdokument.

Specialklassverksamhet på lågstadiet bedrivs i Källbo skola i specialklassen Vågen. I Ghs finns en specialklass för åk 7-9. Inkluderande verksamhet tillämpas i så stor grad det går utifrån elevernas förutsättningar. Nåud har två specialklasslärare samt fyra elevassistenter, varav en har rollen som skolcoach.

”Grundskolan ska ge en allmänbildande grundutbildning och ge eleven verktyg som främjar möjligheterna till livslångt lärande. Grundskolan ska i undervisning och övrig verksamhet ge alla elever likvärdiga möjligheter att inhämta och utveckla sådana kunskaper och färdigheter som behövs för en harmonisk och allsidig personlig utveckling. Verksamheten i grundskolan ska stå på vetenskaplig grund och beprövad erfarenhet.

Grundskolan ska vara tillgänglig för alla och stöda elevens utveckling till en trygg, kreativ och ansvarskännande människa och en aktiv samhällsmedborgare.

Grundskolans fostrande verksamhet stöder hemmen och vårdnadshavarna i att främja barnets förutsättningar för utveckling och lärande samt att stärka barnets sociala färdigheter och sunda självkänsla.

Verksamheten främjar de färdigheter och kunskaper som behövs för att leva miljömässigt, socialt och ekonomiskt hållbart. Verksamheten främjar demokratiska värderingar, demokratiska arbetsmetoder, jämställdhet, jämlikhet och fredsvilja. Verksamheten främjar mänskliga rättigheter och motverkar aktivt all form av kränkande behandling.

Undervisningen ska ge eleverna insikter i och förståelse för den åländska självstyrelsen, demilitariseringen och kulturen.

Grundskoleutbildningen för personer som har passerat läropliktsåldern har som särskilt mål att med beaktande av elevens livserfarenheter, situation, ålder samt språkliga och kulturella bakgrund ge eleven en möjlighet att förvärva de kunskaper och färdigheter som ingår i grundskoleutbildningen och förbättra sin lärandeförmåga och sina förutsättningar för fortsatta studier.”

(LL om barnomsorg och grundskola del 3 kap.2 §5)



Norra Ålands utbildningsdistrikt kf
Bokslut 2022

Utfall

	Budget 2022	Bokslut 2022	Avvikelse	Använt %	Bokslut 2021
Kostnader	3 910 388,72	4 016 135,68	95 846,96	102,45%	3 825 993,11
Intäkter	58 393,57	114 408,37	56 014,80	195,92%	215 048,01
Netto	3 851 995,15	3 901 727,31	39 832,16	101,03%	3 610 945,10

Utfall Grundskola

	Budget 2022	Ändring	Budget 2022	Bokslut 2022	Använt	%-jfr bo/bu	Bokslut 2021
VERKSAMHETENS INTÄKTER	3 909 188,71		3 909 188,63	4 011 594,46	102 405,83	102,62 %	3 699 940,96
Försäljningsintäkter	3 878 945,14		3 878 945,06	3 938 869,79	59 924,73	101,54 %	3 633 933,00
Understöd och bidrag	10 643,57		10 643,57	13 633,10	2 989,53	128,09 %	38 340,77
Övriga verksamhetsintäkter	19 600,00		19 600,00	59 091,57	39 491,57	301,49 %	27 667,19
VERKSAMHETENS KOSTNADER	-3 809 213,10		-3 809 213,10	-3 889 563,90	-80 350,80	102,11 %	-3 599 620,18
Personalkostnader	-2 538 454,10	-50 000,00	-2 588 454,10	-2 569 716,75	18 737,35	99,28 %	-2 395 545,65
Köp av tjänster	-851 721,00	50 000,00	-801 721,00	-862 498,56	-60 777,56	107,58 %	-836 464,01
Material, förnödenheter och varor	-389 997,00		-389 997,00	-426 558,11	-36 561,11	109,37 %	-342 638,43
Understöd	0		0	-570,00	-570,00		-350,00
Övriga verksamhetskostnader	-29 041,00		-29 041,00	-30 220,48	-1 179,48	104,06 %	-24 622,09
VERKSAMHETS BIDRAG	99 975,61		99 975,61	122 030,56	22 054,95	122,06 %	100 320,56
FINANSIELLA INTÄKTER OCH KOSTNADER	-2 500,00		-2 500,00	-3 894,71	-1 394,71	155,79 %	-1 915,35
Övriga finansiella intäkter	0		0	5,34	5,34		13,18
Räntekostnader	-2 300,00		-2 300,00	-3 786,59	-1 486,59	164,63 %	-1 907,27
Övriga finansiella kostnader	-200		-200	-113,46	86,54	56,73 %	-21,26
ÅRS BIDRAG	97 475,61		99 975,61	118 135,85	18 160,24	118,16%	98 405,21
AVSKRIVNINGAR OCH NEDSKRIVNINGAR	-90 900,00		-90 900,00	-111 685,85	-20 785,85	122,87 %	-94 589,37
Avskrivningar enligt plan	-90 900,00		-90 900,00	-111 685,85	-20 785,85	122,87 %	-94 589,37
RÄKENSKAPSPERIODENS RESULTAT	6 575,61		6 575,61	6 450,00	125,61	98,08 %	3 815,84
Interna kostnader	-7 775,99		-7 775,99	-10 991,00	-3 215,01	141,35 %	-7 033,84
Interna intäkter	1 200,00		1 200,00	4 541,00	3 341,00	378,42 %	3 218,00

FÖRDELNING GRUNDSKOLA TOTALT

	Budget 2022	Bokslut 2022	Avvikelse	%-jfr	Bokslut 2021
Finström	1 619 653,48	1 527 380,62	92 272,86	94,3 %	1 435 173,06
Geta	309 430,27	345 368,58	-35 938,31	111,6 %	310 245,59
Saltvik	985 473,89	1 056 365,89	-70 892,00	107,2 %	938 589,05
Sund	623 443,38	626 044,94	-2 601,56	100,4 %	620 146,13
Vårdö	313 994,13	346 567,28	-32 573,15	110,4 %	306 791,27
Totalt	3 851 995,15	3 901 727,31	-49 732,16	101,3 %	3 610 945,10

Specifikation se sid 57



2.3.1 SPECIALKLASS ÅK 1-6

Ett avtal gällande lågstadiets specialklasser ingicks 2015. Det nya avtalet innebär att elever överförda till mångprofessionellt stöd i specialklass i Finström och Geta går i Källbo skola, Sunds och Vårdös elever går i Sunds skola och Saltvik sköter de överförda eleverna själva. Nåhd handhar personalkostnaderna, personalförmåner, erforderlig utbildning och fortbildning och fördelningen av dessa fördelas enligt avtalet. Dessa kostnader ingår i grundskolans drift.

Utfall

	Budget 2022	Bokslut-22	Avvikelse	Använt %	Bokslut 2021
Kostnader	143 216	164 313	21 097	114,73%	113 607
Intäkter	0	12 123	12 123		0
Netto	143 216	152 190	8 974	106,26%	113 607

Antal elever

	Budget 2022	VT-22	HT-22	Bokslut 2022	Bokslut 2021
Finström	3,5	4	7	5,5	2
Geta	1	1	1	1	1
Saltvik	0	0	1	0,5	0
Sund	1	1	1	1	2
Vårdö	0	0	0	0	0
	5,5	6	10	8	5

Timresurs

	BUDGET 2022		BOKSLUT 2022		BOKSLUT 2021	
	Vt-22	Ht-22	Vt-22	Ht-22	Vt-21	Ht-21
Specialklassundervisning	28	28	28	28	30	30
Sammanlagt	28	28	28	28	30	30
Antalet elever	6	5	6	10	4	6
Timresurs	4,7	5,6	4,7	2,8	7,5	5

Specifikation kostnadsfördelning se sid 57.



2.3.2 SKOLGÅNG I ANNAT DISTRIKT

Elever med skolgång i ett annat distrikt är oftast elever som vid flytt till någon medlemskommun vill avsluta sin skolgång i den tidigare orten.

Eleven står själv för resekostnad till och från skola.

Skolkostnad faktureras Nåud och belastar elevens hemkommun. Kostnaden ingår i grundskolans drift.

Utfall

	Budget 2022	Bokslut-22	Avvikelse	Använt %	Bokslut 2021
Kostnader	123 976	121 901	-2 075	98,33%	116 128
Intäkter	0	0	0		0
Netto	123 976	121 901	-2 075	98,33%	116 128

Antal elever

	Budget 2022	2021-22	2022-23	Bokslut 2022	Bokslut 2021
Finström	3,5	5	2	3,5	4
Geta	0	0	0	0	0
Saltvik	0	0	0	0	0
Sund	0	0	1	0,5	0
Vårdö	1	1	0	0,5	1
	4,5	6	3	4,5	5

Specifikation kostnadsfördelning se sid 57.

2.3.3 GODBY HÖGSTADIESKOLA

I hjärtat av fredens öar ligger Godby högstadieskola. Det är en gemensam högstadieskola för de fem norråländska kommunerna, Finström, Saltvik, Geta, Sund och Vårdö. I skolan går ca 230 elever per läsår.

År 1977 flyttade skolan in i nuvarande fastighet uppe på berget. Skolan ritades av Stig Svanström och var modernt formgiven för att vara ett skolhus från 1970-talet. Skolbyggnaden har under åren genomgått ett antal förändringar, de flesta, i syfte att möta det ökande elevantalet.

Övergripande mål:

Vårt främsta uppdrag är att alla elever på Godby högstadieskola mår bra, känner sig trygga och når sina och utbildningens mål. Vi strävar efter att utbilda ansvarskännande demokratiska medborgare vars handlingar präglas av kunskap, öppenhet, tolerans, empati och förmåga att samarbeta.

Vi strävar efter att hålla oss i framkant vad det gäller digitalisering och att tillägna oss pedagogisk forskning. Med kompetens och engagemang arbetar vi tillsammans och systematiskt för varje elevs bästa.



Ghs strävar till en utveckling i takt med tiden. Regelbundet genomförs utvärderingar genom enkäter, elevbedömning och diskussioner där både elever, personal och vårdnadshavare deltar. I den mån ekonomin tillåter hålls fortbildning och handledning för all skolpersonal i distriktet.

Fokusområden 2022

Landskapet Ålands nya läroplan kommer att togs i bruk hösten 2021. Under hela 2022 kommer stort fokus för kollegiet att ligga på implementeringen av den nya läroplanen. Arbetet kommer att ske regelbundet i kollegiet med tutorerna som dragande i arbetet tillsammans med rektor. De av lärarna framtagna kursplanerna med fokus på stoffet i förhållande till det centrala innehållet och hur använda och synliggöra undervisningsmål och lärandemål för elever och vårdnadshavare kommer att prioriteras tillsammans med det ämnesöverskridande arbetet.

Åland 100 år är centralt fokusområde i undervisningen. Temat är valt av landskapsregeringen. GHS kommer att ha flertalet temadagar om Åland 100 år, Mitt avtryck. Eleverna ska under temadagarna framställa ett konstverk som under april kommer att ställas ut vid Ålands kulturhistoriska museum. Under läsåret ska all undervisning genomsyras av Åland 100 år på olika sätt.

Värdegrundsarbetet i kollegiet fokuserar vi lite extra på under 2022. Arbetskyddskommissionen kommer tillsammans med rektor att var den drivande parten i detta.

Utfall

	Budget 2022	Bokslut-22	Avvikelse	Använt %	Bokslut 2021
Kostnader	3 443 654	3 332 771	-110 883	96,78%	3 225 385
Intäkter	244 418	172 108	-72 310	70,41%	215 048
Netto	3 199 236	3 160 663	-38 573	98,79%	3 010 337

Måluppfyllelse

Vårterminen 2022 inleddes med två veckors distansundervisning och efter det hade vi undervisning i bubbelsystem i skolan några veckor. Efter detta har covid-situationen varit lugn och vi har bedrivit närundervisning resten av 2022. Under distansundervisningen och bubbelsystemet kunde undervisningen bedrivas i det närmaste normalt, så eleverna gick inte miste om något innehåll i undervisningen.

Implementeringen av den nya åländska läroplanen har fortsatt under hela 2022. Under vårterminen lades fokus på helhetsskapande undervisning. Helhetsskapande undervisning är ämnesöverskridande undervisning där flera ämnen skapar en helhet i elevernas lärande. Kollegiet inventerade vilka ämnesområden som är gemensamma i de olika ämnen och gav förslag på vilka ämnen som skulle kunna samarbeta som ämneshelhet. Den stora satsningen i helhetsskapande undervisningen var det övergripande 1-9-perspektivet inom NÅUD, med fokus på välmående, mångfald och entreprenörskap. Det kommer att fortgå under flera år, men startades upp höstterminen 2022.

Stort fokus har även legat på kursplanerna, vilka är gjorda utifrån läroplanens centrala innehåll för varje årskurs. Lärarna har tagit fram nya kursplaner och tydliggjort vilka kriterier i läroplanen som tillhör varje ämnesområde inom respektive ämne.

Tutorerna på norra Åland har tagit fram en kalender med nyckelkompetenserna. Denna är som ett stöd för lärarna arbete med nyckelkompetenserna i undervisningen. Under höstterminen 2022 kunde kalendern tas i bruk i undervisningen.



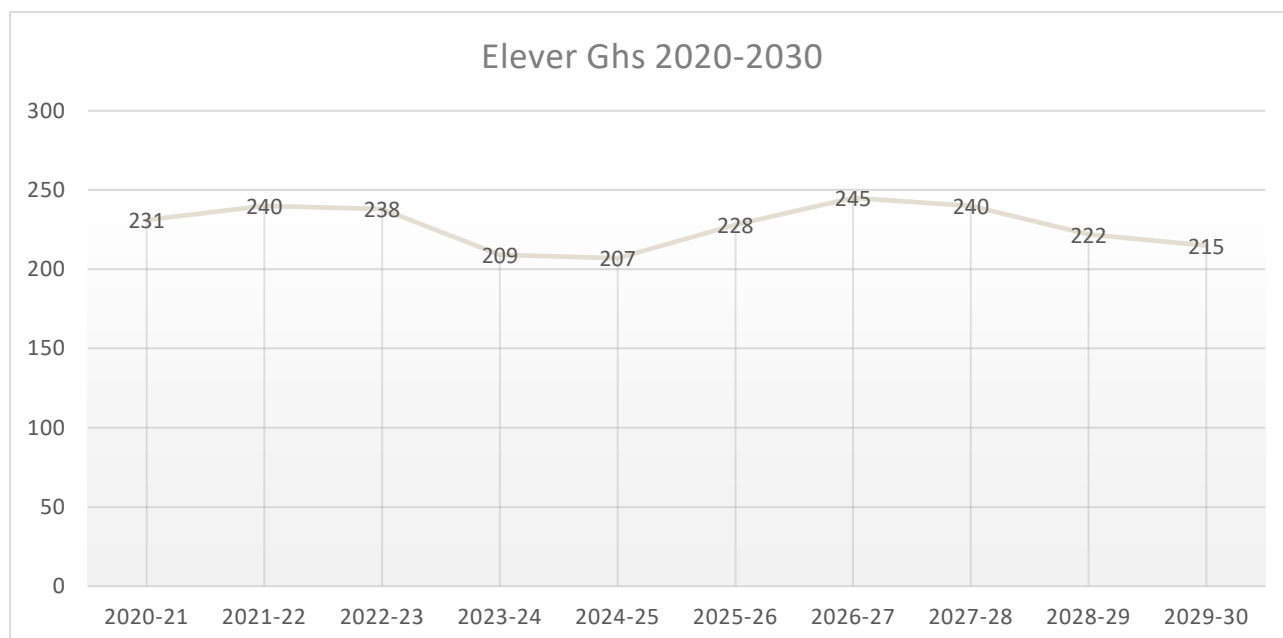
Åland 100 genomsytrade undervisningen dels i den dagliga undervisningen, dels genom tre temadagar under läsåret där två av dem var förlagda till vårterminen 2022. Varje årskurs fokuserade på olika teman kring Åland 100 med utgångspunkt från elevernas erfarenheter. Besök i Bomarsund, Kastelholm och vid modellstaden i Mariehamn. Åländska filmer och dialekter behandlades också. Åland100-året utmynnade i en utställning på Ålands Kulturhistoriska museum där Godby högstadieskola deltog i utställningen med en mobil, där det på de olika armarna fanns QR-koder att scanna av och digitalt se elevernas arbeten om Åland100.

Värdegrundsarbetet är fortlöpande en viktig del av skolans arbete. Regelbundet under samplaneringarna har det förts diskussioner i ämnet. Arbetarskyddskommissionen har varit en del i detta arbete och kartlagt läget bland personalen. Arbetet fortgår.

Antal elever från medlemskommunerna i Godby högstadium

	Budget 2022	VT-22	HT-22	Bokslut 2022	% andel	Bokslut 2021
Finström	97	97	94	95,5	40,0%	97
Geta	15,5	18	15	16,5	6,9%	15
Saltvik	64	65	69	67	28,0%	64,5
Sund	40,5	41	39	40	16,7%	41,5
Vårdö	18,5	19	21	20	8,4%	18,5
	235,5	240	238	239,0	100,0%	236,5

Elever i Ghs fr medlemskommunerna – 2022 samt prognos 2023-2030





Timresurs Högstadiet	BUDGET		2022		BOKSLUT		2021	
	Vt-22	Ht-22	Vt-22	Ht-22	Vt-21	Ht-21	Vt-21	Ht-21
Allmän undervisning	387	352	393	407	406	387		
Samordnad specialundervisning	52	48	52	48	46	52		
Språk + data					55			
Språkprogram, tillval	77	75	77	69		77		
Körframträdande	1	1	1	1	1	1		
Lektioner	517	476	523	525	508	517		
Elevantal	242	232	242	241	234	242		
Timresurs	2,14	2,05	2,16	2,18	2,17	2,14		
Övr pedagogiska spec arr, Studion, lilla gruppen	59	59	63	86	23	59		
FBU	23	23	28	30		23		
Avtalsenliga ersättningar	45	44	58,5	58	97	45		
Sammanlagt	644	602	672,5	699	628	644		
Timresurs	2,7	2,6	2,78	2,9	2,7	2,7		
Specialklassundervisning	36	30-35	30	30	28	28		

Personal Beteckning	BUDGET		2022		BOKSLUT		2021	
	Antal	Heltid	Antal	Heltid	Antal	Heltid	Antal	Heltid
Rektor	1	1	1	1	1	1	1	1
Lektor	21	20,57	21	20,49	21	20,87	21	20,87
Specialklasslärare	2	2	2	2	2	2	2	2
Speciallärare	2	2	2	2	2	2	2	2
Resurslärare i studion	3	3	3	2,34	3	2,5	3	2,5
Elevhandledare	1	1	1	1	1	1	1	1
Timlärare allmänna ämnen	2	1,49	2	2	2	1,92	2	1,92
Timlärare svenska andra språk	1	0,33	1	0,27				
Timlärare stöd i svenska					1	0,58		
FBU-lärare	2	1,28	2	1,21	1	0,42		
Läroförordendeman		0,43		0,4		0,4		
Data	1	1	1	1,47	1	1		
Skolcoach	1	1	1	1	1	1		
Elevassistenter	3	1,87	5	3,24	4	2,7		
Skolsekreterare	1	1	1	1	1	1		
Lokalvårdare	3	3	3	3	3	3		
Fastighetsskötare	1	1	1	1	1	1		
Bespisningschef	1	1	1	1	1	1		
Dietkock	1	1	1	1	1	1		
Köksbiträden	1	0,78	1	0,78	1	0,78		
Totalt		44,75		46,20		45,17		

FÖRBEREDANDE UNDERVISNING (FBU)

I LL om barnomsorg och grundskola föreskrivs om förberedande undervisning som ska ordnas för elever som är nyanlända i landskapet. Med en nyanländ elev avses en elev som har flyttat till Åland och har ett annat modersmål än svenska. Den förberedande undervisningen har som mål att ge eleven tillräckliga kunskaper i svenska och övriga färdigheter som behövs för att inleda allmän



undervisningen i grundskolan samt att främja elevens utveckling och integrering i det åländska samhället.

Kostnaderna ingår i högstadieskolans drift.

Kommun med elever i FBU erhåller en särskild landskapsandel terminsvis.

Utfall

	Budget 2022	Bokslut-22	Avvikelse	Använt %	Bokslut 2021
Kostnader	55 048	69 823	-14 775	126,84%	22 123
Intäkter	0	0	0		0
Netto	55 048	69 823	-14 775	126,84%	22 123

Antal elever

	Budget 2022	VT-22	HT-22	Bokslut 2022	Bokslut 2021
Finström	2,5	0	1	0,5	1,5
Geta	0	0	2	1	0
Saltvik	0	0	3	1,5	0
Sund	0	0	0	0	0
Vårdö	0	2	2	2	1
	2,5	2	8	5	2,5

FASTIGHET

Fastigheten som är belägen i Finströms kommun, Godby består av mark, areal 43 400 m², beskattningsvärde 33 765,00 € och byggnad, yta 4 824 m², beskattningsvärde är 2 769 609,65 €.

Fastighetsskötseln sköts av en fastighetskötare och tre lokalvårdare.

Under Köp av tjänster är Reparationer och underhåll den största posten, där förutom de löpande finns större utgifter för uppdatering av ett ämnesrum samt installering av redskap för uteaktiviteter. Under Material, förnödenheter och varor har elkostnaderna överstigit med 6 500€ över budget. Här finns också en uppdatering av utslitna utomhusverktyg.

Projektering för renovering fastighet och utemiljö fortsätter och analys och kalkyl beräknas bli färdigställd 2023. Projekteringskostnaderna ligger under Övriga utgifter med lång verkningsgrad och har en avskrivningstid på fem år.

Driften för fastigheten ingår i högstadiets drift. Resultat 463 989 €.

Utfall

	BUDGET	BOKSLUT	BOKSLUT
	2022	2022	2021
VERKSAMHETENS INTÄKTER	5 000	4 663	1 714
Övriga verksamhetsintäkter	5 000	4 663	1 714
VERKSAMHETENS KOSTNADER	-337 579	-354 837	-334 540
Personalkostnader	-155 903	-149 314	-155 684
Köp av tjänster	-74 661	-80 498	-62 305
Material, förnödenheter och varor	-92 680	-109 554	-102 418
Övriga verksamhetskostnader	-14 335	-15 471	-14 133
FINANSIELLA KOSTNADER	-2 400	-3 005	-1 917
Räntor	-2 400	-3 005	-1 917
AVSKRIVNINGAR	-88 600	-110 810	-93 482
Avskrivningar	-88 600	-110 810	-93 482
Interna intäkter			3 218
	-423 579	-463 989	-425 007



Byggnad m2 totalt	4824	4824	4824
Kostnad per m2	88	96	88

Kostnad per elev

Bokslut 2022	Bokslut 2021
1 921	1 797





2.3.4 TRÄNINGSUUNDERVISNINGEN

Verksamhetsområde

Träningsundervisningen, som i grundskolans regi inleddes 1991, är avsedd för elever med utvecklingsstörning. Träningsundervisningen är gemensam för Mariefhamn, NÅUD k.f och SÅUD k.f. Skärgårdskommunerna kan ansöka om att få sända elever till träningsundervisningen.

Träningsundervisningen ger undervisning i alla grundskolans ämnen anpassat efter elevernas nivå. Dessutom har en del elever simning, bowling, tennis och ridning. Många av eleverna har olika former av terapier under skoltiden - ergoterapi, fysioterapi och talterapi. Adl-träningen (anpassning till dagligt liv) ingår som en del av undervisningen för samtliga elever. Barn som har rätt att få träningsundervisningen inleder sin skolgång det år barnet fyller sex.

Förbundsstyrelsen är ansvarig för verksamheten som regleras genom ett avtal

mellan distrikten. Driftskostnaderna regleras mellan avtalsparterna i förhållande till deras elevantal och ingår här i driften för grundskolan.

Verksamhetens mål

Att ge högkvalitativ undervisning anpassad till elevernas förutsättningar. För mer ingående mål hänvisas till Södra Ålands utbildningsdistrikts budget.



Utfall

	Budget 2022	Bokslut-22	Avvikelse	Använt %	Bokslut 2021
Kostnader	323 519	371 103	47 584	114,71%	364 130
Intäkter	0	0	0		0
Netto	323 519	371 103	47 584	114,71%	364 130

Antal elever

	Budget 2022	Bokslut 2022	Bokslut 2021
Finström	1	0,5	1,0
Geta	1,5	2,0	2,0
Saltvik	2,5	3,0	2,5
Sund	1	1,5	1,0
Vårdö	1	1,0	1,0
	7	8,0	7,5

Måluppfyllelse

Hänvisas till Södra Ålands högstadiesdistrikts bokslut 2022.

Specifikation kostnadsfördelning se sid 57



2.3.5 HEMUNDERVISADE ELEVER

De barn som har sin hemort på Åland kan uppfylla sin läroplikt genom hemundervisning. Vårdnadshavarna för barn som fullgör sin läroplikt i hemmet ska läsårsvis skriftligt anmäla till hemkommunen att läroplikten fullgörs genom hemundervisning.

Ett läropliktigt barn som studerar hemma, d.v.s. inte deltar i den undervisning som kommunen ordnar i grundskolan, är inte inskrivet i någon skola och registreras alltså inte som elev i någon av kommunens skolor. Barn med annat modersmål än svenska kan delta i den förberedande undervisningen som grundskolan i hemkommunen ordnar. Kommunen kan även erbjuda den hemundervisade eleven att ta del av samma läromedel som elevens motsvarande årskurs använder sig av.

Kostnaderna ingår i grundskolans drift.

Utfall

	Budget 2022	Bokslut-22	Avvikelse	Använt %	Bokslut 2021
Kostnader	7 000	6 999	-1	99,99%	0
Intäkter	0	0	0		0
Netto	7 000	6 999	-1	99,99%	0

	Budget 2022	VT-22	HT-22	Bokslut 2022	Bokslut 2021
Finström	2	2	2	2	
Geta	3,5	2	0	1	
Saltvik	0,5	1	0	0,5	
Sund	1	1	2	1,5	
Vårdö	0	0	0	0	
	7	6	4	5	

Specifikation kostnadsfördelning se sid 57.

2.3.6 GRUNDVUX

Grundvux är en ny utbildningsform för den som saknar avgångsbetyg från grundskolan. Under två år läser eleven de ämnen som behövs för att få ett avgångsbetyg. Undervisningen är förlagd på Ålands Folkhögskola.

Utfall

	Budget 2022	Bokslut-22	Avvikelse	Använt %	Bokslut 2021
Kostnader	0	19 049	19 049		0
Intäkter	0	0	0		0
Netto	0	19 049	19 049		0



Antal elever grundvux

	Budget 2022	VT-22	HT-22	Bokslut 2022	Bokslut 2021
Finström	1,5	3	0	1,5	
Geta	0	0	0	0	
Saltvik	0	0	0	0	
Sund	0	0	0	0	
Vårdö	0	0	0	0	
	1,5	3	0	1,5	

Specifikation kostnadsfördelning se sid 57.

2.4 MORGON- OCH EFTERMIDDAGSVERKSAMHET

2.4.1 SPECIALFRITIDSHEMMET

Verksamhetsområde

I augusti 2022 färdigställdes det nya specialfritidshemmet, Tranan. Tranan är beläget bakom träningsundervisningen, på adressen Tallvägen 2b.

Tranan bedriver specialfritidshemsverksamhet för barn och unga inskrivna på Träningsundervisningen och på Yrkesträningsprogrammet vid Ålands yrkesgymnasium.

Under läsåret 2022–2023 är 20 barn inskrivna i verksamheten. Här arbetar en fritidspedagog, en barnskötare och nio assistenter, fördelat på morgon- respektive eftermiddagsomsorg. Personalstyrkan anpassas efter barngruppen för att kunna tillgodose alla barns individuella behov.

Nåud har ingått avtal med Såud. Kostnaderna belastas respektive hemkommun. Kommun erhåller landskapsandelar för elever i fritidshemmet.

Utfall

	BUDGET	BOKSLUT	BOKSLUT
	2022	2022	2021
VERKSAMHETENS KOSTNADER	-27 360	-51 514	-39 518
Köp av tjänster	-27 360	-51 514	-39 518

Antal barn på Tranan

	Budget 2022	Bokslut 2022	Bokslut 2021
Finström	0	0,0	1,5
Geta	0	0,0	0
Saltvik	1	2,0	1
Sund	0	0,5	0,5
Vårdö	1	1,0	1
	2	3,5	4



FÖRDELNING MORGON- OCH EFTERMIDDAGSVERKSAMHET TOTALT

	Budget 2022	Bokslut 2022	Avvikelse	%-jfr	Bokslut 2021
Finström	0,00	0,00	0,00	0,0 %	14 819,30
Geta	0,00	0,00	0,00	0,0 %	0,00
Saltvik	13 680,00	29 436,29	-15 756,29	215,2 %	9 879,53
Sund	0,00	7 359,07	-7 359,07		4 939,77
Vårdö	13 680,00	14 718,14	-1 038,14	107,6 %	9 879,53
	27 360,00	51 513,50	-24 153,50	188,3 %	39 518,13

2.5 BARN- OCH ELEVHÄLSAN

Verksamhetsområde

Barn- och elevhälsans uppgift är att genom olika professioners kunskap och kompetens upprätthålla barnens och elevernas utveckling och lärande. Barn- och elevhälsan skall arbeta för att säkerställa tidigt stöd för dem som behöver det och främja samarbetet med barnens och elevernas familjer. Verksamhetens finns beskriven i LL för barnomsorg och grundskola del IV och beskrivs utförligt i verksamheternas arbetsplaner.

Skolpsykologtjänsterna är köptjänst från Mariehamn, där alla skolpsykologtjänster är samordnade genom ett samarbetsavtal mellan samtliga skoldistrikt på Åland.

För att möta upp kravet på gemensamma elevvårdstjänster för barnomsorg och grundskola har distriktet två kuratorer.

Mål

- Att genom samarbete med föräldrar och personal kring barnet/eleven skapa de bästa möjliga förutsättningar för lärande. Tillsammans med olika yrkeskategorier utgå från barnet i fokus
- Att kunna erbjuda elever, föräldrar och personal inom grundskolan och barnomsorg möjlighet till stöd. Detta genom att förmedla adekvat hjälp vid olika behov.
- Att i samråd planera olika stödfunktioner samt delta i och utveckla det förebyggande arbetet

Utfall

	Budget 2022	Förändring	BUDGET 2022	BOKSLUT 2022	AVVIKELSER	ANVÄNT %	BOKSLUT 2021
Kostnader	200 352,53		200 352,53	198 454,31	-1 898,22	99,05%	137 493,43
Intäkter	0,00		0,00	319,23	319,23		210,29
Netto	200 352,53		200 352,53	198 135,08	-2 117,45	98,89%	137 283,14

Utfall

	Budget 2022	Förändr	Budget 2022	Bokslut 2022	Avvikelse	%-jfr bo/bu	Bokslut 2021
VERKSAMHETENS INTÄKTER	200 353	0	200 353	198 454	-1 898	99,1	137 493
Försäljningsintäkter	200 353	0	200 353	198 135	-2 217	98,9	137 283
Understöd och bidrag	0	0	0	319	319	0,0	121
Övriga verksamhetsintäkter	0	0	0	0	0	0,0	89
VERKSAMHETENS KOSTNADER	-192 530	0	-192 530	-190 570	1 960	99,0	-130 366
Personalkostnader	-114 025	0	-114 025	-103 182	10 844	90,5	-104 324
Köp av tjänster	-76 356	0	-76 356	-86 501	-10 145	113,3	-25 520



Köp av kundtjänster	-70 938	0	-70 938	-83 655	-12 717	117,9	-23 416
Köp av övriga tjänster	-5 418	0	-5 418	-2 846	2 572	52,5	-2 104
Material, förnödenhet och varor	-1 925	0	-1 925	-575	1 350	29,9	-187
Övriga verksamhetskostnader	-224	0	-224	-313	-89	140,0	-336
VERKSAMHETS BIDRAG	7 823	0	7 823	7 884	61	100,8	7 127
ÅRS BIDRAG	7 823	0	7 823	7 884	61	100,8	7 127
RÅKENSKAPSPERIODENS RESULTAT	7 823	0	7 823	7 884	61	100,8	7 127
Interna kostnader							
Hyror Ghs	-1 200		-1 200	-1 200	0		-1 200
Förvaltning	-6 623		-6 623	-6 684	-61		-5 927

Måluppfyllelse

Från 1.1.2022 finns två arbetsavtal i tills vidare anställningsförhållande som kurator i distriktet. En av kuratorerna ambulerar inom distriktet och en finns på GHS på heltid. Under hösten rekryterades en ny kurator med anledning av pensionsavgång våren 2023.

En gemensamma organisation och ett samarbetsavtal för Ålands barnomsorgs och grundskolepsykologer med Mariehamn som huvudman inledde sin verksamhet 1.1.2021 och börjar hitta sin form. Bemanningen av psykologer har varierat kraftigt under året. Periodvis har samtliga sex tjänster varit besatta medan det under perioder bara funnits en psykolog i arbete. Prioriteringar av ärenden har gjorts och arbetet har flutit på, rekrytering av psykologer är pågående och från våren 2022 ser det förhoppningsfullt ut.

Nyckeltal

Antal läropliktiga elever samt barn 0-6 år

Kommun	Budget 2022	Bokslut 2022	Bokslut 2021
Finström	480	488,0	487,5
Geta	83,5	87,0	83
Saltvik	313,5	329,5	308,5
Sund	160	161,5	164
Vårdö	76	80,0	80,5
TOTALT	1113	1146,0	1123,5

Personal	Budget 2022	Bokslut 2022	Bokslut 2021
Skolkurator	2	2	2
Totalt	2	2	2

Fördelning

Fördelningsprinciperna är fastslagna i förbundets grundavtal från 1.4.2021.

Barn- och elevhälsa

Barn- och elevhälsans nettodriftskostnad fördelas i enlighet med läropliktiga elever och barn 0-6 år i medlemskommunerna under ifrågavarande år. Se specifikation sid 57.

Kommun	Budget 2022	Bokslut 2022	Avvikelser	Använt %	Bokslut 2021
Finström	86 432,91	84 411,50	-2 021,41	97,66%	59 568,79
Geta	15 036,34	15 057,63	21,29	100,14%	10 141,97
Saltvik	56 393,95	56 921,61	527,66	100,93%	37 696,35
Sund	28 885,25	27 987,93	-897,32	96,89%	20 039,55
Vårdö	13 604,08	13 756,41	152,33	101,11%	9 836,49
Totalt	200 352,53	198 135,08	-2 217,45	98,89%	137 283,14



2.6 SPECIALLÄRARNAS I BARNOMSORGEN

Verksamhetsområde

Speciallärarna i barnomsorgens uppgift är att i samverkan med elevvården bistå medlemskommunerna i övergången barnomsorg - skola, utföra skolberedskapstest och handleda personal i distriktets daghem.

Mål

- Att genom samverkan med föräldrar och personal kring barnet skapa de bästa möjliga förutsättningar för lärande.
- Att bygga upp rutiner för tidig upptäckt av särskilda behov hos barn inom barnomsorgen.
- Att kunna erbjuda barn, föräldrar och personal inom förskoleundervisningen möjlighet till stöd genom att förmedla adekvat hjälp vid olika behov.

Motivering

Från och med 2017 finns två inrättade arbetsavtal som speciallärare i barnomsorgen på sammanlagt 150% och finns med i 2022 års budget. Speciallärarna har sin fasta punkt i Nåuds förbundskansli på Stornäsvägen i Grelsbj.

Utfall

	BUDGET 2022	Förändr u året	Budget 2022 efter förändr	BOKSLUT 2022	AVVIKELSER	ANVÄNT %	BOKSLUT 2021
Kostnader	96 177,01		96 177,01	81 047,45	-15 129,56	84,26 %	90 222,34
Intäkter	0,00		0,00	319,22	319,22		60,66
Netto	96 177,01		96 177,01	80 728,23	-15 448,78	83,93 %	90 161,68

Utfall

	Budget 2022	Ändring	Budget 2022	Bokslut 2022	Avvikelse	%-jfr bo/bu	Bokslut 2021
VERKSAMHETENS INTÄKTER	96 177	0	96 177	81 047	-15 130	84,27	90 222
Försäljningsintäkter	96 177		96 177	80 728	-15 449	83,94	90 162
Understöd och bidrag	0		0	319	319	0	61
	-90						
VERKSAMHETENS KOSTNADER	998	0	-90 998	-69 199	21 799	76,04	-78 217
Köp av tjänster	-7 150		-7 150	-3 309	3 841	46,28	-4 509
Material, förnödenhet och varor	-1 200		-1 200	-263	937	21,91	-400
Övriga verksamhetskostnader	-5 829		-5 829	-263	5 566	4,51	-181
VERKSAMHETSBERÄTTELSE	5 179	0	5 179	11 848	6 669	228,78	12 005
ÅRSBIDRAG	5 179	0	5 179	11 848	6 669	228,78	12 005
RÄKENSKAPSPERIODEN RESULTAT	5 179	0	5 179	11 848	6 669	228,78	12 005
Interna kostnader	-5 179		-5 179	-11 848			-12 005



Måluppfyllelse

De två speciallärarna ambulerar mellan distriktet daghem där de arbetat individuellt med barn som är i behov av extra stimulans och stöd inom olika utvecklingsområden. Från hösten har en av speciallärarna varit arbetsledig.

Speciallärarna har även gett konsultation och handledning till personal, deltagit i enskilda föräldrasamtal och nätverksmöten. Överföringar mellan daghem och skola är en viktig bit liksom samarbete med barnomsorgens och skolpsykologerna och andra terapeuter.

Speciallärarna har deltagit i fortbildningar inom sitt yrkesområde, arbetshandledning och specialpedagogisk konferens digitalt

Nyckeltal

Antal barn 0-6 enligt statistik från ÅSUB senaste uppgifter.

	Budget 2022	Bokslut 2022	%-andel	Bokslut 2021
Finström	190	195	41,8 %	190
Geta	33	34	7,3 %	33
Saltvik	129	138	29,6 %	129
Sund	57	60	12,9 %	57
Vårdö	37	39	8,4 %	37
Totalt	446	466	100,00%	446

Personal

	Budget 2022	Bokslut 2022	Bokslut 2021
Speciallärare i barnomsorgen	1,5	1,35	1,5
Totalt	1,5	1,35	1,5

Fördelning

Fördelningsprinciperna är fastslagna enligt avtal och fördelas enligt antal barn 0-6 år i medlemskommunerna

Kommun	Budget 2022	Bokslut 2022	Avvikelse	Använt %	Bokslut 2021
Finström	40 972,26	33 781,13	7 191,13	82,45 %	38 409,68
Geta	7 116,24	5 890,04	1 226,20	82,77 %	6 671,16
Saltvik	27 818,01	23 906,64	3 911,37	85,94 %	26 078,15
Sund	12 291,68	10 394,19	1 897,49	84,56 %	11 522,91
Vårdö	7 978,81	6 756,23	1 222,58	84,68 %	7 479,78
Totalt	96 177,00	80 728,23	15 448,77	83,94 %	90 161,68



2.7 INVESTERINGAR

Förbundsstyrelsen har i december 2018 tillsatt en arbetsgrupp för framtagande av en femårig renoveringsplan för Ghs. Under har gruppen upphandlat Siljan Konsult Ab som expert för genomgång av fastighetens status. En renoveringsplan och kostnads kalkyl har givits. En fasadritning för ny takkupa över stora ljusgården i samband med byte av vattentaket är uppritad.

	<u>Mål</u>	<u>Utfall</u>	<u>Avvikelse</u>
Fortsatt projektering	30 000,00	6 030,79	-23 969,21

Måluppfyllelse

Under år 2022 har Siljan Konsult Ab sagt upp sitt uppdrag som projektledare och uppdraget har övergått till Byggkontroll Åland Ab.

I 2022 års budget fanns upptaget projektering för en genomgång av takets kondition, konsekvensbeskrivning och förslag till åtgärd. Det har visat sig, efter reparationer av de mest utsatta partierna, att taket hållit tätt. Detta är dock en tidsfråga då grundproblematiken kvarstår och kommer inom en snar framtid att behöva bytas. Genomgången av fastigheten visar på ytterligare behov av åtgärder. Fortfarande kvarstår elevernas utemiljö och trafiklösningen. Byggarbetsgruppens avsikt är att skapa en helhetsbild, få tidsramar på behov och kostnadsberäkningar över tid. Detta innebär att inga större investeringsutgifter har budgeterats för 2023 men däremot för år 2024 och 2025.

Projekteringskostnaderna aktiveras under Övriga utgifter med lång verkningstid och har finansierats med förbundets likvida medel.





3. BOKSLUTSKALKYLER





3.1 RESULTATRÄKNING

	BOKSLUT 2022		BOKSLUT 2021	
VERKSAMHETSINTÄKTER				
Not.1				
Försäljningsintäkter	4 514 944,98		4 169 507,02	
Understöd och bidrag	14 750,38		38 635,97	
Övriga verksamhetsintäkter	78 369,82	4 608 065,18	32 562,47	4 240 705,46
VERKSAMHETSKOSTNADER				
Personalkostnader	-2 940 485,49		-2 788 543,42	
Löner och arvoden	-2 417 275,53		-2 294 759,66	
Lönebikostnader	-523 209,96		-493 783,76	
Pensionskostnader	-466 278,22		-435 128,84	
Övriga lönebikostnader	-56 931,74		-58 654,92	
Köp av tjänster	-1 044 039,49	Not.2	-937 596,56	
Material, förnödenheter och varor	-434 845,87		-352 783,44	
Understöd	-570,00		-350,00	
Övriga verksamhetskostnader	-68 436,77	-4 488 377,62	-60 827,07	-4 140 100,49
VERKSAMHETS BIDRAG		119 687,56		100 604,97
FINANSIELLA INTÄKTER OCH KOSTNADER				
Övriga finansiella intäkter	5,34		13,18	
Räntekostnader	-3 786,59		-1 907,27	
Övriga finansiella kostnader	-120,21	-3 901,46	-21,26	-1 915,35
ÅRS BIDRAG		115 786,10		98 689,62
AVSKRIVNINGAR OCH NEDSKRIVNINGAR	Not. 3			
Avskrivningar enligt plan	-115 786,10	-115 786,10	-98 689,62	-98 689,62
RÄKENSKAPSPERIODENS RESULTAT		0,00		0,00
RÄKENSKAPSPERIODENS ÖVERSKOTT				
(UNDERSKOTT)		0,00		0,00



3.2 FINANSIERINGSANALYS

	Bokslut 2022	Bokslut 2021
Kassaflödet i verksamheten		
Internt tillförda medel		
Årsbidrag	115 786,10	98 689,62
Extraordinära poster	0,00	0,00
Korrektivposter till internt tillförda medel	0,00	0,00
	115 786,10	98 689,62
Investeringarnas kassaflöde		
Investeringsutgifter	-6 030,79	-37 054,80
Finansieringsandelar i investeringsutgifter	0,00	0,00
Förs inkomster av tillgångar bestående aktiva	0,00	0,00
	-6 030,79	-37 054,80
Verksamhetens och investeringarnas kassaflöde	109 755,31	61 634,82
Finansieringens kassaflöde		
Förändringar i utlåningen		
Ökning av utlåningen	0,00	0,00
Minskning av utlåningen	0,00	0,00
	0,00	0,00
Förändringar av lånebeståndet		
Ökning av långfristiga lån	0,00	0,00
Minskning av långfristiga lån	-21 333,32	-21 333,32
Förändring av kortfristiga lån	0,00	0,00
	-21 333,32	-21 333,32
Förändringar av eget kapital	0,00	0,00
Övriga förändringar av likviditeten	0,00	0,00
Förändringar av förvaltade medel och förvaltad kapital	0,00	0,00
Förändring av omsättningstillgångar	0,00	0,00
	0,00	0,00
Förändring av fordringar	-185 299,47	102 172,17
Förändringar av räntefria skulder	70 183,53	40 053,23
Finansieringens kassaflöde	-136 449,26	120 892,08
Förändring av likvida medel	-26 693,95	182 526,90
Förändring av likvida medel		
Likvida medel 31.12	779 198,57	805 892,52
Likvida medel 1.1	-805 892,52	-623 365,62
	-26 693,95	182 526,90

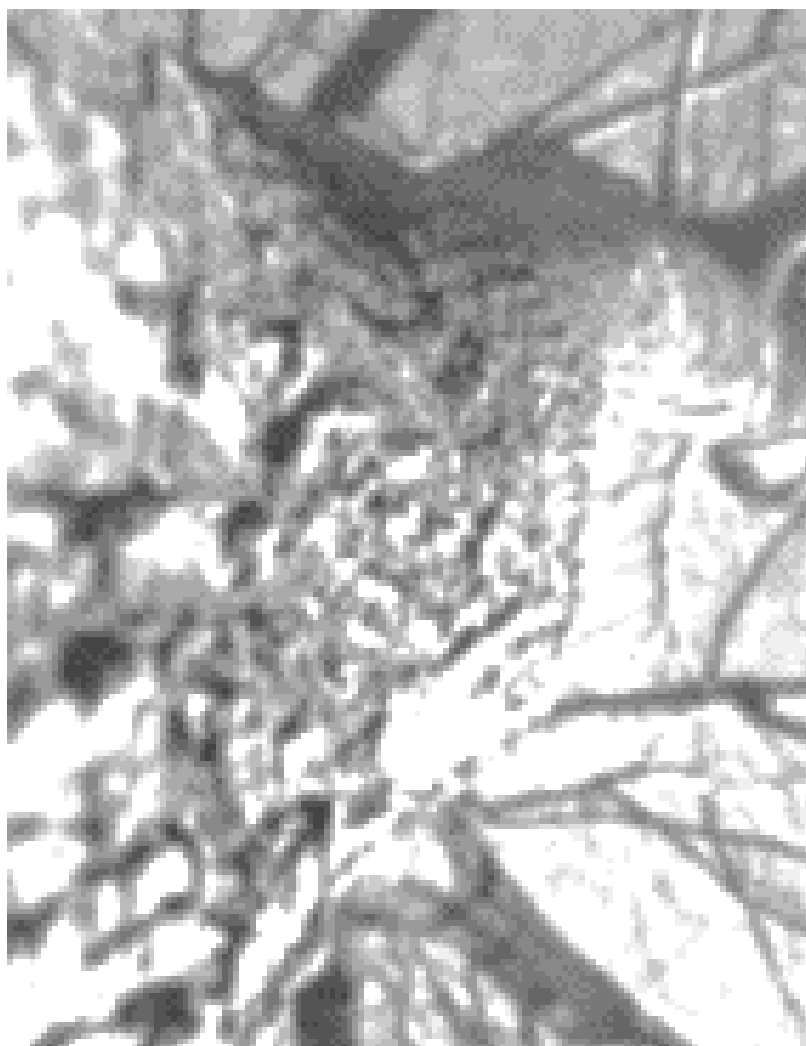


3.3 BALANSRÄKNING

		Bokslut 2022	Bokslut 2021
A	BESTÅENDE AKTIVA		
	Not.4	1 220 526,95	1 330 282,26
I	Immateriella tillgångar	46 461,87	59 351,15
1	Immateriella rättigheter	46 461,87	59 351,15
II	Materiella tillgångar	1 173 913,71	1 270 779,74
1	Mark- och vattenområden	30 474,63	30 474,63
2	Byggnader	825 110,54	883 747,71
3	Fasta konstruktioner och anordningar	315 260,72	348 021,39
4	Maskiner och inventarier	3 067,82	8 536,01
III	Placeringar	151,37	151,37
1	Aktier och andelar	151,37	151,37
C	RÖRLIGA AKTIVA	1 027 355,67	860 642,06
II	Fordringar	248 157,10	54 749,54
Kortfristiga fordringar		248 157,10	54 749,54
1	Kundfordringar	179 001,49	9 542,47
3	Övriga fordringar	38 499,88	28 549,71
4	Resultatregleringar	30 655,73	16 657,36
IV	Kassa och bank	779 198,57	805 892,52
	AKTIVA SAMMANLAGT	2 247 882,62	2 190 924,32
	PASSIVA		
A	EGET KAPITAL		
	Not.9	1 260 877,44	1 260 877,44
I	Grundkapital	1 260 877,44	1 260 877,44
V	Överskott (underskott) från tid räk period	0,00	0,00
VI	Räkenskapsperiodens överskott (underskott)	0,00	0,00
E	FRÄMMANDE KAPITAL	987 005,18	930 046,88
I	Långfristigt	165 333,43	186 666,75
2	Lån från finansiella institut och försäkringsanstalter	165 333,43	186 666,75
Not.10			
II	Kortfristigt	821 671,75	743 380,13
2	Lån från finansiella institut och försäkringsanstalter	21 333,32	21 333,32
Not.10			
6	Skulder till leverantörer	203 229,32	164 355,79
7	Övriga skulder	318 281,31	288 236,55
Not.11			
8	Resultatregleringar	278 827,80	269 454,47
Not.12			
	PASSIVA SAMMANLAGT	2 247 882,62	2 190 924,32



4. NOTER





4.1. NOTER ANGÅENDE UPPRÄTTANDET AV BOKSLUTET

4.1.1 Periodiseringsprinciper

Intäkter och utgifter har tagits upp i resultaträkningen på prestationsbasis.

4.1.2 Bestående aktiva

Värdering av bestående aktiva

Materiella och immateriella tillgångar bland bestående aktiva har upptagits i balansräkningen enligt anskaffningsutgift minskad med avskrivningar enligt plan. Avskrivningarna enligt plan har beräknats utgående från en på förhand upprättad avskrivningsplan godkänd av förbundsfullmäktige protokoll 4/01.11.2012.

Värdering av placeringar

Placeringar bland bestående aktiva har upptagits i balansräkningen enligt anskaffningsutgift eller till sannolikt lägre överlåtelsepris.

4.2 NOTER TILL RESULTATRÄKNING

4.2.1 Not 1. Specifikation av verksamhetsintäkter

	Bokslut 2022	Bokslut 2021
Försäljningsintäkter	4 509 420,69	4 152 831,88
<i>Försäljn intäkter annan kommun</i>	34 305,00	25 714,00
<i>Försäljn intäkter medl kommuner, drift</i>	4 475 115,69	4 127 117,88
- Finström	1 754 976,44	1 692 218,49
- Geta	385 466,19	322 281,40
- Saltvik	1 219 235,27	1 077 225,66
- Sund	713 294,86	681 159,04
- Vårdö	402 142,93	354 233,29
Övriga försäljningsintäkter	5 524,29	16 675,14
<i>Övriga försäljningsintäkter</i>	5 524,29	16 675,14
Understöd och bidrag	14 750,38	38 635,97
<i>Ers företagshälsovård</i>	8 299,80	4 677,90
<i>Övriga understöd och bidrag *</i>	6 450,58	33 958,07
Övriga verksamhetsintäkter	78 369,82	32 562,47
<i>Hyror för byggnader o lokaler</i>	7 104,17	5 200,15
<i>Skadeersättningar</i>	1 335,00	1 475,00
<i>Övriga intäkter</i>	69 930,65	25 887,32
	4 608 065,18	4 240 705,46

Specifikation av *Övriga understöd och bidrag

Lions Club Kvarnbo, stipendium	200,00
Ålands Sång o Musikförening, stipendium	50,00
Gustafsson Karl fond, stipendium	50,00
Nordea bank, stipendium	150,00
Arbetslöshetsförsäkringsfonden, utbildningsersättning	1 928,26
ÅLR stöd för tutortimmar	4 072,32
	6 450,58

4.2.2 Not 2. Köp av tjänster

Köp av kundtjänster	686 469,92
Köp av övriga tjänster	357 569,57
Köp av tjänster totalt	1 044 039,49



4.2.3 Not 3. Avskrivningsgrunder

Avskrivningarna på förslitning underkastade anläggningstillgångar har fastställts enligt uppgjord avskrivningsplan godkänd av förbundsfullmäktige protokoll 4/01.11.2012.

Avskrivningarna enligt plan har beräknats utgående från anläggningstillgångens anskaffningsutgift enligt beräknad ekonomisk användningstid.

De beräknade avskrivningstiderna och de mot dessa svarande avskrivningsprocenter samt avskrivningsmetoder är:

Övriga utgifter med lång verkningstid	5 år	Linjär avskrivning
Dataprogram		
Projektering fastighet o utomhusmiljö		
Mark- och vattenområden		
Markområde		Ingen avskrivning
Anslutningsavgift, telefon		Ingen avskrivning
Anslutningsavgift, fjärrvärme, återbetalbar		Ingen avskrivning
Byggnader	35 år	Linjär avskrivning
Fasta konstruktioner		
Jord- o vattenkonstruktioner		
Asfaltering	20 år	Linjär avskrivning
Idrottsplan	15 år	Linjär avskrivning
Övriga fasta konstruktioner		
Ventilation	20 år	Linjär avskrivning
Maskiner och inventarier		
ADB utrustning	5 år	Linjär avskrivning
Övriga maskiner o inventarier	5 år	Linjär avskrivning

Små nyanskaffningar av anläggningstillgångar, vilkas anskaffningsutgift är under 5 000 € har upptagits som årskostnad.



4.3 NOTER TILL BALANSRÄKNING

Värdering av bestående aktiva

Materiella och immateriella tillgångar bland bestående aktiva har upptagits i balansräkningen enligt anskaffningsutgift minskad med avskrivningar enligt plan och finansieringsandelar för investeringsutgifter. Anslutningsavgift för fastighet är värmeleveransanslutning som är återbetalbar och tidigare blivit bokad under Fasta konstruktioner och anläggningar samt telefonanslutningar som tidigare varit bokade på Övriga utgifter med lång verkningstid. Projektering som pågått ett flertal år och bokats under Byggnader har överförs till Övriga utgifter med lång verkningstid med 5 års avskrivningstid.

4.3.1 Not 4. Bestående aktiva

IMMATERIELLA TILLGÅNGAR OCH MATERIELLA TILLGÅNGAR

	Immateriella tillgångar			Materiella tillgångar					Totalt
	Immateriella rättigheter	Övr utg m lång verkn tid	Totalt	Mark-områden	Anslutningsavgift för fastighet	Byggnader	Fasta konstrukt o anlägg	Maskiner o inventarier	
Oavskriven ansk utgift 1.1.2021	8 081,50	51 269,65	59 351,15	5 886,57	24 588,06	883 747,71	348 021,39	8 536,01	1 270 779,74
Ökning under räkenskapsperiod	0,00	6 030,79	6 030,79	0,00	0,00	0,00	0,00	0,00	0,00
Minskning under räkenskapsper	0,00	0,00	0,00	0,00	0,00	0,00	0,00	0,00	0,00
Överföring mellan poster	0,00	0,00	0,00	0,00	0,00	0,00	0,00	0,00	0,00
Räkenskapsperiodens avskrivning	-4 896,50	-14 023,57	-18 920,07	0,00	0,00	-58 637,17	-32 760,67	-5 468,19	-96 866,03
Oavskriven ansk utgift 31.12.2021	3 185,00	43 276,87	46 461,87	5 886,57	24 588,06	825 110,54	315 260,72	3 067,82	1 173 913,71
Uppskrivningar	0,00	0,00	0,00	0,00	0,00	0,00	0,00	0,00	0,00
Bokföringsvärde 31.12.2021	3 185,00	43 276,87	46 461,87	5 886,57	24 588,06	825 110,54	315 260,72	3 067,82	1 173 913,71

Placeringar bland bestående aktiva

Aktier och andelar

Andelar	andel nr	telefon nr	bokfört värde
Ålands Telefonandelslag	6951	43120	75,68
Ålands Telefonandelslag	6995	43122	75,68
Ålands Telefonandelslag	3500	43121	0,00
Åda Ab 9 st			0,00
Totalt			151,37

4.3.3 Not 5. Kundfordringar, kortfristiga

Övriga kundfordringar	37 227,21
Fordringar medlemskommuner	
- Geta	32 642,55
- Saltvik	78 689,75
- Vårdö	30 441,98
Totalt	179 001,49



4.3.4 Not 6. Övriga fordringar

Momsfordringar	38 499,88
Totalt	38 499,88

4.3.5 Not 7. Specifikation av resultatregleringar, aktiva

Ber förskott försäkringspremier	5 402,77
Pensionsutgiftsbaserad bet andel för mycket förskott	2 057,51
Ål landskapsregering, bussavgift vårtermin 2023	23 195,45
Totalt	30 655,73

4.3.6 Not 8. Specifikation kassa och bank

ÅAB checkräkning	779 198,57
	779 198,57

4.3.7 Not 9. Eget kapital

Grundkapital 1.1	1 260 877,44
Förändring under året	0,00
Grundkapital 31.12	1 260 877,44
Tidigare års överskott	0,00
Räkenskapsperiodens underskott	0,00
Eget kapital 31.12	1 260 877,44

Fördelning mellan medlemskommuner

	Grundkap 1.1	%-andel	Förändr under året	Grundkap 31.12	Tot %-andel 31.12
Finström	569 712,45	45,18 %		569 712,45	45,18 %
Geta	100 241,16	7,95 %		100 241,16	7,95 %
Saltvik	363 349,86	28,82 %		363 349,86	28,82 %
Sund	155 060,08	12,30 %		155 060,08	12,30 %
Vårdö	72 513,89	5,75 %		72 513,89	5,75 %
Totalt	1 260 877,44	100,00 %	0,00	1 260 877,44	100,00 %

4.3.8 Not 10. Lån från finansiella institut och försäkringsanstalter

Ålandsbanken Abp 660100-77486405	186 666,75
Nästa års amortering	21 333,32
Lån som förfaller 5 år eller senare	79 999,95



4.3.10 Not 11. Övriga kortfristiga skulder

Specifikation övriga skulder, kortfristiga

Finström, avräkning 2022	119 233,00
Sund, avräkning 2022	856,46
SÅUD avräkning 2022 trän underv	27 498,22
SÅUD avräkning 2022 Tranan	14 869,50
Arbetslöshetsfonden dec	15 630,75
Förskottsinnehållning	49 706,96
Ssa-skuld	2 832,78
Fackavgiftsskuld	1 482,55
Pensionspremieskuld ÅLR	48 248,83
Keva pensionsförsäkring	16 659,44
Veritas pensionsförsäkring	21 262,82
	<u>318 281,31</u>

4.3.11 Not 12. Specifikation av resultatregleringar passiva

Semesterlöneperiodisering	248 355,00
Löneperiodisering	20 572,80
Periodisering elev i annat distrikt ht-22	9 900,00
Totalt	278 827,80

4.4 Noter angående säkerhet och ansvarsförbindelser

Återbetalningsansvar gällande mervärdesskatt

Enligt mervärdesskattelagen tillämpas fr o m 1.1.2008 en tioårig justeringsplikt gällande mervärdesskatteavdrag eller återbäringar vilka erhållits på basis av utgifter för nybyggnation och grundrenoveringar, om fastigheten eller en del av den tas i användning som inte berättigar till avdrag eller återbäring.

Återbetalningsansvar gällande mervärdesskatt

Utgifter för nybyggnation eller ombyggnad av fastighet

	Moms	Momsansvar 2022
År 2014		
Planering ventilationsbyte	856,88	85,69
Planering grusplan (klar 3.11.2016)	566,71	56,67
År 2015		
Ventilationsbyte	33 272,46	6 654,50
Planering grusplan (klar 3.11.2016)	835,00	167,00
År 2016		
Idrottsplan klar 3.11.2016	91 187,73	27 353,33



År 2017		
Idrottsplan tillägg	1 082,11	757,48
Belysning idrottsplan ej färdigställd	8 295,22	4 147,62
År 2018		
Färdigställande belysning idrottsplan	4 641,08	2 784,64
År 2019		
Färdigställande syslöjdsalen	11 288,32	7 901,83
Projektering	2 593,77	1 815,63
År 2020		
Renovering tre klassrum	7 706,40	6 165,12
Projektering	3 893,97	3 115,17
År 2021		
Projektering	8 093,15	7 283,83
År 2022		
Projektering	1 447,38	1 447,38
Återbetalningsansvar moms 31.12		<u>69 735,89</u>

Pensionsutgiftsbaserad betalningsandel KomPL

Fördelning av avgiften för verksamt medlemssamfund per kommun, egna ansvarsförbindelser

År 2022 Uppföljning	
Finströms kommun	8 959,06
Geta kommun	2 210,62
Saltviks kommun	6 176,93
Sunds kommun	4 079,04
Vårdö kommun	<u>1 437,93</u>
	22 860,58

Hysesansvar

Ålands idrottscenter Ab	enl avtal 75% av ordinarie pris per schemalagd lektion fram till 15.4.2023	
Stornäsvägen 40 B 2	två månaders uppsägningstid	totalt 1 804,00
Stornäsvägen 40 B 3	två månaders uppsägningstid	totalt 1 986,00



4.5. Noter angående personal och revisorernas arvoden

Antalet anställda 31.12

	2022	2021
Förvaltningen	3	4
Skolverksamheten	54	52
Barn- o elevhälsan	2	2
Speciallärare i barnomsorgen	3	2

Utbetalda löner

	Bokslut 2022	Bokslut 2021
Arvoden	5 263,79	3 829,18
Ordinarie löner	2 175 422,12	2 188 396,36
Vikarielöner	302 590,67	148 201,58
Total penninglön	2 483 296,58	2 340 427,12

Erhållna sjuk- och övr ersättningar Fpa	-56 245,62	-39 560,62
Erhållna olycksfallsersättningar	0,00	-587,28
Erhållna pensionsersättning Keva	-9 878,56	
Förändring i löneperiodisering	123,13	-5 519,56
	2 417 275,53	2 294 759,66

Pensionskostnader	466 439,89	436 441,62
Förändring i pensionsperiodisering	-161,67	-1 312,78
Övriga lönebikostnader	56 926,32	58 433,12
Förändring i lönebikostnadperiod	5,42	221,80
	2 940 485,49	2 788 543,42

Naturaförmåner	38 248,75	36 213,64
----------------	-----------	-----------

Till revisorer har under året erlagts:

Magnus Sandberg 2021-2022	700,00	0,00
BDO Audiator Ab, faktura	3 030,00	2 100,00
Trygve Sundblom, arvode	350,00	350,00



5. UNDERSKRIFTER OCH ANTECKNINGAR

5.1 Bokslutets underskrift

I tjänsten

Cecilia Johansson, utbildningschef

Seija Säike, ekonomichef

Förbundsstyrelsens underskrift NÅUD:s balansbok 2022

Godby 2023-03-08

Madeleine Lindblom, ordförande

Marianne Häggblom, viceordförande

Jan Salmén, ersättare ledamot

Jonas Back, ledamot

Mikael Lindholm, ledamot



5.2 Revisorsanteckning

Över utförd revision har idag angivits berättelse.

Grelsby den 22 mars 2023

Krister Johansson, revisor

Trygve Sundblom, revisor, ordförande

BDO Audiator Oy, revisionsamfund, Krister Rehn, OFGR, GR



6. FÖRTECKNINGAR OCH REDOGÖRELSE

6.1. Förteckning över använda bokföringsböcker

Dagbok	Datalistor
Huvudbok	Datalistor
Bokslutsbok	Separat bunden bok för perioden
Bokslutsspecifikationer	Separat bok för perioden
Kassabok	Separat bok för perioden
Bokförings- och leverantörsprogram	Abilita ekonomiförvaltning

6.2 Verifikatslag

Inköp	Verifikatserie 10
Utbetalning	Verifikatserie 20
Löner	Verifikatserie 30
Fakturering	Verifikatserie 40
Memorial	Verifikatserie 50

6.3 Arkivering av bokföring

Kommunalförbundets bokföringsmaterial förvaras i brandsäkert arkiv i minst tio år.



SPECIFIKATIONER

Kostnadsfördelning 2022

Avstämning medlemskommunerna 31.12.2022

FÖRVALTNING

	Förvaltning se nedan	förskott	rest
Finström	109 403,18	-127 150,80	-17 747,62
Geta	19 149,94	-21 240,84	-2 090,90
Saltvik	52 604,84	-57 179,64	-4 574,80
Sund	41 508,73	-49 531,08	-8 022,35
Vårdö	20 344,88	-22 443,96	-2 099,08
Totalt	243 011,57	-277 546,32	-34 534,75

Fördelning förvaltning	Nåud förv 79,2%	Förvaltning nämnder 20,8%	Förvaltning totalt
Finström	78 712,43	30 690,76	109 403,18
Geta	13 638,29	5 511,65	19 149,94
Saltvik	52 604,84	0,00	52 604,84
Sund	31 952,57	9 556,17	41 508,73
Vårdö	15 586,62	4 758,26	20 344,88
Totalt	192 494,74	50 516,83	243 011,57

GRUNDSKOLA

Specialklass åk 1-6	totalt	förskott	rest
Finström	104 630,28	-91 137,72	13 492,56
Geta	19 023,69	-26 039,40	-7 015,71
Saltvik	9 511,84	0,00	9 511,84
Sund	19 023,69	-26 039,40	-7 015,71
Vårdö	0,00	0,00	0,00
Totalt	152 189,50	-143 216,52	8 972,98

Skolgång i annat distrikt	totalt	förskott	rest
Finström	107 782,89	-107 518,68	264,21
Geta	0,00	0,00	0,00
Saltvik	0,00	0,00	0,00
Sund	6 358,56	0,00	6 358,56
Vårdö	7 759,56	-16 457,16	-8 697,60
Totalt	121 901,00	-123 975,84	-2 074,84

Godby högstadieskola	totalt	förskott	rest
Finström	1 262 942,71	-1 317 731,90	-54 789,19
Geta	218 204,76	-210 565,32	7 639,44
Saltvik	886 043,58	-869 431,32	16 612,26
Sund	528 981,24	-550 187,04	-21 205,80
Vårdö	264 490,62	-251 319,96	13 170,66
Totalt	3 160 662,91	-3 199 235,54	-38 572,63



FBU (under Ghs)	totalt	förskott	rest
Finström	6 982,30	-55 048,18	-48 065,88
Geta	13 964,60	0,00	13 964,60
Saltvik	20 946,90	0,00	20 946,90
Sund	0,00	0,00	0,00
Vårdö	27 929,20	0,00	27 929,20
Totalt	69 823,00	-55 048,18	14 774,82

Träningsundervisningen	totalt	förskott	rest
Finström	23 193,95	-46 216,92	-23 022,97
Geta	92 775,80	-69 325,44	23 450,36
Saltvik	139 163,71	-115 542,48	23 621,23
Sund	69 581,86	-46 217,04	23 364,82
Vårdö	46 387,91	-46 217,04	170,86
Totalt	371 103,22	-323 518,92	47 584,30

Hemundervisade	totalt	förskott	rest
Finström	2 799,46	-2 000,04	799,42
Geta	1 399,73	-3 500,04	-2 100,31
Saltvik	699,87	-500,04	199,83
Sund	2 099,60	-999,96	1 099,64
Vårdö	0,00	0,00	0,00
Totalt	6 998,65	-7 000,08	-1,43

Grundvux	totalt	förskott	rest
Finström	19 049,03	0,00	19 049,03
Geta	0,00	0,00	0,00
Saltvik	0,00	0,00	0,00
Sund	0,00	0,00	0,00
Vårdö	0,00	0,00	0,00
Totalt	19 049,03	0,00	19 049,03

MORGON- O EFTERMIDDAGSVERKS

Specialfritidshemmet Tranan	totalt	förskott	rest
Finström	0,00	0,00	0,00
Geta	0,00	0,00	0,00
Saltvik	29 436,29	-13 680,00	15 756,29
Sund	7 359,07	0,00	7 359,07
Vårdö	14 718,14	-13 680,00	1 038,14
Totalt	51 513,50	-27 360,00	24 153,50



**BARN- OCH
ELEVHÄLSAN**

Barn- o elevhälsan	0-6 år	åk 1-6	åk 7-9	totalt	förskott	rest
Finström	32 849,62	35 050,62	16 511,26	84 411,50	-86 432,88	-2 021,38
Geta	5 705,46	6 499,44	2 852,73	15 057,63	-15 036,36	21,27
Saltvik	22 303,16	23 034,63	11 583,81	56 921,61	-56 394,00	527,61
Sund	9 854,89	11 217,33	6 915,71	27 987,93	-28 885,20	-897,27
Vårdö	6 397,03	3 901,53	3 457,85	13 756,41	-13 604,04	152,37
Totalt	77 110,16	79 703,55	41 321,36	198 135,08	-200 352,48	-2 217,40

**SPECIALLÄRARNAS I
BARNOMSORGEN**

Speciallärare i barnomsorgen	0-6 år	förskott	rest
Finström	33 781,13	-40 972,32	-7 191,19
Geta	5 890,04	-7 116,24	-1 226,20
Saltvik	23 906,64	-27 818,04	-3 911,40
Sund	10 394,19	-12 291,60	-1 897,41
Vårdö	6 756,23	-7 978,80	-1 222,57
Totalt	80 728,23	-96 177,00	-15 448,77

TOTALT

Kommun	2022	förskott	rest	kto 1725	kto 2551
Finström	1 754 976,42	-1 874 209,44	-119 233,00		-119 233,00
Geta	385 466,19	-352 823,64	32 642,55	32 642,55	
Saltvik	1 219 235,27	-1 140 545,52	78 689,75	78 689,75	
Sund	713 294,86	-714 151,32	-856,46		-856,46
Vårdö	402 142,93	-371 700,96	30 441,98	30 441,98	
Totalt	4 475 115,69	-4 453 430,88	21 684,81	141 774,28	-120 089,46



Förteckning försäkringar

Typ av försäkring	Försäkringsbolag	Årspremie
Kombinerad ansvars- o rättsskyddsförsäkring	Ålands Ömsesidiga försäkringsbolag	1 333,88
Fullvärdesförsäkring för fastighet	Ålands Ömsesidiga försäkringsbolag	3 787,76
Maskiner och inventarier, 24-1470715-4	Ålands Ömsesidiga försäkringsbolag	977,88
Trafikförsäkring, släp Muuli	Ålands Ömsesidiga försäkringsbolag	19,91
Begränsad bilöms-försäkring	Ålands Ömsesidiga försäkringsbolag	51,79
Trafikförsäkring, Avant	Ålands Ömsesidiga försäkringsbolag	158,10
Gruppolycksfallsförsäkring för skolelever	Ålands Ömsesidiga försäkringsbolag	867,00

Förteckning avtal

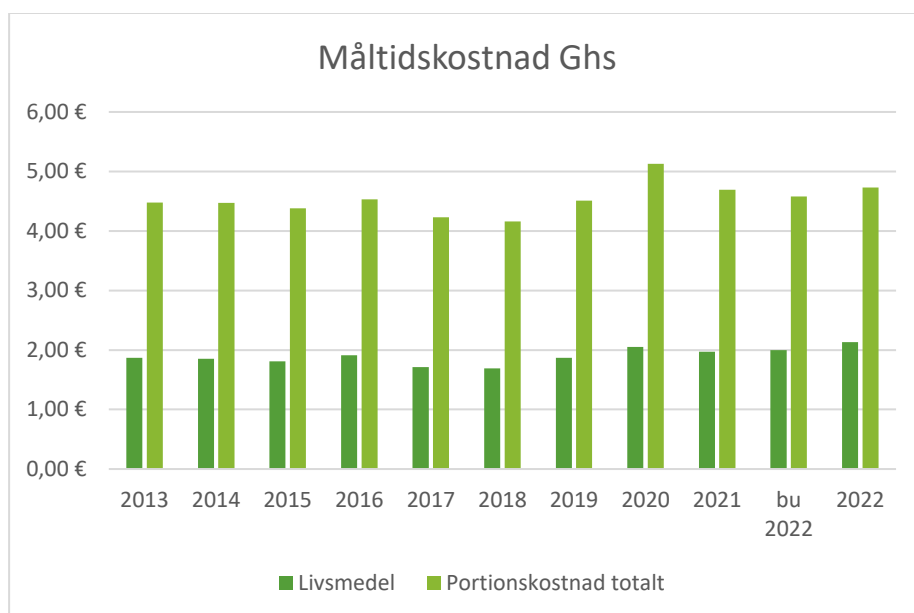
Avtalspartner	Typ av avtal	Giltighetstid	Restvärde
Ålands Telefonandelslag	Andelsbevis 3500	4.5.1977-	
	Andelsbevis 6951	1.7.1996-	
	Andelsbevis 6995	10.12.1996-	
	Bredbandsanslutning 21232	29.8.2003-	
Ålands idrottscenter Ab	Avtal uppbokning idrottshall o. gym	1.1.2019-	
	Träningsundervisning o		
Södra Ålands utbildningsdistrikt Ålcom	specialfritidshemmet Tranan	31.3.2022-	
	GSM anslutning +35804575483834, kur	25.2.1998-	
	GSM anslutning +3584573444299, specb	8.8.2011-	
	GSM anslutning +3584573449960, fast	1.1.2015-	
Sonera	GSM anslutning +3584573454285, specb		
	Mobil +358405388772, skolkurator		
	Mobil +358400525288, it-tekniker		
Finströms Kommunaltekniska Ab	Värmeleverans	1.7.1999-	
Ålands Elandelslag	Elförsörjning	1.1.2003-	
Ålands Vårdinstitut	Handledningssamarbete	27.5.2004-	
Ålands Folkhögskola	Inköp grundskoleutbildning andra läropl	1.8.2021-31.7.2023	
Abilita	Bokförings- o. löneräkningsprogram	14.9.2004-	
Abilita	Fakturering och kundreskontra	2013-	
Abilita	Nationella inkomstregistret	2018-	
Mariehamns Kontorsmaskiner Ab	Service kopieringsmaskin GHS	24.9.2004-	
	Service kopieringsmaskin förbundskansliet	31.10.2018-	
Cityläkarna Ab	Företagshälsovård	1.1.2020-	
Visma	Avtal leverans av Visma inschools tjänster	1.4.2019-	
Fronter	Licensavtal via Ål Ir		
Alandia Security Ab	Uppdragsavtal 0102200151	1.2.2015-	
Medlemskommunerna	Specialklassverksamhet åk 1-6	1.1.2016-	
Medlemskommunerna	Gemensamma specialbarntidglärlärartjänster	1.1.2009-	
Just-IT Åland Ab	Tjänsteavtal, IT-support	24.5.2018-	
	Avtal gällande Data protection officer (DPO)		
Carlsson Wingert Advokatbyrå Ab	tjänst		
	Avtal gällande projektet "ekonomisystem		
Åda Ab	kommuner och kommunalförbund"	16.4.2019-	
Åda Ab	Hemsida för naud.ax	20.5.2020-19.5.2025	
AX Triton Invest Ab	Hysesavtal Stornäsvägen 40, läg 3	1.12.2018-	
AX Triton Invest Ab	Hysesavtal Stornäsvägen 40, läg 2	1.12.2018-	



BILAGA

Måltidskostnader

År	2013	2014	2015	2016	2017	2018	2019	2020	2021	Bu 2022	2022
Livsmedel	1,87	1,85	1,81	1,91	1,71	1,69	1,87	2,05	1,97	2,00	2,13
Portionskostnad totalt	4,48	4,47	4,38	4,53	4,23	4,16	4,51	5,13	4,69	4,58	4,73
Elevportioner	38661	40062	40668	39176	40156	39446	39490	33692	41428	43588	44284
Personalportioner	7419	7319	7694	8747	8378	8440	8317	7352	8065	9450	8243
Antal portioner	46080	47381	48362	47923	48534	47886	47807	41044	49493	53038	52527



NORRA ÅLANDS UTBILDNINGSDISTRIKT KF
STORNÄSVÄGEN 40 B 3
22410 GODBY
WWW.NAUD.AX